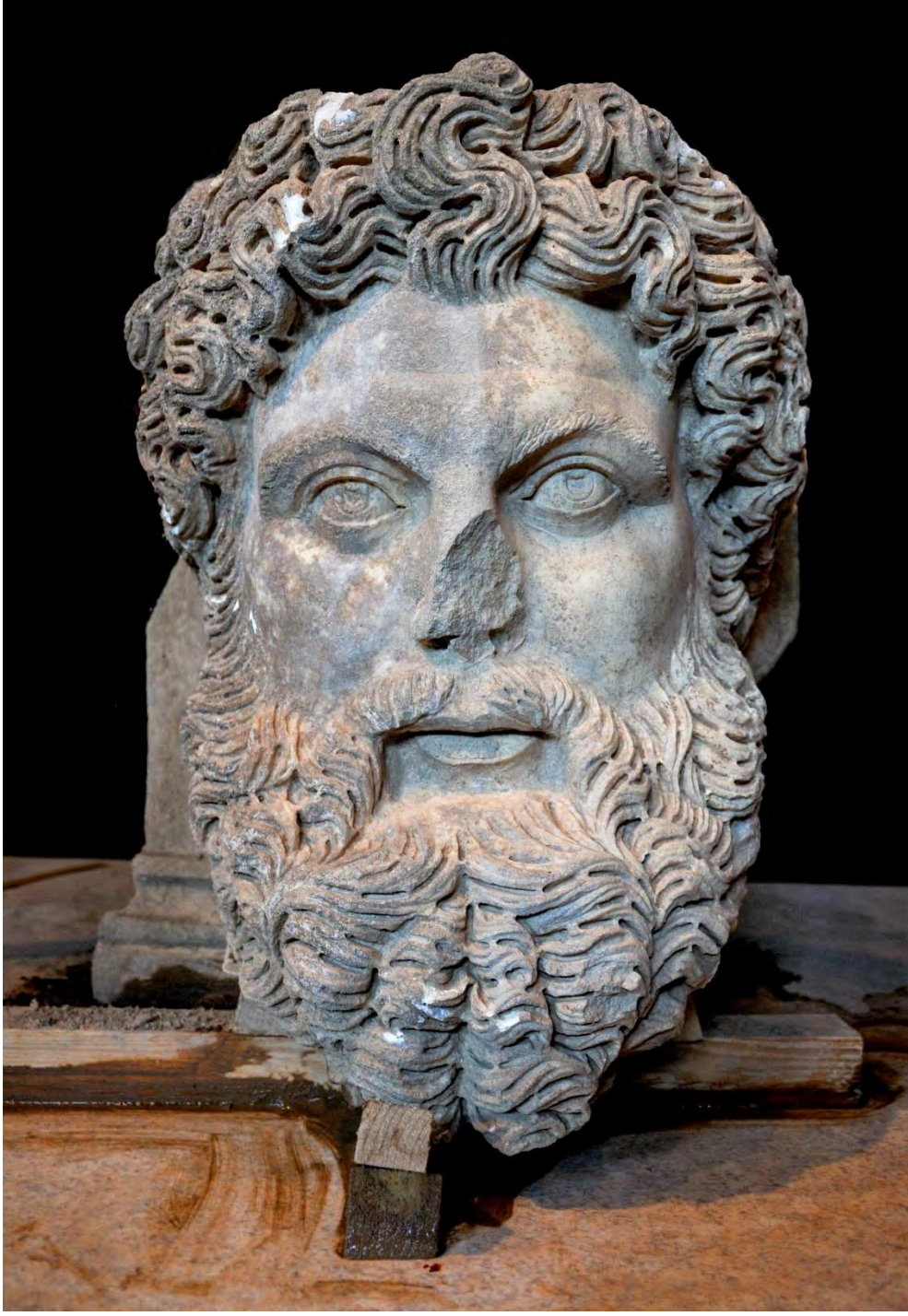


# APHRODISIAS 2024

SONUÇ RAPORU



## APHRODISIAS 2024

### SONUÇ RAPORU

Aphrodisias'ta 2024 yılında Kybele Evi, Kuzey Temenos Evi, Palmiye Parkı, Tetrasyon Caddesi, Sebasteion, Tetrasyon ve Tapınak-Kilise'de kazı ve konservasyon projeleri yürütülmüştür. (Res. 1). Kybele Evi ve Kuzey Temenos Evi'ndeki çalışmalar, Aphrodisias'taki kentsel yaşamın, özel konutların ve atölye yapılarının uzun tarihine ilişkin geniş çaplı jeofizik ve arkeolojik araştırma programının parçasıdır. Birçok başka koruma, araştırma ve yayın çalışması da gerçekleştirilmiştir. Aralarında uzman ve öğrencilerin bulunduğu toplam 56 arkeolog, sanat tarihçisi, mimar, konservatör, epigraf, fotoğrafçı ve nümizmattan oluşan ekip 26 Haziran – 4 Eylül 2024 tarihleri arasında çalışmalarını sürdürmüştür. 2024 sezonunda 27 kazı işçisi ve 24 konservasyon işçisi olmak üzere toplam 51 yerel işçi istihdam edilmiştir. Bakanlık yetkili temsilcisi olarak Karadeniz Ereğli Müzesi'nden Onur Arslan görevlendirilmiştir.

#### 1. ZEUS (Res. 2)

2024'ün en dikkat çekici keşiflerden biri, olağanüstü kalitede işçiliğe sahip kolosal Zeus başı idi. Sakallı mermer baş (env. 24-01, Y: 66 cm) mimari bir konsolun parçası olarak kabartma şeklinde oyulmuştur ve Kuzey Temenos Evi'nin 60 m batısında, kazılmamış bir alandan yangın riskine karşı otların temizlenmesi sırasında keşfedilmiştir. Yoğun betonlaşmış toprak birikintilerinin dikkatli bir şekilde temizlenmesi sonucunda boyunda kahverengi ve saçlarda siyah boya izleri görülmüştür.

Konsolun tamamı orta taneli tek parça Aphrodisias mermerinden yapılmıştır. Arkası kırıktır ancak hem alt hem de üst bordürlerde silmeler yer almaktadır. Kenarlar kabartma olarak dikey yerleştirilmiş, S-formlu sarmal motifleriyle süslenmiştir. Arkaya doğru çıkıntı yapan ancak korunmamış olan büyük bir parça, duvardan çıkıntı şeklinde uzanan bu başın ağırlığını taşımıştır. Konsol, muhtemelen kutsal bir yapıda, yüksek bir konumda bulunuyordu. Buluntu noktasında gerçekleştirilen jeofizik araştırmada (GPR), Tapınak-Kilise'nin atriumunun önünden, yani hemen batısından geçen kuzey-güney yönlü ana caddenin batısında kuzey-güney akslı bir stoa veya odalar dizisi yer aldığı görülmüştür. Zeus, bu odalar dizisinin batısında, kuzey-güney caddesi hattından yaklaşık 25 m uzaklıkta, açık alan gibi görünen bir noktada bulunmuştur.

Yaşlı bir Olympos tanrısının kolosal başı yüksek kabartma olarak öne uzanır. Saç stili, ayrık sakalı ve kraliyet *diademi*, öznenin Zeus olduğuna işaret eder. Zeus, Aphrodisias'ta kent tanrıçası Aphrodite kadar önemli bir yerel tanrıdır. Saç ve sakaldaki abartılı matkap işçiliği, üst düzey bir Aphrodisian atölyesine aittir. Ağız hafifçe açık olup üst dişlerin çizgisi hafif tırtıklı bir hatla temsil edilmiştir ve alt dudak Klasik Dönem bronz heykellerinde olduğu gibi kazınmış bir dış

kontura sahiptir. Bu güçlü ilahi figürün sofistike bir şekilde işlenmesi başa güçlü bir etki kazandırır. Yüz hatları ile özenle kıvrılmış ve delinmiş saç ve sakalda görülen hassas teknik, MS 2. yüzyılın ortaları ve sonrasındaki çağdaş portre heykelticiliğinden ödünç alınmıştır. Portre tekniği burada Zeus'un "klasik" görünümüne çağdaş bir etki kazandırmıştır ve gerçek, nefes alan bir tanrı hissi uyandırma amacını gütmüştür. Bu önemli buluntu ilk olarak temmuz ayında T.C. Kültür ve Turizm Bakanı tarafından kamuoyuna duyurulmuştur.

## 2. KYBELE EVİ (Res. 3–54)

Kybele Evi sektörü kent merkezinin kuzeydoğusunda, Geç Antik Çağ kent surlarındaki küçük bir kapının hemen içinde yer alan büyük bir mahalleyi kapsar. 1960'lı ve 1980'li yıllarda Kenan Erim tarafından kısmen araştırılmıştır. Burada, Kybele Evi olarak adlandırdığımız büyük konutun dışında, doğu-batı yönünde mermer döşeli bir sokak, dükkân ve atölyeler ile büyük bir ambar veya depolama yapısı yer alır (Res. 3). 2022'de başlatılan yeni bir projeye, eski kazıların ve buluntuların incelenmesi, korunması ve yayınlanmasının yanı sıra, arazi çalışmalarıyla araştırma sorularının yanıtlanmasını hedeflenmektedir.

2024 yılındaki çalışmalar dört açmada sürdürülmüştür (Res. 4): HoK 24.1 açması, ambarın doğu ucuna doğru daha önceki kazılardan kalan büyük bir toprak yığınının ve şehir kapısının hemen içindeki bir dizi odayı kapsar. HoK 24.2 açmasında, evin büyük apsisinin arkasındaki (kuzeyindeki) karmaşık yapıları alanlar araştırılmış ve burada beklenmedik buluntularla karşılaşmıştır. HoK 24.3, ambarın kuzey koridorunda küçük bir sondaj olarak açılmıştır. HoK 24.4 ise evin büyük apsisinin içinde yer alır. 2024'teki arazi ekibi Alis Gülfizar Altınel ve Cemile Karaca tarafından yönetilmiş ve Antonie Brenne, Emma Capaldi, Claire Davis, Meryem Konuş, Alfie Leek, Serap Ünsal, Canberk Soylu, Brianna Stellini, Grace Stafford ve Yilu Zhuang tarafından desteklenmiştir. Kazılar Ine Jacobs gözetiminde gerçekleştirilmiştir. Kybele Evi projesi Leon Levy Vakfı, Malcolm H. Wiener Vakfı, Ankara İngiliz Enstitüsü ve Mehmet ve Şebnem Ünlü tarafından finanse edilmektedir.

**Depo ve dükkanlar: HoK 24.1 ve HoK 24.3** (Res. 5-6). Bu büyük açmada (HoK 24.1, doğu-batı yönünde yaklaşık 14 m, kuzey-güney yönünde 8 m), sur duvarı ile alanın içinden geçen doğu-batı caddesi arasındaki yapıların düzeni ve karakteri belgelenmiştir. Alanın tamamında son kat seviyeleri ortaya çıkarılmış olmasına rağmen, deponun doğu duvarı tespit edilememiştir. Bu duvarın 6. yüzyılda veya 7. yüzyılın başlarında sökülmiş olduğu düşünülmektedir.

Bu alandaki daha erken yapı evrelerine deponun güneydoğusundaki bir sondajda ve HoK 24.3'te, binanın kuzey koridorundaki küçük bir açmada (2,5 m x 3,65 m) ulaşılmıştır (Res. 4). Burada karşılaşılan duvarlar ambardan daha erkendir ve kentin ızgara planını takip ediyor gibi görünmektedir. Daha sonraki yapılar farklı bir yönelim izlemiştir.

Bu konumdaki ilk büyük yapı olan ambar, MS 350'de inşa edilen kent surundan önce yapılmıştır ve binanın Geç Antik Çağ'da, muhtemelen 5. yüzyılın sonlarında yenilendiği artık kesinleşmiştir. İç payeler daha önceki doğu-batı duvarlarının üzerine inşa edilmiş (veya aynı yere yeniden inşa edilmiş) ve daha sonra da alçak duvarlarla birbirine bağlanmıştır. Bu duvarlar, 7. yüzyılın başlarına kadar kullanımda kalan, tuğla duvarlar ve asma ahşap bir zeminden oluşan bir yapıyla bağlantılıdır.

Deponun doğu duvarının yerini 6. yüzyılda, dördü 2024 yılında kazılan birkaç küçük oda almıştır (Res. 6-8). Duvarların tabanları taş, üstleri tuğla ve kerpiçtir. Oda 2 ilk safhada ambarın girişiydi ve muhtemelen devşirme *hypocaust* kiremitleri olan yuvarlak kiremitlerden oluşan ve aralarında daha küçük tuğla parçaları bulunan dikkat çekici bir tuğla zemine sahipti (Res. 7).

Başlangıçta büyük bir mekân olan 3 ve 4 numaralı odalara sokaktan erişilebilmekteydi ve sahte mermer boyalı sıva, salt işlevselliğin ötesinde bir kullanıma işaret etmektedir. Mekân daha sonra kuzey-güney yönünde bir duvarla bölünmüş; sokak erişimi kapatılmış ve alana artık kuzeyden, Oda 4'teki bir kapıdan erişim sağlanmıştır. Oda 2 ve 3 arasında da bir kapı açılmıştır. Hem Oda 3 hem de Oda 4'ün zemini tuğla ile döşenmiştir (Res. 8). Oda 4'ün kuzeybatı köşesinde üst kata çıkan bir merdiven inşa edilmiş, güneyindeki ince bir duvarın arkasına ise iki tuvalet yerleştirilmiştir (Res. 8). Güneydoğu köşesindeki bir kuyu su sağlamaktadır. Oda 3 ve 4'ün altından kuzeydoğudan güneybatıya doğru uzanan bir drenaj mevcuttur. Bu drenaj şehrin dışından gelmekte ve güneye doğru devam ederek caddeyle birleşmektedir.

Bu bulgular, hemen yakınında bulunan, surların içinden geçen kapıyı anlamlandırmaktadır. Kapının 2024 yılında yakından incelenmesi, tüm kurulumunun 4. yüzyılın ortalarında şehir surlarının inşasından sonraya tarihlendiğini açıklığa kavuşturmuştur. Yani kapı surun orijinal bir parçası değildir, sonradan açılmıştır. Eşiğinin seviyesi kesin olarak 5. yüzyıl sonu ya da 6. yüzyıla aittir. Kapı ve altındaki drenaj sistemi muhtemelen birlikte kullanılmış ve alanın kuzeydoğusundaki tepelerden gelen (bugün hâlâ sorunlu olan) sel sularıyla başa çıkmak için bir yağmur drenajının kurulumuna işaret etmektedir.

MS 600 civarında, Oda 3 ve 4'ün tabanları ve bunları ayıran duvarın güney ucu drenajın içine çökmüştür. Bu çöküş büyük değişikliklere yol açmıştır. Oda 4'teki iki tuvalet kapanmış ve bu alan artık çöp atıkları için kullanılmıştır. Oda 4'ün ana kısmı ve üst katında ise yaşam devam etmiştir. Burada merdivenin tepesindeki kapıya ait demir bir kilit, silindirik bir asma kilit ve bir zamanlar ahşap merdivene asılı olan bronz bir çan (env. 24-121) bulunmuştur.

Buna karşın 3 numaralı oda terk edilmek zorunda kalmış ve çöplük olarak kullanılmıştır. Yemek pişirmeye işaret eden küllerle karışık olarak, kuzeydeki yeni bir açıklıktan içeriye büyük miktarda seramik ve hayvan kalıntısı atılmıştır. Bu kalıntılar muhtemelen 2023 yılında kazılan, cadde üzerinde yer alan küçük sokak lokantası ya da yemekhane (Oda 6) ile ilişkilendirilebilir (Res. 8). Oda 6'nın inşası muhtemelen Oda 3 ve 4'ün başına gelen talihsizlikleri takip etmiştir.

Yani, lokanta muhtemelen arkadaki büyük kompleksten sokaktaki daha küçük alana taşınmıştır. Oda 2’de bulunan ve Oda 6’daki pişirme tezgâhının önünde yeniden kullanılan yuvarlak kiremitler bu sıralamayı desteklemektedir.

7. yüzyılın başlarında, asma zemini tutan ahşap iskeletin kömürleşmiş kalıntılarının da gösterdiği gibi, ambar alevler içinde kalmıştır. Doğudaki daha küçük odalar yanmamıştır. Ama çatılarının ve güneydeki bazı duvarlarının çökmesi, cephesi kuzey yönüne düşen ve caddenin karşı tarafındaki yapılara çarpan Kybele Evi’nin yıkılmasıyla ilişkilendirilebilir. Bu durum, 2023 yılında sokak lokantası olan Oda 6 kazıldığında ve hiçbir yanma belirtisi görülmediğinde tespit edilmiştir. Bu oda evin cephesi ve çatısının enkazı altında ezilmişti. Bu olayın şiddeti, odanın içindeki çanak çömleğin her yöne nasıl patladığını gösteren seramik araştırmalarıyla bu yıl doğrulandı. Ancak daha kuzeydeki duvarlar ayakta kalmış ve ambarın duvarları gibi zamanla parçalanmıştır.

**Pagan kült kompleksi: HoK 24.2** (Res. 9-31). Kybele Evi’nin kuzey duvarı ile büyük apsisi arasında yer alan açmadan beklenmedik buluntular ele geçmiştir. Açma kuzey-güney yönünde 14.80 m, doğu-batı yönünde 13.10 m ölçülerindedir (Res. 9-10). Burada evin hizmet bölümlerini ortaya çıkarmayı bekliyorduk, ancak daha ilginç sonuçlarla karşılaştık. Büyük apsisi (Oda 10) çevreleyen şist döşeli koridorun yanı sıra büyük, tonozlu bir oda (Oda 12), iki küçük mekân (Oda 21 ve 22) ve iki etkileyici yeraltı mekânından (Oda 11 ve 25) oluşan bir yeraltı kült kompleksi ortaya çıkarılmıştır.

Evin en eski kısımları kuzey sokak duvarı ve apsisin masif duvarıdır; her ikisi de büyük, kabaca işlenmiş kalın harçlı küçük moloz taşlardan (*petit appareil*) inşa edilmiştir. Apsis tamamen taştan inşa edilmiş olsa gerek, ancak kuzey duvarının üst kısımları büyük ve sert turuncu-kahverengi kerpiçten yapılmıştır. Özel kült kompleksi bu duvarlar arasında yer alıyordu. İlk aşamada Oda 12 ile Oda 11 ve Oda 25 olarak isimlendirilen yeraltı odalarından oluşuyordu.

Oda 12, 4.67 m genişliğinde büyük dikdörtgen bir mekândı ve doğu-batı yönünde tuğladan bir tonozla örtülüydü (Res. 11-12). 2024 yılı sonunda, Oda 12 yaklaşık 10 m uzunluğunda kazılmıştır, ancak daha batıya doğru devam ettiği anlaşılmıştır. Duvarlar tuğla kemerler, bölmeler ve nişlerle canlandırılmıştır. Bölmelerin içinde daha büyük nişler ve kemerlerin *spandrellerinde* (kemerlerin üst kısımları arasında kalan üçgen boşluklar) daha küçük nişler yer alır. Odanın tonozu en alt zemin seviyesinden yaklaşık 1.95 m yükseklikte başlamaktadır. Tonozun alt yüzünde dikey olarak yerleştirilmiş tuğlalar yer almakta ve üst katın tuğla döşemeli zeminine sahip bir dolguyu desteklemektedir (Res. 12). Oda 12’nin orijinal zemini daha sonraki bir aşamada kaldırılmıştır, ancak duvarlardaki mavi kil ve hidrolik harçtan oluşan su geçirmez bir tabakanın kalıntıları, buranın suyla ilgili faaliyetler için planlandığını göstermektedir.

Bu fikir, Oda 12’nin altında küçük bir yeraltı mekânının (Oda 24) keşfedilmesiyle doğrulanmıştır (Res. 13). Zemine gömülü olan bu garip yapı silindirik şeklindedir (çapı 1.45 m, kazılan maksimum yüksekliği 1.05 m). Doğu ve

batıda, her biri 50 cm uzunluğunda iki ‘uzantıya’ sahipti ve bu uzantılar orta mekâna erişim için tasarlanmıştı. Moloz duvarlar harçla örülmüş ve toparlak kalkerle kaplanmıştı. Tavanı, biri ortada diğeri her bir ‘uzantının’ üzerinde olmak üzere üç yuvarlak delikle delinmiş iki büyük taş levhadan (kapak) oluşuyordu. Bu delikleri örten üç yuvarlak kapaktan ikisi hâlâ yerinde durmaktadır. Her iki ‘uzantının’ duvarlarındaki dayanaklar erişimi kolaylaştırıyordu. Bu ‘Oda 24’te ne yapıldığı bilinmemektedir, ancak muhtemelen ritüel niteliğindedir ve dört boru aracılığıyla Oda 12’ye gelen sudan faydalanıyordu.

En azından son evresinde Oda 12, dik bir merdiven aracılığıyla yeraltındaki beşik tonozlu Oda 11’e erişim sağlıyordu (Res. 11’in üst kısmında görülebilir). Oda 11’den tünel benzeri daha dar bir mekâna (Oda 25) girilir (Res. 14). Bu tünel güneye uzanır, sonra batıya döner ve sonunda Oda 21’de son bulur. Tavanı ve duvarları toparlak kalkerle kaplıdır ve mağara benzeri bir görünüm verir; bu etki tamamen insan yapımı ve kasıtlıdır.

İkinci büyük aşamada, kompleks yeniden yapılandırılmış ve genişletilmiştir. Oda 12’ye, altındaki gömme mekâna (Oda 24) erişimi kapatan yeni bir kil zemin eklenmiş ve güneyine iki yeni oda yerleştirilmiştir. Oda 21 esas olarak bir koridor işlevi görmüş ve Oda 12’yi Oda 22 ve tünele (Oda 25) bağlamıştır. Oda 22’de heykellerin sergilenmesi için yerler vardı ve ek bir kült yeri olarak hizmet vermiş gibi görünüyor. Su ile ilgili faaliyetler, doğu duvarındaki küçük bir çeşmenin varlığı ile kanıtlanmaktadır (Res. 15 A). Güneybatı köşesine, kandillerin ve diğer eşyaların asılabileceği metal aksesuarlar için deliklerle donatılmış iki nişten oluşan bir kutsal mekân yerleştirilmiştir (Res. 15 B). Nişler arasında tuğladan örülmüş iki küçük bölme daha oluşturulmuştur. Güney duvarındaki nişin ötesindeki alanın dikkatlice kapatılmış olduğu görülmüştür. Oda 22’nin tavan kalıntıları, birbirine kenetlenmiş birkaç parçadan oluşan yine sıra dışı bir konfigürasyona işaret etmektedir. Oda 22 daha sonraki iskân evrelerinde kötü bir şekilde tahrip edilmiştir, ancak iki büyük parça halinde günümüze ulaşan Ephesos Artemisi’ni tasvir eden bir büst muhtemelen buraya aitti (env. 24-23 A-B, Res. 16).

Aynı renovasyon sürecinde, tünelin (Oda 25) üzerindeki tonozlar değiştirilmiş ve apsisin arkasındaki geçit-koridor olan Oda 10, mavi şist zeminli olarak bunun üzerinde oluşturulmuştur (Res. 9 ve 17). Kuzeybatı köşesinde, dar Oda 21’in üzerindeki bir üst kata üç basamakla çıkılıyordu. Koridorun kuzey ve batı tarafı boyunca, bir su borusu doğudan güneybatıya su taşımıştır (Res. 17). Boruyu destekleyen yapı ve şist levhalar kalın bir kalker tabakasıyla kaplıydı. Bu durum borunun su geçirmez olmadığını göstermektedir. Bu bir dikkatsizlik ya da kötü işçilik değil, yeraltı tünelinin (Oda 25) tavan ve duvarlarına yukarıda açıklandığı gibi mağara benzeri bir kalker kaplama sağlamak için kasıtlı bir yöntemdi. Bu boru aynı zamanda Oda 22’deki çeşmeye de su sağlıyordu. Apsisin etrafındaki yürüme yolu (Oda 10) daha sıradan amaçlar için kullanılmış gibi görünmektedir: burada iki taş *pithos* ve yuvarlak destekler ile başka depolama kaplarına ait izler bulunmuştur (Res. 17). Aşağıdaki odalara erişim sağlamamış gibi görünmektedir.

Yeraltı kompleksine erişim sağlayan düzgün bir giriş henüz bulunamamıştır. Oda 12'nin kazılmamış batı ucunda olabilir. Ayrıca, en azından varlığının son yüzyıllarında, komplekse yalnızca kendine özgü, gizli bir şekilde, Oda 12'nin kuzey duvarı ile evin kuzey duvarı arasında inşa edilmiş derin bir dikey kuyu (Oda 23) ile girilebilmiş olması da mümkündür (Res. 18). Buranın duvarlarındaki düzenli oyuk sıraları, Oda 12'nin üzerindeki bir üst kattan aşağı inen ahşap bir merdivenin varlığına işaret etmektedir. Kuyunun mevcut dibinde, Oda 12'nin kuzey duvarından kült mekânının içine doğru bir delik açılmıştır. 5. yüzyıla ait bir şarap küpü parçası, bu şaftın ve merdivenin MS 5. yüzyılda veya sonrasında yerleştirildiğini gösteriyor olabilir.

Mevcut durumda, tüm kült kompleksinin bu dönemde (MS 5. yüzyıl) değiştirildiği ve kelimenin tam anlamıyla yeraltına taşındığı söylenebilir. Yapısal bağlantılar, inşaat teknikleri ve bitirme işlemlerindeki benzerlikler odaların çağdaş olduğunu göstermektedir. Örneğin, yeni duvarların harç kaplamasında, ıslakken harca kesilmiş grafik işaretler vardır: palmiye yaprakları ve altı noktalı yıldızlar ile iki *menora*. Kompleks muhtemelen 5. yüzyılda en çarpıcı ve en önemli eklemelerini almıştır: bir dizi küçük mermer kült figürünü. Yedi heykelcik ve iki küçük figürün kalıntısı günümüze ulaşmıştır. Bunların kırık parçaları Oda 12'nin zemininde ve Oda 12 ile da ilişkilendirilebilecek apsis geçidinde (Oda 10) iki yerde dağınık halde bulunmuştur (Res. 19). Figürler aşağıdaki gibidir:

(1) En eksiksiz figür Anadolu ana-tanrıçası Kybele'yi tasvir eder (env. 24-115, Res. 20 A). Figür, sur duvarı formunda bir taç ve imparatorluk geleneğinde mücevherli *diadem* takmıştır ve sol kolunda çifte *cornucopia* tutmaktadır. Tanrıçanın ayaklarının altında kızgın görümlü bir aslan vardır. Sırtı açık bir tahtta oturmaktadır ve tahtın ayaklarından birinin etrafında kıvrılmış bir yılan bulunur.

(2) İki ana parça halinde bulunan ikinci bir Kybele figüründe, tanrıça kucığında bir aslanla bir kaya formasyonu üzerinde otururken betimlenmiştir (env. 24-116 A-B, Res. 20 B). Aslan büyük ölçüde parçalanmıştır, ancak pençelerinin ve arka bacaklarının kalıntıları günümüze ulaşmıştır. Tanrıça çağdaş, sivri uçlu ayakkabılar giymektedir ve göğsünün altına iki düğümlü yilandan oluşan bir kemer bağlanmıştır.

(3) İki parça halinde bulunmuş, giyimli bir ön kol parçasının (env. 24-105 A-B, Res. 21), 1986 yılında 10 no.lu odada daha önce bulunmuş olan üçüncü bir Kybele figürüne (env. 86-19) ait olduğu ortaya çıkmıştır. Bu heykelcik, evin "Kybele Evi" olarak adlandırılmasına neden olan küçük kült figürünüdür. Tanrıça oturur pozisyonda, baş örtüsü, *stephanē* ve sur duvarı formunda tacı ile betimlenmiştir.

(4) Sadece başı bulunmuş olan küçük bir mermer figür Athena'yı betimlemektedir (env. 24-114, Res. 22). Tanrıça, arkaik 'Korint' miğferini anımsatan, oldukça küçültülmüş, alınından geriye doğru itilmiş, kenarının arkasında iki küçük göz deliği bulunan, özenle işlenmiş bir miğfer giymektedir. Sol şakaktaki büyük bir payanda tanrıçanın mızrağını bağlar ve desteklemiştir.

(5) Hareketli ve çıplak bir Aphrodite sadece alt kısmı ve kalın kaidesiyle günümüze ulaşmıştır (env. 24-113, Res. 23). Arkada tutulan manto, izleyicinin soluna doğru bir dizi özenli işçiliğe sahip yatay kıvrımla uzanmaktadır.

(6) Bir ağaç kütüğünün ve iki sandaletli ayağın kalıntılarını taşıyan alçak bir *plinthusun* (env. 24-33A-B) birleşen iki parçası, 1986'da Oda 10'da bulunan iki küçük figüre ait kaidenin (env. 86-18) sol tarafındaki *plinthus* oyuğuna tam olarak uymaktadır. Bu kaide, 2024 yılında, sol tarafının da bulunması ile tamamlanmıştır (env. 24-122). Kaide artık eksiksizdir ve ön yüzüne kazınmış semboller dizisi böylelikle tamamlanmıştır. Yine 1986'da Oda 10'da bulunan küçük Zeus figürünün (env. 86-20) doğrudan yeni *plinthus* üzerindeki sandaletli ayakları ile birleştiği kanıtlanmıştır. Sonuç çarpıcı bir bütünlük oluşturmaktadır (Res. 24).

(7) İki renkli siyah-beyaz Göktepe mermerinden yapılmış bir başka alçak *plinthus* parçası, küçük bloğun siyah kısmında işlenmiş bir yılan tarafından çevrelenmiş beş ağaç gövdesi parçasıyla birlikte bulunmuştur (HoK 24.2, M 2200, Res. 25 A). Bu *plinthusun*, yukarıda bahsi geçen kaidenin (env. 86-18) sağ tarafındaki oyuğa ait olması mümkündür ancak henüz kesin değildir.

(8) Beyaz mermerden küçük bir baş, başörtülü bir tanrıyı temsil etmektedir (env. 24-124, Y: 2.50 cm, Res. 25 B). Yüz hatları kabaca oyulmuştur ve daha büyük bir grupta ikincil bir figüre ait olabilir.

(9) Yine siyah-beyaz mermerden, kabaca ve basitçe işlenmiş küçük bir figür, Apollon'u tanıdık bir duruşta, sağ kolunu başının üzerine koymuş ve sol yanında kıvrılan bir yılanla temsil etmektedir (env. 24-50, Y: 5.80 cm, Res. 26 A).

Bu buluntular, büyük bir kısmı muhtemelen 5. yüzyıla ait olan yüksek kaliteli mermer kült figürlerinde dikkat çekici bir pagan tanrı grubunu temsil etmektedir. Dolayısıyla yeraltı kompleksi, aralarında en özenli üç figürle temsil edilen Kybele'nin de bulunduğu kadim tanrılar için bir kült yeri olarak işlev görmüş gibi görünmektedir. Moloz içerisinde bulunan diğer olası kült aletleri (aşağıda tanımlanmışlardır) ve özellikle yeraltı tünelineki (Oda 25) mağara benzeri iç duvar kaplamaları bu yorumu desteklemektedir. Yeraltı mekânları ve su ile ilgili aksamlar, Anadolu ve Doğu Akdeniz'in başka yerlerindeki ana tanrıça kültürlerinin bilinen özellikleridir. Bereket, doğum ve hayvan tanrıçası olarak Ephesos Artemisi'nin büyük büstü Kybele figürleriyle güçlü bir bağlantı kurmaktadır.

Kybele'nin dağlarla olan ilişkisi, kompleksteki bir başka çarpıcı buluntuyla daha temsil edilmektedir. Apsisin doğu tarafında (Oda 13), kayalık bir dağ yüzeyinin alışılmadık ama net bir şekilde temsil edildiği büyük bir mermer obje bulunmuştur (env. 24-117, Res. 26 B ve 27 A-B). Alt kenarındaki düz hazırlanmış yüzeyde değerli bir şeyin takılabilmesi için altı adet derin delik bulunmaktadır. Bu obje, yüzeye sabitlenmiş dikey bir elemanı destekleyen bir taban olabilir. Ancak nesnenin arkası bir büst şeklinde işlenmiş ve oyulmuş olduğundan (Res. 27 B), objeyi bir dağ tanrı(ça)sının *anikonik* büstü olarak okumak belki de daha doğrudur. Alttaki hazırlanmış yüzey muhtemelen derin



bağlantı deliklerine sabitlenmiş değerli bir kolye ile süslenmiş metalden kabartma imge taşımış olabilir. Benzer kayalık oluşumlara sahip kutsal dağlar Roma dönemine ait Anadolu şehir sikkelerinde de görülür. Hazırlanan yüzeye hangi imgenin eklendiğine bağlı olarak, büst dağ tanrıçası Kybele'nin bir başka çağrışımı da olabilir. Daha sonraki iskân evrelerinde taşınmış olsa da muhtemelen başlangıçta 12 ya da 22 numaralı 'kült' odalarından birine aitti.

Komplekste yapılan değişiklikler ve muhtemelen gizli bir girişin oluşturulması yükselişe geçen Hıristiyanlığın etkisi olarak değerlendirilebilir. Ama yine de kompleks, Kybele Evi'nin yandığı 7. yüzyılın başlarına kadar tamamen işlevsel kalmıştır. Bu uzun ve geç dönem pagan faaliyeti belki de kompleksin en dikkat çekici yönlerinden biridir. Oda 12'nin zemininde 1986 yılında bulunan en geç tarihli sikke 615/16 yılında basılmıştır ve enkazın içinde ve altında bulunan seramikler ve metal eşyalar da bu geç tarihi doğrulamaktadır. Oda 12'nin üst katındaki çatı yanarak çökmüş ve altındaki tonozun orta kısmını aşağıya indirmiştir. Yangın, tonozun altında bulunan ahşap mobilya ve donanımları tüketmiştir. Bu olayın enkazı, koyu gri bir toprağa gömülü tuğla parçalarından, yani kömür ve kömürleşmiş kalıntılardan oluşmuştur. Oda 12'nin yaklaşık dört metre uzunluğundaki doğu kısmına bir daha asla erişilememiştir.

Kazı, mevcut olan malzemenin zenginliği hakkında canlı bir izlenim vermiştir (Res. 28). İki sofa *amphorası* ve bir pişirme kabı duvarlara dayanarak zemine yerleştirilmişti; tuğla kemerlerin oluşturduğu bölmelerdeki ahşap raflar, tütsü yakacakları, kandiller ve ibrikler de dahil olmak üzere daha fazla seramiğin yanı sıra bir cam kap ve en az iki bakır alaşımlı ibrik taşıyordu. Küçük mermer figürlerin bazıları da muhtemelen bu raflardan düşmüştür. Bazıları da muhtemelen tuğla bölmeleri noktlayan küçük nişlerin içinde duruyordu. Örneğin en eksiksiz Kybele figürü, odanın kuzey duvarındaki bir nişin altında ve önünde, kömürleşmiş ahşap kalıntıları arasında birkaç parça halinde bulunmuştur.

Üst katta, 12 no.lu odanın üstünde, bakır alaşımlı bronz bir kandil (env. 24-110), bakır alaşımlı metal bir ibriğe ait zıplayan köpek formunda kulp (env. 24-107, Res. 29) ve bakır alaşımlı bir kâsenin yanı sıra sofa *amphoraları* ve daha fazla seramik kandil bulunmuştur. Giriş şaftının (Oda 23) içinden çıkan en dikkat çekici buluntular minyatür, tekne biçimli bir seramik kandil ve fitili hâlâ yerinde duran büyük bir bakır alaşımlı bronz kandildir (F2085, Res. 30); zira aydınlatma, şüphesiz ki kült kompleksine merdivenle dar bir iniş için gerekliydi.

Ancak daha batıda, Oda 12'deki tahribat kalıntıları çeşitli müdahalelerle bozulmuş ve kısmen de kaldırılmıştır. Yangından hemen sonra, malzeme zenginliğinin farkında olan ev sahipleri geri dönüp enkazı karıştırmış ve malzemeleri, çatısı hasar görmüş ancak yerinde kalmış olan apsis geçidine (Oda 10) kadar götürmüştür. Özellikle de metal kaplar aranmış olsa gerek. Oda 12'deki bozulmamış enkazın altında birkaç tane bulunmasına rağmen, Oda 10'da bir pişirme kabı dışında bakır alaşımlı kap bulunmaması manidardır. Buna karşın, istenmeyen malzemeler büyük yığınlar halinde geride bırakılmıştır.

Oda 10'un kuzeybatı köşesinde, böyle bir yığının içerisinde, yaklaşık yirmi tütsülük ayağı (Res. 31), çeşitli minyatür kaplar, kırık ama çoğu tamamlanabilen birkaç tabak, ile yukarıda bahsedilen Aphrodite figürünün alt kısmı (env. 24-113), grup kaidesinin parçası ve küçük Zeus figürünün birkaç parçası ele geçmiştir (Res. 19 ve 24). Bununla birleşen parçalar 1986 yılında Oda 10'un kuzey kolunda bulunmuştur. Aynı figüre ait parçaların ayrı yığınlar içinde bulunması, mermer figürlerin Oda 12'deki yıkım olayı sırasında kırıldığını doğrulamaktadır. Enkazın Oda 12'den Oda 10'a birkaç aşamada taşındığı açıktır.

Bu toplama ve taşıma faaliyetleri muhtemelen yangın olayından birkaç yıl sonra şehir bir depremle sarsıldığında sona ermiştir. Oda 10'un çatısı çökmüş ve ev kalıntıları birkaç nesil boyunca terk edilmiş gibi görünmektedir. Üst katlar yavaşça çökmüş ve üst katlardan kalan eserler de onlarla birlikte düşmüştür. 8. ve 9. yüzyıllarda eve geri dönenler, muhtemelen yapı malzemelerini kurtarmayı amaçlamışlardır. Uzun bir hareketsizlik döneminden sonra, ev kalıntıları Geç Osmanlı döneminin başında daha büyük ölçekli bir tuğla ocağı haline gelmiştir. Tüm mahallede sistematik olarak duvarlardan tuğlalar alınmıştır.

Bu geç müdahalelerde, yukarıda bahsedilen Artemis büstü gibi nesnelere yer değiştirmiştir. Oda 22'nin üstündeki katmanlarda 6. yüzyıla ait pişmiş topraktan bir hac madalyonu parçası bulunmuştur, ki bu parça şu ana kadar tüm kompleksteki tek Hıristiyan eserdir (env. 24-56, Res. 32). Yapı malzemelerinin son toparlanması, geride alana yayılmış büyük moloz yığınları bırakmıştır.

**Apsisin iç kısmı: HoK 24.4** (Res. 33-34). Evin apsis alanındaki kazılar 2024 yılında başlamış ve Bizans katmanlarına ulaşılmıştır. Apsisin güneyindeki alan, iyi korunmuş depolama kapları ve burada bulunan çok sayıda cam bilezik parçasının gösterdiği gibi 9. ve 10. yüzyıllarda kullanılmıştır. Ancak yapısal kalıntılar çoğunlukla parçalıdır ve daha sonraki müdahaleler nedeniyle hasar görmüştür. Dolgu boyunca Geç Osmanlı seramikleri bulunmuştur ve apsis duvarına dayanacak şekilde inşa edilmiş ve kısmen korunmuş bir Geç Osmanlı fırını, muhtemelen 19. yüzyılda bölgeye yapılan en son müdahaledir (Res. 33).

### 3. KUZEY TEMENOS EVİ (Res. 35-43)

Aphrodite Tapınağı'nın kuzeyinde yer alan ve Kuzey Temenos Evi olarak adlandırılan büyük konağın (bundan sonra NTH olarak anılacaktır), Aphrodisias'ın yeni Karia eyaletinin başkenti ya da metropolü olduğu Geç Antik Çağ'da vali konağı olarak kullanıldığı 4. yüzyılın başlarına ait bir yazıttan bilinmektedir. Konut, 1965-1967 yıllarında kısmen kazılmıştı. Aphrodisias'ta konut ve kentsel yaşam konulu güncel araştırmanın bir parçası olarak bu kompleksi anlamak ve yayınlamak için 2023 yılında yeni bir proje başlatılmıştır. 2024 yılında farklı sorularla iki açma açılmıştır. NTH 24.1, evreleri ve kronolojiyi netleştirmek için NTH 23.1 ile aynı hizada devam etmiştir. NTH 24.3 açması, jeofizik araştırmanın bu alandaki düşündürücü sonuçlarını takiben, evin mevcut doğu sınırını tanımlayan sütun dizisinin ötesindeki alanı araştırmıştır.

Proje, Marleen Neubauer'in yardımıyla Cemile Karaca tarafından yönetilmiş ve Ben Russell tarafından denetlenmiştir. Proje, Ankara İngiliz Arkeoloji Enstitüsü, İstanbul Rotary Kulübü, Leverhulme Trust ve Edinburgh Üniversitesi tarafından finanse edilmiştir.

**NTH 24.1.** Çökmüş kerpiç tuğlalar ve çatı kiremitleri, NTH'nin ikinci büyük evresinin son iskân yüzeylerine kadar kaldırılmıştır. Toprak zeminlerini tarihlendirmek için Oda N-2 ve Oda N-5 tamamen kazılmıştır (Res. 35-36). Oda N-2'de, kuzey duvara yakın zemin seviyesinin altında iki çarpıcı buluntu ortaya çıkarılmıştır. Bunlardan biri, toprak zeminin içinde dik olarak bulunan büyük bir depolama kabıdır; diğeri ise biri diğerin üzerine ters olarak konmuş iki adet kasedir (Res. 37-38). Bunlar ritüel amaçlı yapılmış temel dolguları olabilir. Kapların içeriği arkeobotanik analiz için örneklenmiştir.

Oda N-5'te (Res. 39) zemin seviyesinin altında, muhtemelen NTH'nin ilk evresine ait kanalizasyon ve su boruları da dahil olmak üzere birçok bulgu ile karşılaşmıştır. Erken dönem borulardan birinin üzerindeki iki tıpa, birkaç bakım aşamasını göstermektedir. Oda N-5'teki sıkıştırılmış toprak zeminin alt seviyesinde küçük bir buluntu ortaya çıkmıştır; bu buluntu, "Venüs Genetrix" tipi küçük bir mermer Aphrodite figürünün üst yarısıdır (Res. 40). Odanın doğu tarafına, en güneydeki su borusunun altına, belki de kasıtlı olarak yukarı bakacak şekilde yerleştirilmiştir. Oda N-6'daki zemin dolgularının kaldırılmasıyla, dolgu toprak zemin döşenmeden önce modifiye edilmiş olan bir dizi su kaynağı ve drenaj unsuru de ortaya çıkmıştır.

Oda N-2 ve Oda N-5'in tabanlarında çoğunlukla 4 ila 6. yüzyıla ait çeşitli seramikler bulunmuştur. Aralarında olasılıkla 7. yüzyılın başlarına ait bazı parçalar da vardır. Bunlar NTH'deki yenilemeler için belirgin birer *terminus post quem*dir: MS 6. yüzyılın sonu ya da 7. yüzyılın başı. Bu tarihte, N-2, N-5 ve N-6'nın orijinal döşemeleri sökülmüş, su tesisatı ve drenaj sistemlerinde değişiklikler yapılmış ve yeni dolgu toprak zeminler döşenmiştir.

N-5 ve N-6'nın döşemelerin kaldırılması NTH'nin ilk evresini tarihlemek için de bazı bulgular sağlamıştır. Bu odaların güneybatı köşelerinde yapılan iki sondajda (Res. 39) MS 3. yüzyıldan daha geç tarihli seramik içermeyen, Erken ve Yüksek İmparatorluk dönemlerine ait seramikler ortaya çıkarılmıştır. Çok çeşitli yüksek kaliteli seramik sofrâ eşyaları arasında Augustus dönemine ait kalıp yapımı kap ve kaseler de bulunmaktadır (Res. 41). Bu buluntular, NTH'nin bulunduğu alanda Erken İmparatorluk Dönemi'nde de elit konutlar bulunduğunu güçlü bir şekilde göstermektedir. N-2'de daha erken tarihli dolgunun içine yerleştirilmiş bir su borusu, odanın güney duvarı tarafından kesintiye uğramıştır ve bu da hem oda hem de daha genel olarak NTH için bir *terminus post quem* sağlamaktadır, bu tarih MS 3. yüzyıldır. Tüm bunlar, NTH kompleksinin MS 3. yüzyılın sonunda veya 4. yüzyılın başında inşa edildiğini ve muhtemelen önceden var olan bir dizi elit konutun yerini aldığını göstermektedir.

N-2'nin batısında ve N-1'in kuzeyinde, temelsiz inşa edilmiş ince kuzey ve batı duvarları olan küçük bir oda (N-7a) ortaya çıkarılmıştır (Res. 35). Bu oda yapı kalıntıları ve çoğunlukla MS 6. ve 7. yüzyıllara tarihlenen önemli miktarda seramikle dolu idi. Burada biri seramik dolgusunun üstüne, diğeri de tabanına dikkatlice yerleştirilmiş iki hacı *ampullası* bulunmuştur (Res. 42 A-B). Yine, buraya bilinçli olarak yerleştirilmiş gibi görünmektedirler. İşlevsel bir alan olarak kullanılmayacak kadar küçük olan bu oda, belki de sağlam bir platform ya da bir merdiven tabanı oluşturmak için molozla doldurulmuş bir iskele olarak inşa edilmiştir. Altında, Oda N-2 ve Oda N-5'tekine benzer şekilde sıkıştırılmış bir toprak zemin ortaya çıkarılmıştır. Kompleksin kuzeybatı kısmındaki çeşitli geç dönem müdahaleleri, MS 9. yüzyıla kadar tarihlenen seramik buluntularla gösterilmektedir.

Tüm bu bulgulardan üç sonuç ortaya çıkmaktadır. (1) NTH alanında Augustus dönemi kadar erken bir tarihte elit konutları bulunmaktaydı. (2) NTH'nin inşası MS 300'e tarihlendirilebilir. (3) MS 600'lerden sonra NTH'nin kapsamlı bir şekilde yeniden modellenmiştir. Bu tarihten sonra yapı, belki de 10. yüzyıla kadar devam eden yeni bir kullanım evresine girmiştir, ancak bu son evrede konut yerine daha işlevsel bir kullanımı olduğu düşünülebilir.

**NTH 24.3 Açması.** Bu açmada kompleksin doğuya doğru uzantısı araştırılmıştır (Res. 43 A-B). Daha önce 1967 yılında yapılan kazılarda bu alanın küçük bir kısmı açılmıştı, ancak sonuçlar net değildi. NTH'nin güneydoğu köşesinde, 1967'deki açmanın konumunda, NTH'nin doğu duvarının doğuya doğru dönüşü, tuğla-kiremit zeminin bir kısmıyla birlikte ortaya çıkarılmıştır (Res. 43 A). Burada büyük bir bakır alaşımli kandil açığa çıkarılmıştır. Kandil, kapağı ve konut ayaktaiken bu mekânın arka duvarından sarkıtıldığı kancasıyla birlikte ele geçmiştir. Kandilin etrafındaki ve altındaki zemindeki yanıklar, muhtemelen 10. yüzyılda meydana gelen ve 600 yıldan fazla süren kesintisiz iskanın ardından NTH'yi nihayet yıkan bir depremde düştüğünde lambanın yanmakta olduğunu göstermektedir.

Hemen kuzeyde, NTH'nin kazılan doğu duvarının hattı boyunca kuzey-güney yönünde uzanan uzun bir sıvı teknesi bulunmuştur (Res. 43 A). Bu, NTH'nin ilk evresiyle çağdaş görünmektedir ve muhtemelen su ile ilgili bir işlevi vardı. Doğuya doğru uzanan bir *peristyl* avlunun batı tarafında yer alıyordu. Tekne, ikinci NTH evresinde doldurulmuştur. Açmanın doğu tarafında, şist ve mermer levhalarla kaplı, muhtemelen orta Bizans dönemine ait üç sanduka mezar bulunmuştur. Bunlar 2025 yılında kazılacaktır. Kiremitten yapılmış bir başka mezarın 1967 açması tarafından kesintiye uğradığı tespit edilmiş ve kalan kısımları bu yıl kazılmıştır. Günümüze ulaşan kemikler bir çocuk gömüsüne işaret etmektedir. Bu mezarlar kullanıldığı sıralarda konut tamamen yıkılmıştı.

#### 4. JEOFİZİK ARAŞTIRMA (Res. 44-45)

Yer radarı (GPR) ile yapılan çalışmalarda Aphrodisias'ın yoğun kentsel dokusunun yeni sektörleri ortaya çıkmaya devam etmektedir. 2024 yılında iki ana alan araştırılmıştır: (1) Tetrapylon'un kuzeyindeki alan (2023 pilot sezonunun odak noktası); ve (2) Kuzey Temenos/Tapınak alanı ile Stadyum arasındaki alan. Araştırma projesi Melda Küçükdemirci tarafından yönetilmiş ve Ben Russell tarafından desteklenmiştir. Finansal destek The Leverhulme Trust ve Edinburgh Üniversitesi tarafından sağlanmıştır.

Tetrapylon'un kuzeyinde sekiz şehir bloğu ortaya çıkarılmıştır (Res. 45). Güney ve kuzey blokları yoğun evsel ya da ticari yapılar kaplarken, alanın merkezine açık revaklı bir alan hâkimdir. Batıda, muhtemelen bir kamusal anıt olan ve duvarlarla çevrili bir alan içinde yer alan kare bir yapı (5 x 5 m) ortaya çıkmıştır. Zamanla, muhtemelen Orta Çağ'da, yolların üzeri kapatılmış ve farklı hizalarda yeni binalar inşa edilmiştir. Tapınağın kuzeyindeki tarlada yangın tedbirleri kapsamında toprak havalandırıldığı için sonuçlar çok net değildir (Res. 45). Ancak sokak kesişimleri ve iki önemli bina görülebilmektedir.

Tetrapylon'un doğusunda, daha küçük bir alanda yapılan araştırma yoğun bir yapılaşma alanı göstermiştir. Yaklaşık 13 m genişliğindeki apsisli salon, muhtemelen Geç Roma dönemine ait bir konutun kabul odasıydı. Bunun güneydoğusundaki bir dizi düzenli şekilli oda, apsisli salonla kısmen örtüşen daha geç bir yapıya aittir. İlk izlenimimiz Orta Çağ'a ait bir kervansaray olduğudur. Son olarak, kolosal Zeus başının bulunduğu Kuzey Temenos Evi'nin batısındaki alan araştırılmıştır. Batı tarafında önemli bir stoa ya da başka bir uzun yapı bulunan, kuzey-güney doğrultulu geniş bir cadde net bir şekilde ortaya çıkmıştır. Zeus, bu yapının batısında açık bir alan gibi görünen bir noktada bulunmuştur.

#### 5. KENT PARKI (PALMIYE PARKI) (Res. 46)

Geçmişte 'Güney Agora' olarak bilinen kentin ikinci halk meydanında (215 x 70 m) 2012-2017 yılları arasında gerçekleşen kazılar Mica ve Ahmet Erteğün tarafından desteklenmiştir. Bu çalışmalar, buranın palmiye ağaçları ve İon düzeninde kolonadlarla çevrili uzun bir havuza (170 x 30 m) sahip bir kent parkı olduğunu ortaya koymuştur. Doğu kapısı (Propylon) üzerine yazılmış olan ve MS 6. yüzyıla tarihlenen bir şiirde kompleks "Palmiye Parkı" olarak anılmaktadır. Sayın Ömer Koç ve Geyre Vakfı'nın sponsorluğuyla havuzda altı yıldır devam konservasyon projesinin son sezonunda çalışmalar mermer havuz kenarının kuzey tarafının batı kısmına yoğunlaşmıştır. Hikmet Apaydın ve Thomas Kaefer'in gözetiminde gerçekleştirilen havuz kenarı onarımı tamamlanmıştır. Kompleksin tamamı ve kazısı hakkında on altı uzman yazar tarafından kaleme alınan kitap, 2024 yılında *Aphrodisias XIV* olarak monografi serisinde yayımlanmıştır (bkz. aşağıda, **13. Yayınlar** başlıklı bölüm).

## 6. TETRAPYLON (Res. 47-49)

Tetrapylon, kentin kuzey-güney akslı ana caddesinden Aphrodite'nin kutsal alanına girişi sağlayan MS 2. yüzyıla ait görkemli bir geçiş kapısıdır. *Anastylosis* prensiplerine göre uygulanan restorasyonu 1980'lerde gerçekleştirilmiş ve 1991'de tamamlanmıştır. Üstün kalitede işçilikle oyulmuş mermer mimarisinin hassas dokusu her beş ila yedi yılda bir bakım gerektirmektedir. Son bakım çalışmaları 2016-17'de yapılmıştır. Nesrin Esirtgen tarafından finanse edilen, yapının durumunun dikkatli bir şekilde korunması ve dijital olarak görselleştirilmesine yönelik üç yıllık yeni bir projeye bu yıl başlanmıştır.

Anıtın batı tarafına iskele kurulmuştur (Res. 47). Çalışmalar geçen son yedi yıl içerisinde oluşan çatlakların incelenmesi, belgelenmesi ve temizlenmesinden oluşmuştur. Su akışını önlemek için yapının en üst noktasına üç kat halinde yeni bir ISONEM BE 89 yalıtımı uygulanmıştır (Res. 48). Arşitravların, sütun başlıklarının ve sütunların da aynı işlemde geçebilmesi için iskele kademeli olarak indirilmiştir. Çalışmalar burada da inceleme, belgeleme, temizlik, boşluk doldurmaktan oluşmuştur. Burada "horasan" adı verilen harç benzeri bir bileşik kullanılmıştır (3 parça kum, 2 parça mermer tozu ve 1,5 parça hidrolik kirecin su ve 10:1 oranında primal ile karıştırılmasından oluşur). Binadan gelen tüm su akıntıları dikkatlice kontrol edilmiş ve tüm *anastylosis*in iyi ve sağlam durumda olduğu görülmüştür (Res. 49).

## 7. TETRAPYLON CADDESİ (Res. 50–52)

Tetrapylon'dan Sebasteion Propylonu'na uzanan kuzey-güney caddesinin kazısı büyük ölçüde tamamlanmıştır. Proje, Geç Antik Çağ'dan Beylik ve Osmanlı dönemlerine kadar alanın tarihi hakkında önemli bilgiler sağlamıştır. Nihai yayın için caddeyi çevreleyen binaların kronolojisini daha da iyileştirmek amacıyla, Sebasteion Propylonu'nun kuzeyinde, caddenin doğu sütun dizisinde bir sondaj (NAve 24.1) yapılmıştır (Res. 50). Sondaj, ilk 5. yüzyıl sonu arka duvarının doğuya doğru birçok açıklıkla delindiğini ve arkadaki yapılara açıldığını göstermiştir. Ancak bu konfigürasyon, inşaattan kısa bir süre sonra daha kesintisiz bir duvar oluşturan dolgularla değiştirilmiştir. Bu bulgular, Sebasteion'un kuzeyindeki yapının kalitesinin düşük olduğunu ve yapısal sağlamlığını artırmaya yönelik müdahalelerin en başından beri gerekli olduğunu doğrulamaktadır.

Caddenin mermer döşemesi üzerindeki onarım çalışmaları Sebasteion Propylonu'nun kuzeyinde sürdürülmüştür (Res. 51). Propylon'un hemen önünde ise, geç antik dönem döşemesini orijinal seviyesinde yeniden düzenlemek amacıyla kapsamlı restorasyon çalışmaları yapılmıştır. Propylon'un tam podyum yüksekliğini araştırmak için önceki sezonlarda buradaki döşeme kaldırılmış ve çok sayıda heykel parçasının devşirme olarak kullanıldığı büyük bir sokak drenajını ortaya çıkarılmıştı. 2024 yılında, sokak drenaj kanalının duvarları Geç Antik Çağ seviyesine kadar yeniden inşa edilmiştir. Böylece döşeme taşları

yerine tekrar konulabilecek ve neticede Cadde'den Sebasteion'a erişim sağlanacaktır (Res. 52). Propylon'un kuzey merdivenine ait eğimli döşemeler yeni tespit edilmiştir ve 2025 yılında yerlerine yerleştirilecektir. Sebasteion Kuzey Yapı'nın batı ucunun önünde geç antik döneme ait bir çeşmenin tabanını oluşturan çıkıntılı düz dikey dübellere sahip sekiz blok orijinal formlarına kavuşturulmuştur. Demir dübeller çıkıntı yapmayacak şekilde jeotekstil, toprak ve taşlarla kaplanmıştır.

## 8. SEBASTEION TAPINAK (Res. 53 A-B)

Sebasteion kompleksi doğu ucunda Tiberius ve Livia'ya adanmış Korinth düzeninde yüksek bir tapınakla doruğa ulaşıyordu. Tapınağın büyük bir kısmı Geç Antik Çağ'da bilinçli olarak yıkılmış, geriye sadece sütunlu ön cephesi kalmıştır. Ön cephenin sütunlarını restore etmeye yönelik *anastylosis* projesinin ilk üç yılı tamamlanmıştır. Proje sponsorluğu Caroline Koç tarafından üç yıl için yenilenmiştir.

2022-23'te üç tam sütun (1-3) ayağa kaldırılmıştır. 2024 yılında daha fazla sütun denemesi yapılmış ve daha fazla birleşim noktası keşfedilmiş, dübellenmiş ve yapıştırılmıştır. Bu çalışma 2025 yılında da devam edecektir. 4 ve 5 numaralı sütunların eksik kısımları, konumlarına tam olarak uyacak şekilde elle oyulacaktır. Bu yıl tamamlanan önemli bir görev de sütun temellerinin güçlendirilmesiydi. Temeller, *stylobat* blokların ve altındaki blokların arkasına ağır bir gizli beton blok dübellemek suretiyle sabitlenmiştir. Çalışma, yapı mühendisimiz Rudi Spiel'in hesaplamalarına göre gerçekleştirilmiştir (Res. 53 A). Amaç, restore edilen sütunlu cepheyi podyumun geri kalanına bağlamaktır. Bunun yanı sıra podyumun kuzey tarafındaki tapınak arşitrav blokları yeniden düzenlenmiş ve araştırılmıştır.

## 9. SEBASTEION KUZEY BİNASI (Res. 54 A-B)

Sebasteion'un tören caddesinin iki yanında kabartmalarla bezenmiş mermer cephelere sahip üç katlı yapılar vardı. MS 1. yüzyılın ortalarına tarihlenen Kuzey Yapı'nın günümüze ulaşan bazı parçaları, 1979-81 yıllarında Kenan Erim tarafından yapılan kazı sırasında ortaya çıkarılmıştır. Bunlar esas olarak Dor düzenindeki ilk katın parçalarıdır. 40 yıl önce, eski tekniklerle yapılan bu restorasyonu temizlemek, tamir etmek, düzeltmek ve ona eklemeler yapmak amacıyla 2024 yılında üç yıllık yeni bir proje başlatılmıştır. Proje Mehmet ve Selin Tara tarafından finanse edilecektir.

Yapının üzerine iskele kurulmuş ve Sütun 5'in etrafından ve dahil olduğu kısımlardan bazı parçalar sökülmüştür. Bu parçalar korniş, friz ve arşitrav blokları ve sütun tamburlarıdır (Res. 54 A-B). Amaç, eski restorasyondaki yanlış hizalamaları düzeltmek, eski demir dübelleri ve kelepçeleri çıkarmak ve bunları modern malzemelerle değiştirmektir. Kırık bir arşitrav, Hilti HIT ile sabitlenmiş uzun bir paslanmaz dübel kullanılarak onarılmıştır. Bu, tüm mermer elemanların

aynı şekilde özenle yeniden nasıl tamir edileceğine dair bir ön çalışma mahiyetindedir.

## 10. TAPINAK-KİLİSE (Res. 55-59)

Aphrodite Tapınağı MS 5. yüzyılın ortalarında büyük bir kiliseye, Başmelek Mikail Katedrali'ne dönüştürülmüştür (Res. 55). Kilisenin doğu ucu ve litürjik yapısı iyi korunmuş olsa da ziyaretçiler için anlaşılması kolay değildir. Bölgeyi yabancı malzemeden arındırmak ve Kilise'nin doğu ucunu ve kutsal alanını daha etkili bir şekilde sergilemek için 2024 yılında üç yıllık yeni bir proje başlatılmıştır. Proje Doğan ve Ayşegül Karadeniz tarafından finanse edilmektedir.

Burada depolanan, nef sütunlarına ait devasa sütun tamburları gibi tüm ağır mermer mimari elemanlar, vinç yardımıyla hemen kuzeyde, Kilise'nin dışındaki yeni bir blok alanına taşınmıştır (Res. 56-57). Kutsal alanın kuzeyinde, *templon stylobati* ile nefin sütun dizisi arasındaki iyi korunmuş mermer döşeme ortaya çıkarılmış ve temizlenmiştir. Kutsal alanın etrafındaki üç taraflı *templonun* temeli artık açıktır. Burada imparatorluk dönemine ait heykel kaideleri, üzerindeki sütunlu cephe için destek olarak yeniden kullanılmıştır. *Templon* tarafından belirlenen kutsal alanın içindeki dört sütunlu *kiborionun* sadece sütun kaideleri günümüze ulaşmıştır. Bu, sunağın üzerindeki *baldakhino* idi ve bunun içinde, arka tarafta, 2. yüzyıl yazarı Pausanias'ın Aphrodisias'taki Aphrodite Tapınağı'ndan bahsederken sözünü ettiği kuyu başı korunmuştur (Res. 57). Kuyu bir zamanlar tapınağın dışında, doğusundaydı, ancak tapınağın geçirdiği iddialı kilise dönüşümünde kuyu artık kilisenin ziyadesiyle genişletilmiş iç kısmındaydı. Kutsal alanın arkasındaki *apsisin* içinde din adamlarının oturduğu yarım daire şeklindeki *synthronon* artık daha iyi anlaşılabilir. Afrodisias Müzesi'nin bir deposunda bulunan, bir zamanlar kilisenin apsisini süsleyen ve parçalar halinde kutularda korunmakta olan önemli duvar mozaïği (Res. 66 A) belgelenmiştir.

Merops Vakfı tarafından finanse edilen ön çalışma, Phil Stinson tarafından, Laura Hebert ve Jim Coulton'ın yapı üzerine daha önce yaptığı çalışmaları bir araya getirerek Tapınak ve Kilise'nin nihai yayını için başlatılmıştır. Tapınağın *temenos* ya da iç kutsal alanını tanımlayan *aedikulalı* doğu duvarı kısmen temizlenmiş ve incelenmiştir (Res. 55 ve 59). Kapının geçidini dolduran küçük, apsisli bir Hıristiyan mabedine dönüştürülmüş olan merkezi geçidi açığa çıkarılmış ve belgelenmiştir. Duvardan dışarı doğru uzanan hayvan *protom*larından oluşan etkileyici üst yapı elemanları, imparatorluk döneminde bu kapıyı ve geçidi korumuştur. Bu bloklar Tetrapylon'un batısındaki alandan çıkarılmış, vinçle Tetrapylon'un batısındaki çimenliğine yerleştirilmiş, temizlenmiş, incelenmiş ve fotoğraflanmıştır (Res. 58 A-B). *Protom* elemanları bir aslan, bir boğa ve bir boğanın üzerindeki bir aslanın ön kısımlarından oluşmakta olup, hepsi geçidin üzerinde çıkıntı yapmakta ve derin oyulmuş



*akanthus*lardan çıkmaktadır. Sezon sonunda bu elemanlar depolama alanlarına geri götürülmüştür.

### 11. BAZİLİKA (Res. 60 A)

Palmiye Parkı'nın güneybatı köşesinde yer alan Bazilika, MS 100 civarında inşa edilmiş ve cephesine MS 301 yılında Diocletianus'un Tavan Fiyatlar Fermanı yazılmıştır. Giriş mimarisinin bir kısmını (dört kolosal sütun) restore etmek ve Diocletianus Tavan Fiyatlar Fermanı'nın metnini sergilemek için pladis ve Murat Ülker tarafından finanse edilen beş yıllık proje 2023 yılında tamamlanmıştır. 2024 yılında, *anastylosis* çalışması için depoya taşınmış olan devasa bir mermer tanrıça heykel kaidesi, restore edilen sütunlardan birinin önüne, orijinal konumuna yeniden yerleştirilmiştir (Res. 60 A). Ayrıca, fermanın önemli giriş kısmı ve imparatorun kendi sert sesiyle yazılmış uzun önsözü de dahil olmak üzere, bazı ferman yazıt parçaları, Mavi Depo'da dübellenerek daha güvenli bir şekilde halinde birleştirilmiştir.

### 12. ARAŞTIRMA VE BELGELEME (Res. 60-66)

Depolardaki eski ve yeni buluntuların ayrıntılı belgelenmesi bilimsel yayın için temel oluşturmaktadır. Selcen Köroğlu'nun gözetiminde seramik, kemik ve mermer parçalarının yeniden düzenlendiği büyük bir depo çalışması daha gerçekleştirilmiştir. Afrodisias Müzesi'nin bodrum katındaki eski bir depodan gelen karışık bir malzeme grubu, kazının kayıt sistemine dahil edilmiştir.

**Mermer eserler.** Tim Penn tarafından yapılan yeni çalışmalarda 100'den fazla oyun tahtası ve yaklaşık 200 havan tokmağı ve *mortaria* kaydedilmiştir. Sebasteion Propylon'daki diğer Julio-Claudius dönemine ait heykeller Julia Lenaghan tarafından yayınlanmak üzere bir araya getirilmiştir (Res. 60 B). Kolosal Zeus başı ve Kybele Evi'nden çok sayıda küçük kült figürünün yanı sıra, kısa uçlarından birinde antik Yunanca *zōsin* ('yaşıyorlar', I 24-07, Res. 61) kelimesinin yazılı olduğu, alışılmadık formda bir lahit sandukası da önemli yeni mermer buluntular arasındadır. Üst yüzeyin iki köşesine (sonradan) iki küçük haç kazınmıştır ve bu haçlar kapak tarafından gizlenmiş olmalıdır (kapak ele geçmemiştir).

**Yazıtlar.** Epigraflar Angelos Chaniotis ve Özge Acar, Aphrodisias yazıtlarının corpusu için malzeme toplamış ve alanın *grafittolarının* belgelenmesine devam etmişlerdir. Takashi Fujii Tiyatro'nun oturma sıralarına kazılmış kırktan fazla Hristiyan haç kaydetmiştir. 2024'teki en önemli yeni epigrafik buluntu, Kybele Evi sektöründeki HoK 24.1 açmasında Oda 3'ün üst katmanlarında moloz olarak bulunan, Gaius Julius Longianus'a ait onurlandırma heykel kaidesinin bir parçasıdır (env. 24-118; I 24-01) (Res. 62). Aynı kaidenin 1969'da bulunan diğer iki parçası zaten bilinmekteydi (env. 69-634). Bu üç parça, üzerinde Longianus'a ait bir belgenin yazılı olduğu bir heykel kaidesinin üst kısmını oluşturmaktadır. Birleşen parçalar birbirine dübellenmiştir (Res. 62). Kaidenin ön yüzünde *patris*

tarafından verilen onurlandırma yazısı yer alırken, her iki yanda birer tane olmak üzere iki başka belgenin kopyaları yazılmıştır. Bunlardan biri (yeni bulunan parça) Longianus tarafından İmparator Trajanus'a sunulan bir dilekçedir; diğeri ise Romalı bir yetkilinin (*quaestor pro praetore*) Longianus ile ilgili bir mektubudur. Söz konusu kişinin, başka metinlerden de bilinen ünlü Aphrodisiaslı trajik şair C. Iulius Magnus Longianus olduğuna şüphe yoktur (I.Aphrodisias 2007 12.27). Yetenekli bir oyun yazarı olmasının yanı sıra, yeni düzenlenmiş kaidede, imparatorluk yetkilileriyle doğrudan ilişki kuran, bölgede gerçek ağırlığı olan biri olduğu görülmektedir.

**Sikkeler.** Ahmet Tolga Tek (Roma Dönemi) ve Betül Teoman ile Gültekin Teoman (İslami Dönemler) tarafından kazı alanının zengin sikke corpusu üzerinde çalışılmıştır. Ömer Can Taşpınar, kazı alanının yakınından Afrodias Müzesi'ne getirilen yaklaşık 4.000 adet gümüş *antoniniani*'den oluşan bir sikke grubunun temizlenmesi ve belgelenmesinde büyük ilerleme kaydetmiştir (Res. 63). Bu define Ömer Can Taşpınar'ın doktora araştırmasının konusudur. Sikkeler MS 250 ile 275 yılları arasına, Decius'tan Aurelianus'a kadar olan döneme tarihlenirler. Grup, MS 272 yılına ait, Aurelianus ile ünlü kraliçe Zenobia'nın oğlu, Palmyra hükümdarı Vaballathus'un betimlendiği sikkeleri de içermektedir (Res. 64).

**Seramikler.** Seramik çalışmaları Ulrike Outschar (Roma Dönemi) ve Muradiye Bursalı (Orta Çağ) tarafından sürdürülmüştür. Karanlık Çağ'da, MS 7 ila 9. yüzyıllarda seramik üretimi, Emre Şahinoğlu'nun İstanbul Üniversitesi'ndeki doktora çalışmasının konusudur. Eugenia Vitello, Geç Antik Çağ *unguentarium* kataloğunu 300 parçaya kadar genişletmiş ve bu parçaların araştırmasını tamamlamıştır.

2024'teki önemli seramik buluntular hem erken hem de geç dönem malzemesini içermiştir. Kuzey Temenos Evi'nden, Ephesos ve Pergamon ile bağlantılı, Aphrodisias için alışılmadık olan Augustus dönemine ait Doğu Sigillata B de dahil olmak üzere önemli miktarda Erken İmparatorluk seramiği ele geçmiştir. 2023'te kazılan sokak lokantasından elde edilen bol miktarda seramik incelenmiş ve belgelenmiştir. Bunlar, toplam ağırlıkları 150 kg kadar olan depolama ve pişirme kaplarından oluşan ve yapının 7. yüzyılın başlarındaki şiddetli yıkımına kadar uzanan tarihlere ait bir seramik grubudur.

Kybele Evi'ndeki seramiklerin yakından incelenmesi, 7. yüzyılın başlarındaki tahribatı doğrulamıştır. Bilinen 6. yüzyıl ve 7. yüzyıl başı yerel çanak çömleği amphoralar, saklama kapları, leğenler, testiler ve az miktarda pişirme kabından oluşmaktaydı, sofraya kabı ise çok azdı. Minyatür kaplar, küçük *thymiateria* (tütsülük) ayakları (Res. 31) ve iki küçük kayık biçimli kandil adak eşyası gibi görülmektedir. Bu Kybele Evi buluntuları arasında alışılmadık olan, MS 6. yüzyılın ortalarından 7. yüzyılın başlarına kadar çok sayıda Afrika Kırmızı Astarlı ithal malzemedir (çoğu Hayes Form 104 ve 105). Geç Antik Çağ kandilleri ve *unguentarium* parçaları kronolojiyi desteklemektedir.

**Kemikler.** İnsan kemikleri üzerine çalışmalar Yağmur Başaran tarafından sürdürülmüş ve 2024 yılında kazılan kırk beş mezar kontekstindeki yetişkin olmayan bireylerin kalıntılarına odaklanılmıştır. Güney Tetrasyon mezarlığındaki (S-TET-II-85) 73A numaralı mezardan çıkarılan üç yaşındaki bir çocuğun patolojisi ayrıntılı bir vaka çalışması olarak analiz edilmiştir (Res. 65).

**Cam, metal, mozaik.** Cadde ve diğer alanlardaki bol miktarda cam buluntu Üzlifat Özgümüş tarafından incelenmiş ve Quinn Bolte, Aphrodisias'taki cam malzeme üzerine doktorası çalışmaları için araştırma yapmıştır. Feyzullah Şahin, Kybele Evi'nde bulunan ve çoğunluğu Geç Antik Çağa ait testiler, mataralar, *pateralar*, kazanlar, tepsiler, bir çelik çark ve parçaları, ölçü ağırlıkları, kandiller, kandil ayakları ve mobilya parçaları gibi yetmiş kadar önemli metal buluntunun ilerde yayımlanmak üzere bir ön çalışmasını yapmıştır. Tapınak-Kilise apsisindeki duvar mozaiği parçaları (Res. 66 A) Quinn Bolte ve Tim Penn tarafından incelenmiş, Claire Davis ise 2017-19 Bazilika kazıları sırasında belgelenen, 4. yüzyıl ortalarına tarihlenen mozaiklerin yayını üzerinde çalışmıştır.

### 13. YAYIN

Aphrodisias monografi serisinde önemli ilerlemeler kaydedilmiştir (Phil Stinson tarafından Sebasteion mimarisi; Katherine Welch ve Andrew Leung tarafından Stadyum; Ursula Quatember ve Chris Hallett tarafından Bouleuterion; Peter de Staebler tarafından Şehir Surları; Ine Jacobs ve diğer ekip üyeleri tarafından Tetrasyon Caddesi). Bahadır Yıldırım, Sivil Bazilika'daki mitolojik kabartmalar üzerine yazdığı monografinin revizyonlarını tamamlamıştır. Michael Crawford ve Phil Stinson tarafından hazırlanan *Aphrodisias XIII: Diocletian's Edict of Maximum Prices 2023*'te, Andrew Wilson ve Ben Russell'in editörlüğünü üstlendikleri *Aphrodisias XIV: The Place of Palms: An Urban Park at Aphrodisias* başlıklı kitap ise 2024 yılında yayımlanmıştır (Res. 66 B).

### 2024 YILI EKİBİ (Res. 67)

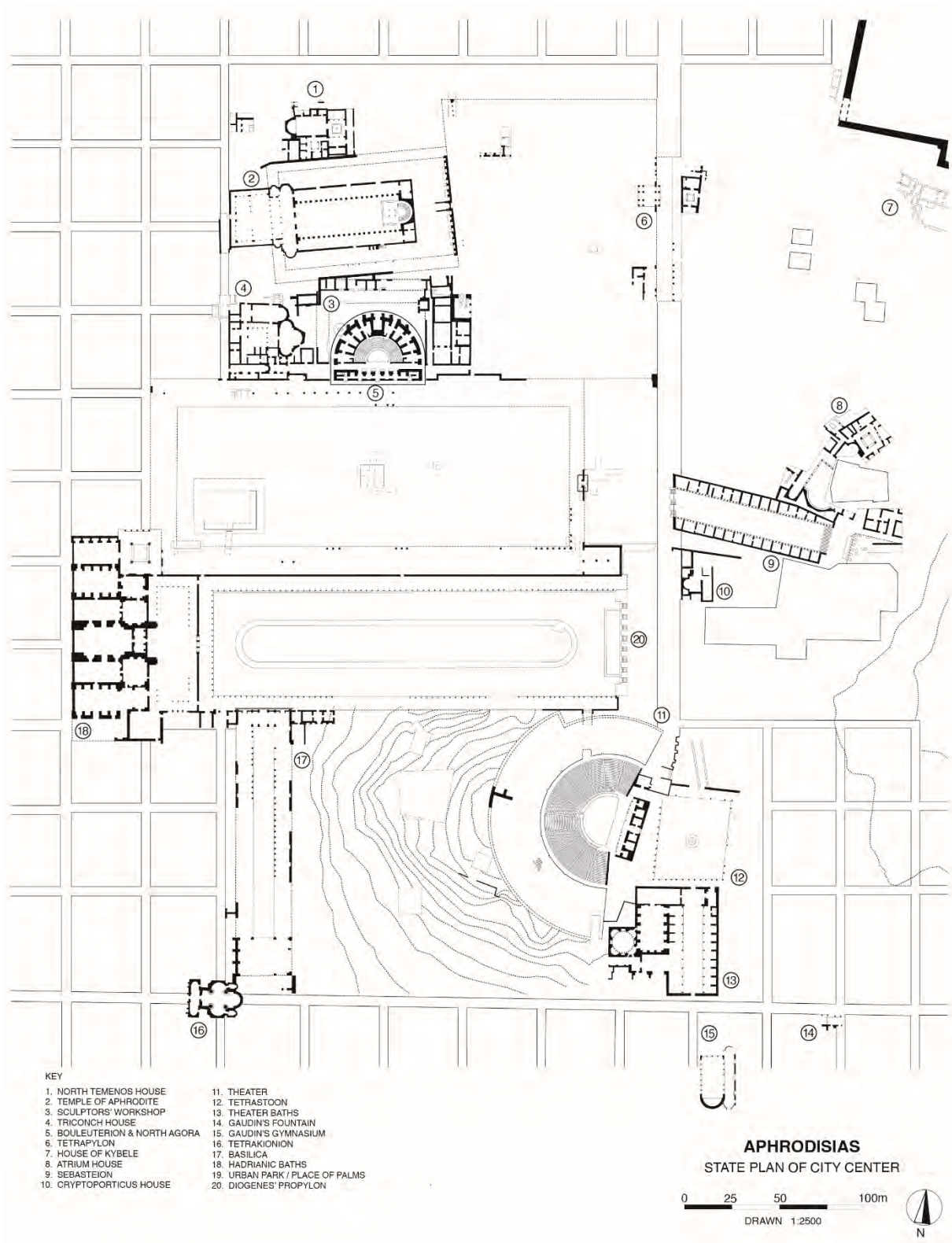
*Arkeologlar ve Sanat Tarihçileri:* Alis Gülfizar Altınel, Duru Yağmur Başaran, Quinn Bolte, Antonie Brenne, Muradiye Bursalı, Emma Capaldi, İrem Çakırbaş, Claire Davis, Christopher Hallett, Ine Jacobs, Cemile Karaca, Meryem Konuş, Mikayil Köroğlu, Alfie Leek, Andrew Leung, Marleen Neubauer, Ulrike Outschar, Esen Ögüş, Üzlifat Özgümüş, Timothy Penn, Ursula Quatember, Benjamin Russell, Roland Smith, Serra Somersan, Canberk Soylu, Grace Stafford, Brianna Stellini, Philip Stinson, Feyzullah Şahin, Emre Şahinoğlu, Serap Ünsal, Eugenia Vitello, Katherine Welch, Bahadır Yıldırım, Ozan Yıldırım, Yilu Zhuang. *Mimarlar:* Grace Beirne, Harry Mark, Zeynep Ezgi Oğur, İdil Özenel, Ebru Torun. *Anastylosis Mimarları:* Thomas Kaefer, Gerhard Paul. *Konservatörler:* Büşra Arı, İslim Görür. *Vinç Operatörü:* Recep Köle. *Depo Sorumlusu:* Selcen Köroğlu. *Epigraflar:* Özge Acar, Angelos Chaniotis, Takashi

Fujii. *Jeofizik Mühendisi*: Melda Küçükdemirci. *Nüvizmatlar*: Ömer Can Taşpınar, Ahmet Tolga Tek, Betül Teoman, Gültekin Teoman. *Fotoğrafçı*: Ian Cartwright.

## 2024 YILI SPONSORLARI

Aphrodisias Kazıları New York Üniversitesi Güzel Sanatlar Enstitüsü himayesinde, Oxford Üniversitesi Klasik Araştırmalar Fakültesi iş birliği ve çeşitli vakıfların, özel şahıs ve grupların çok kıymetli desteği ile gerçekleşmektedir: Geyre Vakfı - İstanbul (Başkan, Ömer Koç), the Friends of Aphrodisias Trust - Londra (Başkan, John Scott) ve Afrodisyas'ı Sevenler Derneği - İzmir (Başkan, Mizyal Toktay). Tetrapylon Caddesi'ndeki çalışmalar the Friends of Aphrodisias Trust in London tarafından, Kuzey Temenos Evi projesi British Institute at Ankara, İstanbul Rotary Kulübü, Leverhulme Trust ve Edinburgh Üniversitesi tarafından, Kybele Evi'ndeki çalışmalar ise Leon Levy Foundation, the Malcom H. Weiner Foundation, the Friends of Aphrodisias Trust in London, British Institute at Ankara ve Mehmet ile Şebnem Ünlü tarafından desteklenmiştir. Ömer Koç Güney Agora'daki havuzun çok yıllık konservasyon projesinin sponsorudur. Caroline Koç Sebasteion Tapınak projesini, Mehmet ile Selin Tara Sebasteion Kuzey Yapı projesini desteklemiştir. Tetrapylon çalışmalarına Nesrin Esirgen, Tapınak-Kilise çalışmalarına ise Doğan ve Ayşegül Karadeniz sponsor olmuştur. The Leon Levy Foundation yayınların hazırlanmasına destek olmaktadır. Bilkent Üniversitesi, New York Üniversitesi Sanat ve Bilim Fakültesi, Oxford Üniversitesi'ne ait Fell Fund ile Craven Fund öğrencilerin ve uzman meslektaşlarımızın projeye katılımını sağlamaktadır. Bütün destekçilerimize cömertliklerinden dolayı teşekkürü borç biliriz.

R.R.R. Smith, Kazı Başkanı  
Ine Jacobs, Arazi Sorumlusu  
Serra Somersan, Kazı Başkan Yardımcısı  
4 Kasım 2024



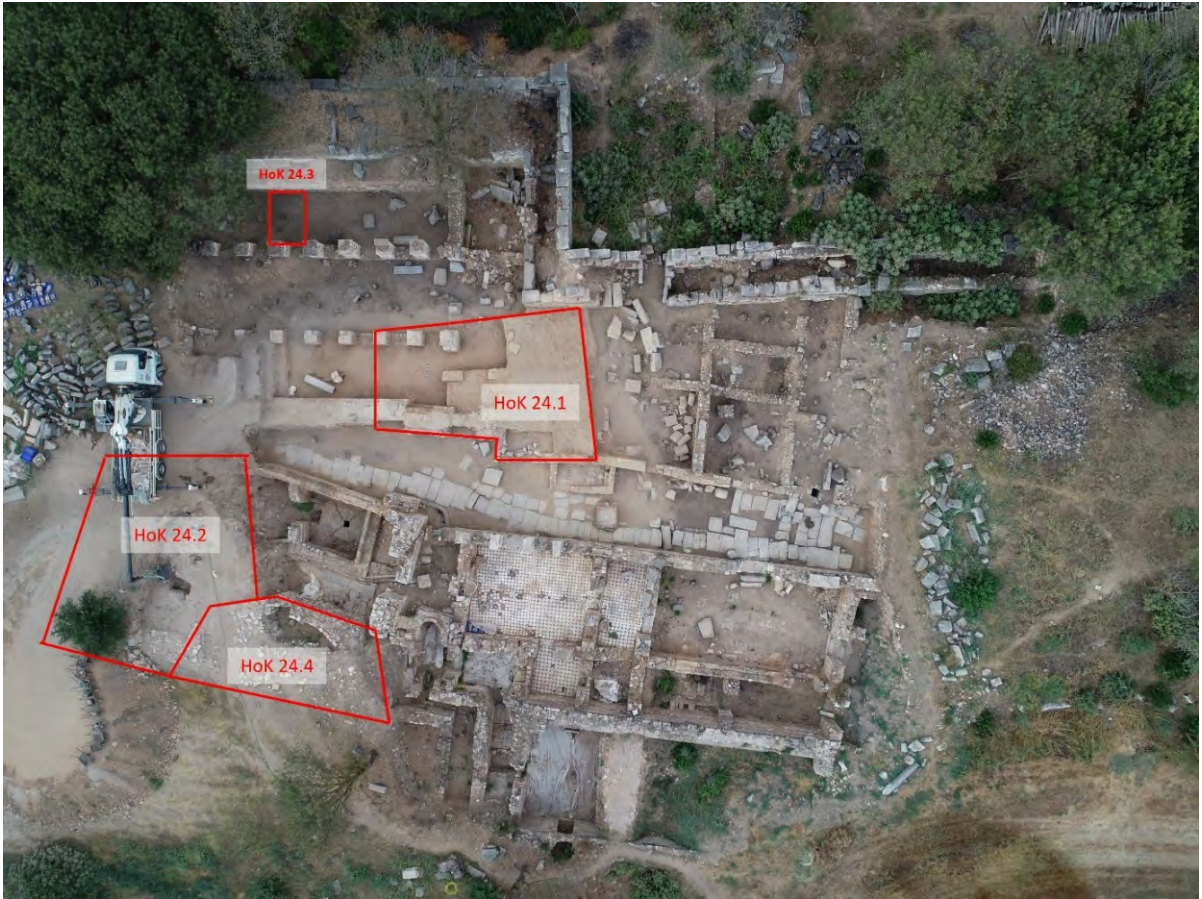
Resim 1: Aphrodisias, kent merkezi planı.



*Resim 2: Yüksek kabartma Zeus başlı konsol (env. 24-11), Kuzey Temenos Evi'nin batısındaki alandan (2024).*



Resim 3: Kybele Evi sektörü. Taş plan (2024).



Resim 4: Kybele Evi sektörü. 2024 açmalarını gösteren orthomozaik.



Resim 5: Kybele Evi sektörü. Hava görüntüsü, kuzeydoğuya bakış (2024).



Resim 6: Kybele Evi sektörü. HoK 24.1, oda numaralarını gösteren orthomozaik (2024).





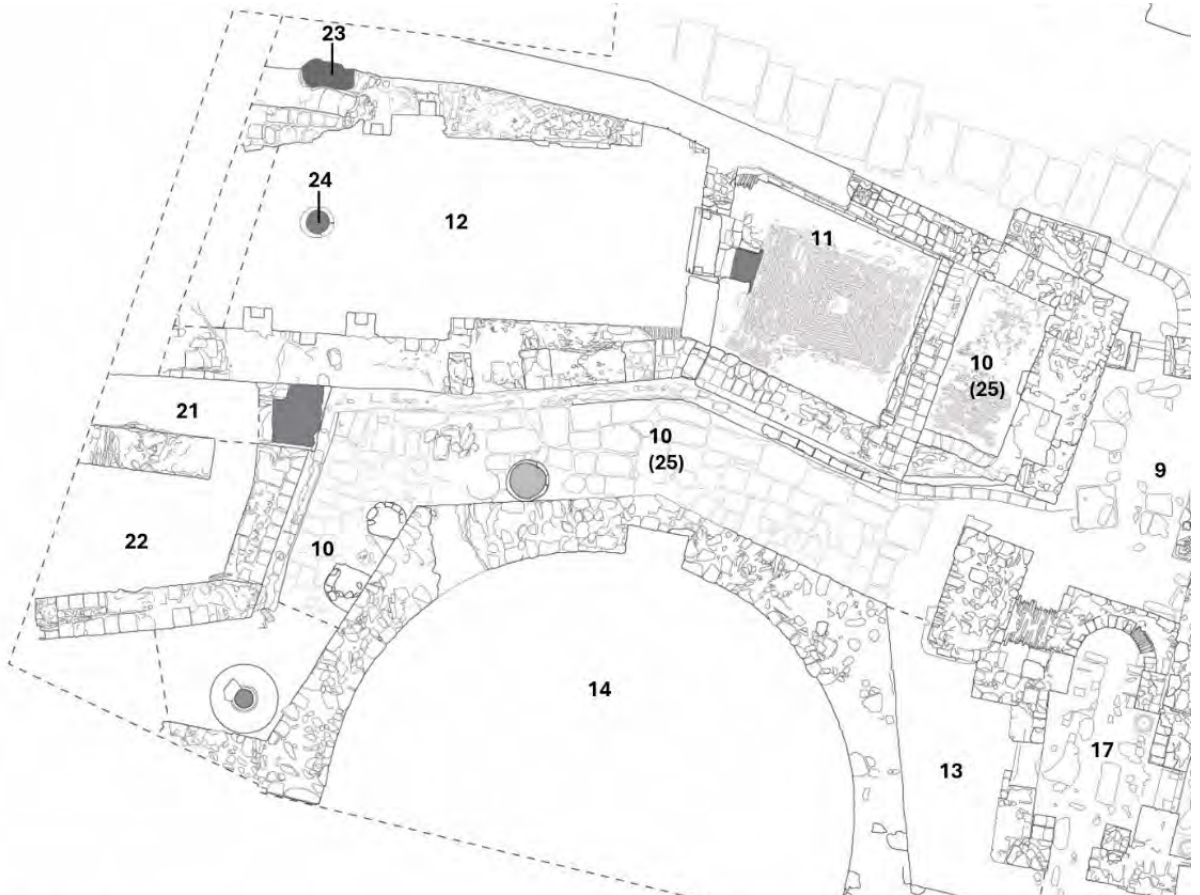
Resim 7: Kybele Evi sektörü. HoK 24.1, Oda 2, tuğla döşeli zemin, kuzeye bakış (2024).



Resim 8: Kybele Evi sektörü. HoK 24.1, Odalar 4 (sol) ve 6 (sağ)'nın sezon sonundaki hali, kuzey sol tarafta (2024).



Resim 9: Kybele Evi. HoK 24.2 ve 24.4'nin vinçten çekilmiş fotoğrafı, sezon sonu, kuzey üst taraftadır (2024).



Resim 10: Kybele Evi sektörü. HoK 24.2 ve 24.4'ün kapladığı alanın taş planı ve oda numaraları, kuzey üst taraftadır (2024).



Resim 11: Kybele Evi. HoK 24.2, Oda 12, doğuya, Oda 11'e geçişi sağlayan kapıya doğru bakış (2024).



Resim 12: Kybele Evi. HoK 24.2, Oda 12, kuzey duvar, tuğlaları, nişleri ve tonozu gösteren detay (2024).



Resim 13: Kybele Evi. HoK 24.2, küçük odaya (Oda 24) Oda 12'nin zeminine açılan kuyu şeklindeki giriş, kuzey sol taraftadır (2024).



Resim 14 A-B: Kybele Evi. Oda 12'nin etrafını dolaşan, tuğla tonozlu, mağara etkisi veren kalker tabakalarına sahip tünellerden görseller (Oda 25) (2024).



*Resim 15 A-B: Kybele Evi. A: Oda 22'nin doğu duvarındaki çeşme, doğuya bakış. B: Oda 22'nin güneybatı köşesi - beyaz kesik çizgiler daha erken kuzey-güney duvarına sonradan yapılan eklemeleri gösterir (2024).*



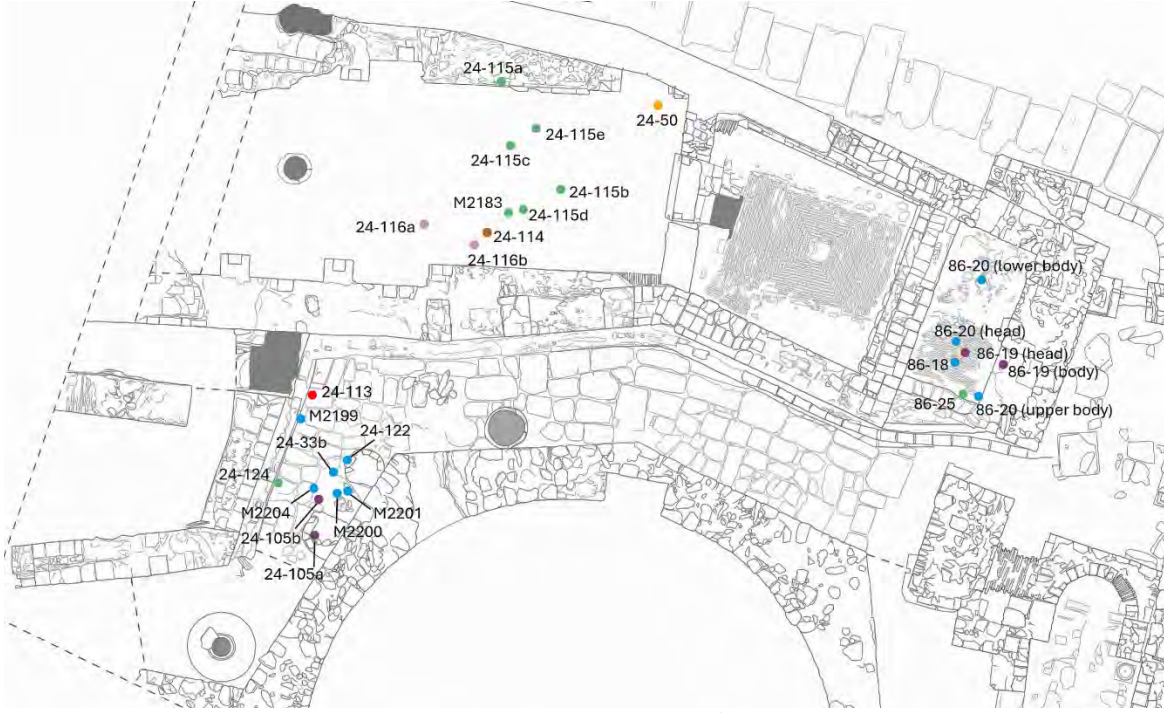
*Resim 16: Kybele Evi. Ephesos Artemisi büstü, iki parça halinde (env. 24-23 A ve B) Oda 22'de bulunmuştur (2024).*



Resim 17: Kybele Evi. Apsis etrafındaki koridorun batı kolu (Oda 10), güneye bakış, solda depolama kapları için inşa edilmiş destek kalıntıları, uzak uçta taş pithos ve sağda su borusu görülüyor (2024).



*Resim 18: Kybele Evi. Oda 12'nin kuzey duvarındaki kesik, kuzeye, merdiven basamakları için yuvaları olan erişim şaftına (Oda 23) bakış (2024).*



Resim 19: Kybele Evi. Apsisin kuzeyindeki odaların planı ve küçük mermer figürlere ait parçaların buluntu noktaları (2024).



Resim 20 A-B: Kybele Evi. Oda 12'den küçük mermer Kybele figürleri (solda, env. 24-115, sağda, env. 24-116) (2024).





*Resim 21: Kybele Evi. Giysi kolu korunmuş, küre tutan ön kol (inv. 24-105A-B), 1986'da bulunan küçük Kybele figürünün (env. 86-19) koluyla birleşir (2024).*



*Resim 22: Kybele Evi. Oda 12'den küçük boyutlu mermer Athena başı (env. 24-114) (2024).*



*Resim 23: Kybele Evi. Oda 10'da ele geçen küçük boyutlu Aphrodite heykelciğinin alt kısmı (2024).*



*Resim 24: Kybele Evi. Daha önce, 1986'da, Oda 10'un kuzeydoğu kolunda bulunan küçük mermer Zeus figürü (env. 86-20) yine daha önce bulunan iki heykelciğe ait kaidedeki (env. 86-18) sol kesime uyan alçak plinthusla (env. 24-33A-B) birleşir. Kaide sembollerle bezenmiştir ve şimdi sol ucuna uyan yeni bir parça ile tamamlanmıştır (env. 24-122) (2024).*



Resim 25 A-B: Kybele Evi. Kybele Evi. A: Siyah-beyaz Göktepe mermerinden, yılanla çevrelenmiş beş ağaç gövdesi parçasıyla birlikte bulunmuş kaide parçası (HoK 24.2, M 2200). B: Beyaz mermerden küçük boyutlu başörtülü tanrı(ça) başı (env. 24-124) (2024).



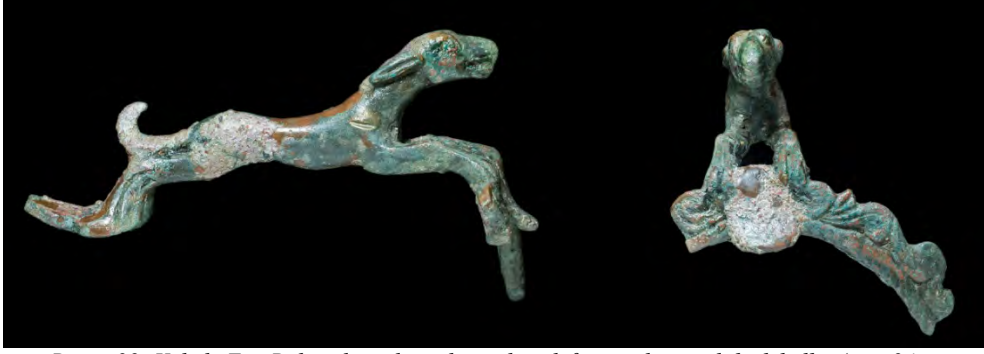
Resim 26 A-B. Kybele Evi. A: Oda 12'den küçük boyutlu siyah-beyaz mermerden Apollon figürü (env. 24-50). B: Apsisin doğusundaki boşluktan (Oda 13) dağ tanrı(ça)sını betimleyen büyük mermer büst (?) (env. 24-50) (2024).



Resim 27 A-B: House of Kybele. Apsisin doğusundaki boşluktan (Oda 13) ele geçen büyük boyutlu mermer dağ tanrı(ça)sı büstünün(?) önü ve arkası (env. 24-50) (2024).



*Resim 28: Kybele Evi. Oda 12'nin kuzey duvarının karşısında bulunan buluntu grubu, kuzeye bakış (2024).*



Resim 29: Kybele Evi. Bakır alaşımlı, zıplayan köpek formunda metal ibrik kulbu (env. 24-107), Oda 12'nin üst katından (2024).



Resim 30: House of Kybele. Erişim şaftından (Oda 23) bakır alaşımlı lamba (F2085) (2024).



Resim 31: Kybele Evi. Oda 10'un kuzeybatı köşesinden ele geçen seramik tütsü kabı ayakları (2024).



Resim 32: House of Kybele. Pişmiş topraktan hacı madalyonu (env. 24-56), Oda 22'nin üst katmanlarından ele geçmiştir (2024).



Resim 33: Kybele Evi. HoK 24.4, apsise dayanarak inşa edilmiş Geç Osmanlı fırın kalıntıları, kuzeye bakış (2024).



Resim 34: Kybele Evi. HoK 24.4, apsisin orthomozaïği, kuzey üst taraftadır, 2024'te ortaya çıkarılan Bizans dönemi kalıntıları görülmektedir.



Resim 35: Kuzey Temenos Evi. Evin kuzey tarafındaki kazı (NTH 24.1), güneydoğuya bakış. Ön planda küçük oda (Oda 7a) (2024).



Resim 36: Kuzey Temenos Evi. NTH 23.1'in 2023 sezonu sonundaki ortomozaïği ve oda numaraları.

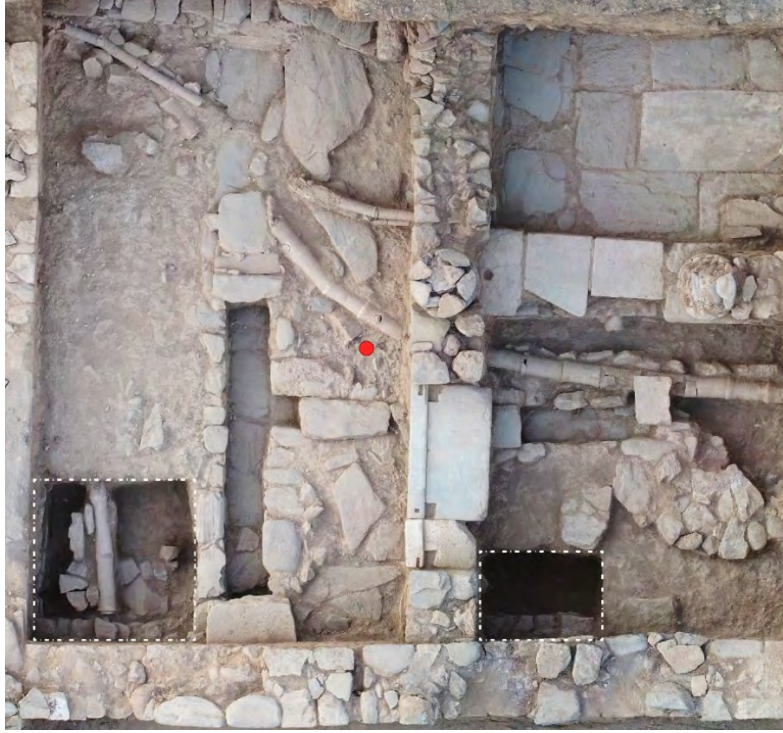




*Resim 37: Kuzey Temenos Evi. NTH 24.1. Temel depoziti (?). Oda N-2'nin sıkıştırılmış toprak zemininin altında ele geçmiştir. (2024).*



*Resim 38: Kuzey Temenos Evi. NTH 24.1. Bir temel depozitinin (?) parçası olarak N-2 odasının sıkıştırılmış toprak zemininin altında bulunan bir çift kase (bkz. Res. 37) (2024).*



Resim 39: Kuzey Temenos Evi. NTH 24.1. Oda N-5 ve N-6'nun sıkıştırılmış toprak zeminleri altındaki drenajlar ve boru hatları (sondajlar kesikli çizgilerle gösterilmiştir) (2024).



Resim 40: Kuzey Temenos Evi. NTH 24.1. Oda N-5'teki sıkıştırılmış toprak zemini içinden küçük mermer Aphrodite heykelciği (env. 24-58). Buluntu yeri Res. 39'da kırmızı nokta ile gösterilmiştir (2024).



Resim 41: Kuzey Temenos Evi. NTH 24.1. Augustus dönemine tarihlenen kalıp yapımı seramik kase parçası (inv. 24-89) (2024).



Resim 42 A-B: Kuzey Temenos Evi. NTH 24.1. Küçük odadan (Oda 7a) iki adet hacı ampullası (inv. 24-20 ve 24-48) – bkz Res. 35 (2024).



Resim 43 A-B: Kuzey Temenos Evi. A: NTH 24.3, kuzey üst taraftadır. B: Evin vinçten çekilmiş hava fotoğrafı, kuzey alt taraftadır – NTH 24.3 kazılmış alanın sol üst tarafındadır (2024).



*Resim 44: Tetrapylon'da jeofizik arařtırmalar (GPR) (2024).*



*Resim 45: Alanın kuzey tarafında yapılan jeofizik (GPR) arařtırmaların sonuçları, kent planı ve řehir ızgarası üzerine oturtulmuřtur (2024).*



*Resim 46: Palmiye Parkı. Mermer havuz kenarının konservasyonu (2024).*



*Resim 47: Tetrapylon. Konservasyon ve bakım çalıřmaları için yapının batı tarafına kurulan iskele (2024).*



Resim 48: Tetrapylon. Batı taraf. Cephenin kuzey yüzünün arkasında, korniş seviyesinin üzerinde ISONEM BE 89 ile kapatılan bağlantı noktaları ve izolasyon, kuzeye bakış (2024).



Resim 49: Tetrapylon. Batı taraf. Anastylisi yapılmış işlemeli mermer cephenin temizlik ve konservasyon sonrası görünümü, güneye bakış (2024).



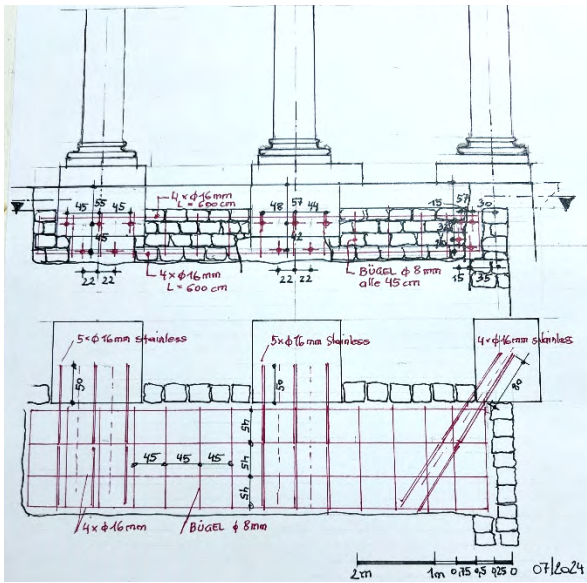
*Resim 50: Tetrasyon Caddesi. Nave 24.1. Doğu kolonadının arka duvarına dayanan sondaj, doğuda orijinal duvar açıklıklarındaki kısa duvar dolgularını göstermektedir, kuzey sol taraftadır (2024).*



*Resim 51: Tetrasyon Caddesi. Güneye, Sebasteion Propylon'a doğru bakış ve tamir edilmiş mavi-gri mermer döşeme taşları (2024).*

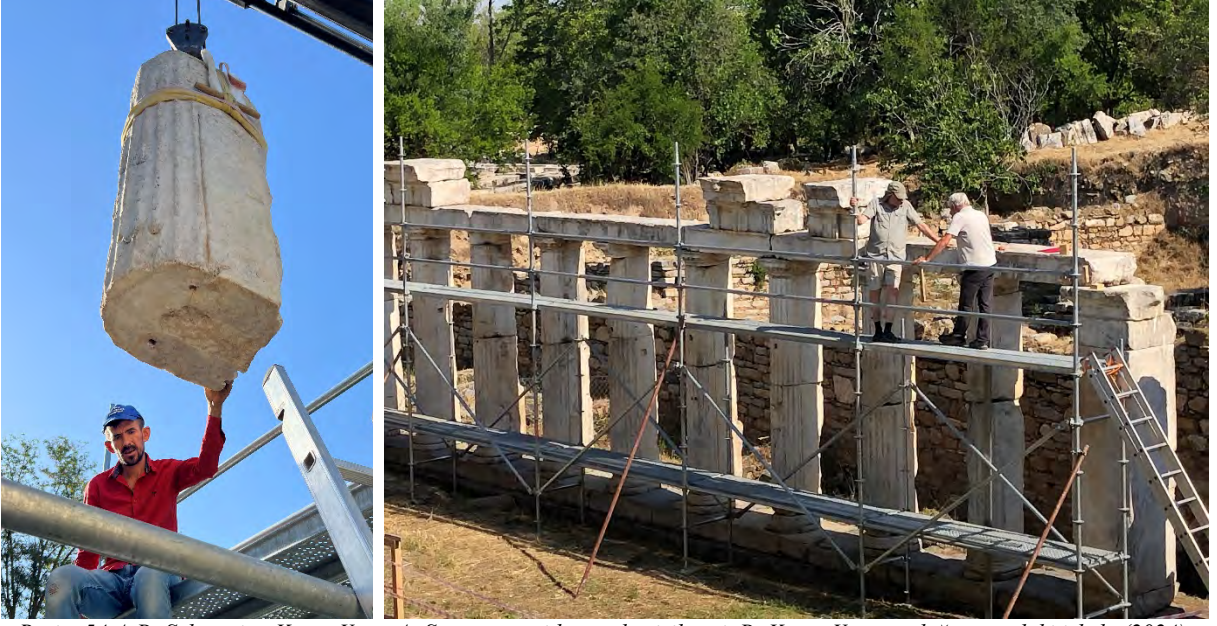


Resim 52: Tetrasyon Caddesi. Kuzeye bakış, Sebasteion Propylon'un önünde solda Geç Antik Çağ sokak giderinin restore edilmiş duvarları ve orta ön planda orijinal 1. yüzyıl döşemesi (2024).



Resim 53 A-B: Sebasteion Tapınak. A: Restore edilen cephenin temelini podyuma bağlamak için yapılan takviyenin kesidi ve planı. B: Güçlendirme sonrası Tapınak sütunlarının anastylosisi, batıya bakış (2024).





Resim 54 A-B: Sebasteion Kuzey Yapı. A: Sütunun yeniden yerleştirilmesi. B: Kuzey Yapının doğu ucundaki iskele (2024).



Resim 55: Tapınak-Kilisenin doğu ucu ve Doğu Temenos duvarı, hava fotoğrafı, kuzey üst taraftadır (2024).



*Resim 56: Tapınak-Kilise. Doğu taraf, blok ve sütunların taşınmasından önce, doğuya, apsise bakış (2024).*



*Resim 57: Tapınak-Kilise. Doğu taraf, kutsal alanın temizlenmesinden sonra kiborion ve synthronon, doğuya, apsise bakış (2024).*



*Resim 58 A-B: Tapınak-Kilise. Doğu Temenos Duvarı'ndaki girişte, buldukları duvardan dışarı taşan hayvan ön kısımları (protomlar) (bkz. Res. 59). A: Soldan sağa: boğa üzerinde aslan, boğa, aslan. B: Boğa üzerindeki aslanın profilden görünümü (2024).*



*Resim 59: Tapınak-Kilise. Doğu Temenos Duvarından giriş, arkada Tapınak-Kilise, batıya bakış (2024).*



Resim 60. A: Bazilika. Yerine geri yerleştirilen heykel kaidesi. B: Sebasteion Propylon. Bir araya getirilen heykel parçaları (2024)



Resim 61 A-B: Alışılmışın dışında lahit sandukası, zōsin yazıtlı ('yaşıyorlar', I 24-07), Afrodisias Müzesi buluntusu, (2024).



Resim 62: Trajik şair Gaius Julius Longianus için onurlandırma kaidesi parçası (env. 24-118; I 24-01, Kybele Evi sektöründe bulunmuştur (HoK 24.1), aynı kaidenin diğer iki parçasıyla (env. 69-634) birleştirilmiştir (2024).



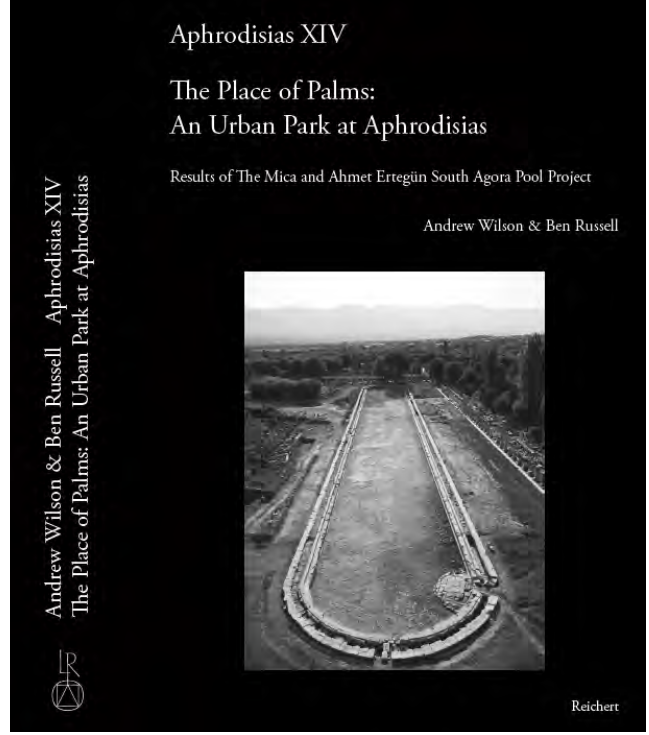
Resim 63: Aphrodisias'a yakın bir yerde bulunmuş sikke defnesi (antoniniani), MS 250–275.



Resim 64: İmparator Aurelianus (solda) ve Palmyra'nun yöneticisi Vaballathus'un (sağda) btiimlendiği Antoninianus, MS 272.



Resim 65: Güney Tetrasyon mezarlığındaki (S-TET-II-85) 73A numaralı mezardan çıkarılan çocuk kemikleri üzerine vaka çalışması (2024).



Resim 66. A: Tapınak-Kilise apsisinden duvar mozaïği parçaları. B: Yeni Aphrodisias monografinin kapağı (2024).



Resim 67: 2024 Aphrodisias kazı ekibi.