

T.C. KÜLTÜR VE TURİZM BAKANLIĞI
KÜLTÜR VARLIKLARI VE MÜZELER GENEL MÜDÜRLÜĞÜ'NE

APHRODISİAS 2018

SONUÇ RAPORU



APHRODISİAS 2018

SONUÇ RAPORU

Aphrodisias'taki 2018 yılı çalışmaları Tetrapylon Caddesi, Güney Agora ve Bazilika'da sürdürülen farklı bölümlerden oluşan projelere odaklanmıştır. Bunların yanı sıra çeşitli koruma, araştırma ve yayın çalışmaları da sürdürülmüştür. Araştırma ekibimiz 25 Haziran – 20 Ağustos arasında çalışırken alan koruma ekibimiz 11 Haziran – 30 Eylül arası çalışmıştır. Türkiye, İngiltere ve ABD'den hem uzman hem de öğrenci olmak üzere toplam 79 arkeolog, mimar, konservatör, epigraf, fotoğrafçı ve nüvizmat çalışmalara katılmıştır. 64 yerel işçi kazı ve alan koruma çalışmaları için işe alınmıştır. Bakanlık temsilciliği görevini Aydın Arkeoloji Müzesi'nden Fatih Mehmet Yıldırım üstlenmiştir.

1. TETRAPHYLON CADDESİ

Tetrapylon Caddesi, Tetrapylon'dan kuzey-güney doğrultusunda Tiyatro'ya doğru uzanmaktadır (Res. 49). 2008'de başlayan kazılar, kentin ana arterlerinden birini incelemek, kentin geç antik çağ, Bizans, Selçuklu ve Osmanlı tarihini aydınlatmak ve neticede bu ana caddeyi ziyaretçilere açmak amacını taşımaktadır. 2018'deki çalışmalar cadde boyunca dört alana odaklanmıştır. Bunlar güneyden kuzeye doğru şöyledir: (a) Sebasteion Propylonu'nun güneyindeki alanın kazısı, (b) Sebasteion Propylonu'nun önündeki alanın kazısı, (c) Nişli Anıt'ın önündeki alanın kazısı, (d) caddenin kazısı tamamlanmış olan kuzey ucundaki döşeme taşlarının restorasyonu. Kazılar İne Jacobs önderliğinde Ceren Ak, İlayda Alikaya, Alis Altinel, Afsheen Leonardo Amiri, Defne Antika, Duru Yağmur Başaran, Ayşegül Çoban, Hazal Dar, Dashiell Jordan, Elif Kumaşçıoğlu, Aybüke Kemik, Mehmet Tarık Öztürk, Peter Thompson, and Ozan Yıldırım'ın katkılarıyla gerçekleşmiştir. Cadde projesi Aygaz, the Headley Trust, the Friends of Aphrodisias Trust in London, the Malcolm Hewitt Wiener Foundation ve Ankara İngiliz Arkeoloji Enstitüsü tarafından desteklenmiştir.

(a) Cadde - Sebasteion'un güneyindeki kısım (Save 18.1)

Sebasteion Propylonu'nun hemen güneyindeki alanda (Res. 2-4) 2018 yılında yürütülen çalışmaların amacı, 2016-2017 yıllarında ortaya çıkarılan Selçuklu dönemine ait olan hamam yapısının kazısını tamamlamak, Agora Kapısı'nın arka kısmı ile caddenin Roma dönemindeki bağlantısını ortaya çıkarmak için hamam yapısının güneyindeki alanı kazmak ve bu alandaki geç antik çağ caddesinin kalıntılarını ortaya çıkarmaktır. Çalışmaların sonucunda yaklaşık 25 (kuzey-güney) x 19 (doğu-batı) metrelik bir açma ile ortaya konulan hedeflerin hepsine ulaşılmıştır.

Selçuklu Hamamı (Res. 3). 2 ve 3 no.lu odalarda hypokaustun kalan kısımlar kazılmış ve hypokaustun Roma İmparatorluk dönemi cadde seviyesine kadar indiği gözlemlenmiştir. 2 no.lu odada ve 2 ile 3 no.lu odaları ayıran duvarın altında beş adet erken dönem cadde döşeme taşı ortaya çıkarılmıştır. Bunların seviyesi çok daha büyük boyutlu olan geç Roma döşeme taşlarının 1 metre altındadır. Buna göre Selçuklu Hamamı'nın inşası sırasında geç Roma cadde seviyesinin altına inildiği ve erken imparatorluk cadde seviyesine ulaşıldığı anlaşılmıştır. Yapının alt kısımlarında olasılıkla geç roma cadde revağından devşirilen büyük boyutlu bloklar kullanılmıştır. 3 no.lu odanın doğu duvarından ele geçen bir blok, cadde revağında devşirme olarak kullanılmış dişi yatay saçak kornişleriyle benzerlik göstermektedir. Öte yandan 3 no.lu odanın dış duvarında bir çeşme (sonradan hayvan yalağı olarak kullanılmış) ve batıda hamama sonradan yapılmış bir eklenti ortaya çıkarılmıştır. 5 no.lu oda olarak adlandırılan bu eklenti büyük boyutludur ve odanın iç duvarları banklarla çevrelenmiştir. Erken Osmanlı döneminde bu hamam yapısı batıya, Agora Kapısı'nın arkasına

ve 5 no.lu odaya doğru uzanan bir konuta dönüştürülmüştür

Cadde ve revak (Res. 4-5). Hamam yapısının güneyinde gerçekleştirilen kazılarda geç Roma cadde revağının muhteşem yıkıntısı ortaya çıkarılmıştır. Bu yıkıntı doğuda Cryptoporticus Evi'nden batıda Agora Kapısı'nın arkasına kadar uzanmaktadır. Tam bu noktada cadde ile Agora Kapısı'nın kuzey tüneli arasındaki bağlantı da açığa çıkarılmıştır. Bu alandaki en erken ögeler imparatorluk dönemine ait olup Cryptoporticus Evi'nin cadde duvarı ile hemen önündeki üzeri örtülü kaldırımın altındaki küçük taşlı döşemedir. (Res. 5, sağda). Geç antik çağda cadde seviyesi yükseltildiğinde, in-situ halde ele geçen yeni döşemeler büyük bloklarla yapılmıştır ancak bu döşemenin her iki tarafı döşemesiz sıkıştırılmış toprakla sağlamlaştırılmıştır. Bu yıl geç antik çağ cadde revağına ait 5 adet sütun daha ele geçmiştir (Res. 4-5). Çeşitli devşirme korniş blokları ile inşa edilmiş yeni bir stylobatın taş döşeli kaldırımın önüne yerleştirildiği anlaşılmıştır. Sütun kaidelerinden üç tanesi in-situ halde korunmuşlardır ve bu alandaki revak sütunlarının ve üst yapısının tüm elemanları kaidelerin önüne yıkılmış halde ele geçmiştir. Sütunlar ve üstlerindeki tuğla kemerler doğrudan cadde döşeme taşları üzerine yıkılmıştır – bu sayede, yıkıntının olduğu anda caddenin hala kullanımında olduğu anlaşılmaktadır. Caddenin başka noktalarında da yıkımlara yol açan güçlü bir depremin sonucunda bu mimari ögeler doğudan batıya doğru çok belirli bir düzende yıkılmışlardır. Deprem, 2011 yılında Nişli Anıt'ın önünde ele geçen bir sikke definesi ile tam olarak tarihlenebilmektedir. Sikkeler için verilen en geç tarih M.S. 616/7'dir.

Revağın inşaat ve mimari detayları ilginçtir (Res. 6-7). Monolit sütunlar kaidelere bolca kullanılmış sıvı kurşun ile dübellendirilmiştir (Res. 7) ve farklı stillerdeki İon başlıkları taşımaktadırlar. Bu başlıkların her biri şehirdeki kamusal alanları süslemeye devam eden klasik İon başlıklarının farklı geç antik çağ (5. yüzyıl) yorumlarıdır (Res. 6). Başlıklar tuğla kemerlerin oturması için sade birer impost blok taşımaktaydı. Başlıktan ayrı olan bu impost bloklar geç antik çağ mimarisinde, başlık ve impostun birleşik halde kullanıldığı standart 6. yüzyıl impostlu başlık tarasımalarının öncüsü olan kısa bir deneysel döneme işaret etmektedirler.

Sütunların bazılarında geç antik çağa ait boyalı yazıtlar da korunmuştur (Res. 8). Beyaz kireç sıvalı alanların üzerine koyu kırmızı boya ile yazılmışlardır. Bu işlemin mermer sütunlar üzerine iki kez yapıldığı anlaşılmaktadır – korunmuş olan yazıtlar daha erken yazıtların üzerinin sıvanıp kapatılmasından sonra yazılmıştır. Metinler üstten ve alttan haçlarla çerçevelenmiştir ancak çok iyi korunmamışlardır. Bir tanesi Hristiyan Tanrıya, bir diğeri de İmparatora 'yaşanılan dünyanın efendisi' olarak övgüde bulunmaktadır (I 18-29 a-e).

Stylobatın hemen önünde 3 metre derinliğinde bir rögar ile karşılaşmıştır. Bu rögar daha sonraları imparatorluk dönemine ait Korinth başlığının abaküsü ile kapatılmıştır (Res. 4-5'te güneyden dördüncü sütun aralığının önünde görülebilir). Doğudan, caddenin altındaki kuzey-güney doğrultulu ana kanaldan daha derin bir seviyeden su çıkışını sağlayan gider kanalının bakımı için kullanıldığı düşünülmektedir. Açmanın güneybatı tarafında, 1975'te kazılmış bir alanda batı cadde duvarının bir bölümü ele geçmiştir. Önceki kazılarda cadde ve Agora Kapısı tüneli arasındaki bağlantıya dair bütün ipuçları ortadan kaldırılmıştır ancak yine de iki alan arasında hafif bir geçiş olduğu anlaşılmaktadır. Yeni kazılan doğu stylobatının seviyesi 1980'lerde daha güneyde kazılan küçük cadde açmasındaki doğu stylobatın seviyesiyle birebir aynıdır. Cadde döşemesinin seviyesi ise daha güneyde daha yüksektir. Buna göre caddenin güneye doğru hafif rampa yaptığı anlaşılmaktadır.

M.S. 616/7 depreminden sonra caddenin bu bölümü uzun süre boyunca böyle düzensiz şekilde kalmaya devam etmiştir. Bu durum kazıların üst seviyelerindeki kırık, inişli çıkışlı ve zorlu yüzeylerinde de gözlemlenebilmektedir. Tüm bu kırık malzeme ve yıkıntı dolu alan, temeli Roma seviyelerine kadar inen Selçuklu hamamının inşası sırasında temizlendiğinde

biraz değişmiştir. Hamam yapısı kuşkusuz su kaynağına yakın olmak üzere konumlandırılmıştı. Daha sonraları hamamın batısındaki alanda ve hamamın üzerinde Osmanlı dönemine ait bir yerleşke oluşmuş ve gelişmişti. 7. yüzyıldan sonraki ana safhalarında önce Cryptoporticus Evi'nin cadde duvarı yıkık durumdaki cadde revağının üzerine yıkılmış ve çok sonrasında ise Osmanlı yerleşkesi tüm alan üzerine yıkılmıştır.

Buluntular. Bazı göze çarpan buluntuların arasında: (1) Agora Kapısı tünelinin arkasındaki toprak yığınının ele geçen mavi-gri mermerden bir kurbağa heykel parçası (env. 18-86) (Res. 9); (2) Cryptoporticus Evi batı duvarı yıkıntısı içerisinde küçük bir Herakles başı (env. 18-58) (Res. 10); (3) caddenin doğu tarafında, küçük taşlarla döşeli kaldırımın üstündeki erken Osmanlı dönemi seviyelerinde ele geçen daha büyük bir eserin içine oturtulacak şekilde yapılmış olağanüstü zerafette alabaster baş (env. 18-97) (Res. 11); (4) açmanın güneybatı bölümünde bir Geyre ev duvarının içinden ele geçen Sebasteion Kuzey Yapısına ait *ethnos* yazıtlarından birinin son kısmı (I 18-22) (Res. 13) – bu parça *Mezaioi*'a ait *ethnos* yazıtının 2016'da cadde kazılarında ele geçmiş bir parçasıyla birleşmektedir (Maezaei, Germanicus tarafından M.S. 7 yılında ele geçirilen, Pannonia-Dalmaçya sınırında yaşayan Illyrialı veya Dalmaçyalı bir kavimdi); ve (5) caddenin ortasındaki yıkıntının içerisinde yüzü yere bakacak şekilde ele geçen tam korunmuş açık yeşil sırlı erken Osmanlı kasesi (env. 18-56) (Res. 12).

(b) Cadde - Sebasteion Propylonu'nun ön tarafı (Nave 18.1)

Sebasteion Propylonu'nun kazısı (1980-82) ve dikkatlice yapılan birinci kat anastylosisi (2012-2015) sırasında alan sürekli su dolduğu için zor koşullarda çalışılmıştır (Res.14). Antik çağda da yükselen taban suyu bir problem teşkil etmiş olmalıydı ki cadde zemini daha sonraları 1.10 m yükseltilmişti. Bunun sonucunda cadde, Sebasteion'un batı tarafının üzerine oturduğu podyumun alt tarafına dayanmış ve seviyesini geçmişti. Yeni cadde zemini, orijinal cadde zeminini, podyumun alt kısmındaki büyük boyutlu silmeyi ve kapıdan girişi sağlayan üç merdivenin ortalarına kadar olan kısmı kapatacak seviyede inşa edilmişti. Geç antik çağda Sebasteion ve cadde arasındaki geçiş yalnızca çok yıpranmış durumdaki kuzey merdivenin üstteki üç basamağından sağlanıyordu. Daha önceki yıllarda orijinal erken imparatorluk seviyesi ve döşemesi yalnızca Güney Yapı'nın batı tarafında ortaya çıkarılmıştı. Burada 2018 yılında yapılan çalışmaların ana amacı, hem caddenin farklı safhalarını anlayabilmek hem de daha önceleri podyumda görülen curvaturanın daha hassas bir hesabını çıkarmak için Propylon yapısının orijinal seviyesinin en alt noktasını ve Sebasteion'un batı cephesi boyunca uzanan caddenin kalanını ortaya çıkarmaktı (Res. 15-16). Açmanın boyutları kuzey-güneyde doğrultuda yaklaşık 28 metre, doğu-batı doğrultuda ise en az 3, en çok 6 metre idi.

Çeşmeler. Açmanın kuzey tarafında, Sebasteion'un Kuzey Yapısı'nın batı tarafına dayanan tuğla zeminli çeşmenin alt kısmı 2017 kazılarında ortaya çıkarılmıştı. Bu sene bu çeşme kaldırılmıştır. Çeşmenin ön duvarının orthostat panellerinin 21 adet korunmuş dübel ile yerine oturtulduğu anlaşılmıştır (Res. 17). Kurşun üzerinde dübelin etrafında 6-9 tane ilginç girinti saptanmıştır. Bu temel döşemesi ve tuğla zemin, alt seviyeleri ortaya çıkarmak amacıyla kaldırılmıştır. Bunun hemen altında bir başka çeşme havuzu daha ele geçmiştir. Bu havuzun tabanı ise Roma dönemi cadde seviyesinden 30 cm yüksekliktedir. Cadde seviyesi yükseltildiğinde bu çeşmenin yerine daha yüksek seviyedeki yeni çeşme inşa edilmişti.

Cadde kanalı. Cadde seviyesinin yükseltilmesiyle aynı zamanda yeni caddenin altından geçen kuzey-güney doğrultulu önemli bir kanal da inşa edilmişti (Res. 16-17). Bu cadde kanalı (derinlik: 1.20 m) Propylon'un ön tarafına yakın bir noktada ortaya çıkarılmıştır. Bununla beraber aynı kanalın bir bağlantısı olan ikincil bir kanal da Propylon'un merkez merdivenlerinin altında bulunmuştur. Çok sayıda büyük çaplı, özenle döşenmiş su sağlayıcı borular ortaya çıkarılmıştır. Bu borular hem cadde boyunca kuzey-güney doğrultuda, hem de Propylon'un merkezi merdivenlerinin altından doğu-batı doğrultulu olarak yapılmıştır. Ana

kuzey-güney doğrultulu hattın duvarlarında heykel parçaları kullanılmıştır (Res. 18). Bu heykeller duvar taşı olarak kullanılmak üzere parçalanmış izlenimi vermektedirler. Sonrasında ise çok güçlü ve sert bir harç yardımıyla birbirleriyle ve başka kaba taşlarla örülmüşlerdir. Ele geçen seramiklere göre üst seviyedeki geç dönem cadde döşemesi 6. yüzyılda yapılmıştır.

Buluntular. Kuzey-güney doğrultulu kanalın duvarlarından ele geçen yaklaşık 30 heykel parçası arasından en ilgi çekici olanlar şunlardır: (1) ayrı üretilmiş başın yerleştirilmesi için boyunda dübel yuvasına sahip mermerden himationlu heykel (Res. 18) – duvar bloğu olarak kullanılabilmesi için üzerinde düzlemeler yapılmıştır. Gövdenin arka tarafına ise daha önceki bir dönemde oluk şeklinde bir oyuntu yapılmıştır (env. 18-91); (2) kahramana ait kolosal boyutlarda bir portre heykelin plinthusu ve en alt kısmı (env. 18-87) (Res. 19-20). Plinthusun arka tarafında heykelin desteği olarak yapılmış arkaik görünümlü, yanaklarında koç başları bulunan devasa boyutlarda Korinth stili miğfer bulunmaktadır. Çıplak betimlenen bu figür, sağ ayağı desteğin üzerinde, genç kahramanlar ve kahraman gibi betimlenen komutanlar için sıkça kullanılan bir pozisyondadır. Onurlandırılan bu kişi olasılıkla bir imparatoru ve Korinth miğferi ile betimlenmesinin sebebi, imparatoru eski günlerin bir kahramanı gibi göstermekti.

(c) Cadde – Nişli Yapının Ön Tarafı (Nave 18.2)

Tetrapylon Caddesi'nin batı yüzünde 8 metre yüksekliğinde korunmuş taş bir yapı yer almaktadır (Res. 21). Tam korunmuş olan nişin içerisinde bir onurlandırma heykeli bulunuyordu ve bu heykelin yazıtlı bir kaidesi vardı. Bu yazıt, onurlandırılan kişi olan Myon Eusebes'in 'İlk Gerousia Hamamı'nın veya 'Yaşlılar Meclisinin İlk Hamamı'nın ve başka bir çok işin maliyetini üstlendiğini kaydetmiştir. Nişli Yapı çağlar boyunca görünür halde günümüze kadar korunagelmıştır ama hemen önünden geçen caddenin kazısı ancak 2008-2016 yıllarında yapılabilmıştır. Bu kazılarda 1 metre genişlik ve 2.70 metre yüksekliğinde bir kesit kazılmadan bırakılmıştı. Bu kesit çalışmalar için bir geçiş sağlıyor ve kesidin hemen güney tarafındaki 7. yüzyıl yıkıntısının bir parçasının üzerini örtüyordu. 2018'de burada yapılan çalışmaların amacı kesidi kaldırmak ve yıkıntının kalan kısmını ve Nişli Yapının ve cadde duvarının güney tarafına dayanan toprak dolgusunu kaldırmakti. Açma kuzey-güney doğrultuda 16 metre, doğu-batı doğrultuda 7 metre boyutlarındadır.

Kazılar sonucunda burada, caddenin batı duvarının arkasında gerçekten de bir hamam olduğu kanıtlanmıştır. Nişli Yapının hemen güneyinde tonozlu dar bir açıklık ortaya çıkarılmıştır (Res. 22). Bu açıklık geç Roma dönemine ait cadde seviyesinde inşa edilmişti ve arkasındaki hamam yapısının derin hypocaustuna geçiş sağlamaktaydı. Bu hamam hiç kuşkusuz nişteki heykel kaidesinde bahsi geçen 'İlk Gerousia Hamamı'dır. Burada 2015 yılında, buranın bir hamam olduğuna işaret eden tubulolar ele geçmişti, 2018 yılında bu görüş kesinlik kazanmıştır.

Bu açıklığın hemen üzerinde, hypocaustun üst seviyesinde, batıdan cadde duvarının derinliğine inşa edilmiş, mermer kaplamalı, küçük ve sığ dikdörtgen bir havuz (yaklaşık 1.50 x 2.50) ortaya çıkarılmıştır. Ancak hypocaust bu küçük havuzun çevrevesinden çok daha batıya ve güneye uzanmaktadır. Hypocaustun tamamı toprak ile dolu olmadığı için doğu-batı doğrultusu yaklaşık 10 metre olarak hesaplanabilmıştır. Caddeye bakan ve üç tuğla kemere sahip tonozlu dar açıklık iki adet bodur taş duvar ile çerçevelenmiştir ve çevresinde çok fazla yanık izine rastlanmaktadır. Kesit içerisinde yanık kömür bulunmaktadır ve cadde seviyesinde yanık izleri vardır. Buna göre bu tonozlu açıklık büyük olasılıkla *praeurnium* idi. Geç antik çağda, erken imparatorluk çağına ait cadde duvarını delip, bu duvarın kenarlarını kırık bırakarak inşa edilmiş gibi görülmektedir. Daha sonradan eklenen bu *praeurnium*, hamam içerisindeki sıcaklığın, kullanılan bir cadde üzerindeki garip ocak görüntüsünden daha

önemli olduğu bir dönemde inşa edilmiş olmalıdır. Böyle bir uygulama erken-orta imparatorluk çağında kabul edilemezdi.

Caddenin orta ve doğu tarafında caddenin güney tarafındakilere benzer, karmaşık yıkıntı katmanları ortaya çıkarılmıştır. Çatı kiremitleri, tuğlalar ve cadde revağına ve arkasındaki yapılara ait başka yapı malzemeleri doğudan batıya doğru yıkılmış halde ele geçmiştir (Res. 23).

(d) Nişli Yapı'nın Kuzeyindeki Cadde Restorasyonu

Nişli Yapı 2018 yılında tamamen temizlenmiştir (Res. 21), ancak bu nişin içerisine yerleştirmek istediğimiz heykel kopyası, bakanlıktan onay alınmadığı için yapılamamıştır. Zarar görmüş ve eksik döşeme taşları ve kanalizasyon kapaklarının restorasyonu, nihayetinde ziyaretçilerin kullanımına açmak üzere Hikmet Apaydın ve dört işçiden oluşan bir ekip tarafından kuzeye doğru devam etmiştir. Kırık ve hasarlı döşeme taşları ve kanalizasyon kapakları yerlerinden kaldırılmış, temizlenmiş, delinmiş, dübellenmiş, yapıştırılmış ve orijinal yerlerine geri konulmuştur (Res. 24-25). Taşların eksik olduğu yerler temizlenmiş, kum ve jeotekstil ile örtülmüş ve silindir ile düzleştirilmiştir.

Buluntular. Bu çalışmalar esnasında kaldırılan kanalizasyon kapaklarından birinin altında, kuzey kesitten sayarak cadde revağının ilk yivsiz monolit sütununun önündeki cadde kanalizasyonunun ana kanalının içerisinde, Afrikalı bir erkek çocuğuna ait küçük bir heykel başı ele geçmiştir (yük: 18 cm) (env. 18-54) (Res. 26). Bu yoğun ifadeli başın kakma gözleri vardı ve olasılıkla süslü bir masanın parçasıydı.

2. BAZİLİKA

Güney Agora'da devam eden çalışmalarla ilişkili olarak Bazilika'nın ön cephesinde yeni araştırma, kazı ve restorasyon çalışmalarına başlanmıştır (Res. 27). 2017'de yapılan bir proje ile ön cephenin ne kadarının restore edilebileceği ve ön cephe panellerinin üzerine yazılmış olan Diocletianus'un Tavan Fiyatlar Fermanı'nın nasıl sunulabileceğine dair bir ön araştırma yapılmıştır. 2018 yılında proje, yapının iç ve dış tarafında yeni kazılar yaparak başlamış, zeminde ve mermer sütunlar ile mimari elemanlar üzerinde detaylı konservasyon çalışmaları yaparak devam etmiştir. Mimari üzerine yapılan konservasyon Gerhard Paul ve Thomas Kaefter yönetiminde, mozaikler ve mermer zemin konservasyonu ise Francesca Guiducci yönetiminde Hanife Durak, Selma Güneşyüz ve Soon Kai Poh'dan oluşan bir ekip tarafından yapılmıştır. Arkeolojik çalışmalar ise Ine Jacobs, Doğu Coşar ve Miranda Gronow yönetiminde Selda Özhan Alp, Blagovesta Atanassova, Sarah Cohen, Merve Günel, İlayda Ötgün ve Özlem Yıldırım tarafından icra edilmiştir. Bu çalışmalar Sayın Murat Ülker ve pladis tarafından finanse edilmiştir.

Kazılar (BSAg 18.1). Bazilika'nın kuzey dış tarafında gerçekleştirilen kazıların amacı Güney Agora'daki uzun havuz ile Bazilika'nın ön cephesi arasındaki ilişkiyi (Res. 27) anlamak ve yapının ön tarafını tam olarak ortaya çıkarmak için burada bulunan geniş ama alçak toprak yığınının kaldırmaktır. Açma doğu-batı doğrultusunda 29 metre, kuzey güney doğrultusunda ise 22 metre idi. Alandaki kazılarda M.S. 5. yüzyılın yürüme seviyesine ulaşılmıştır. Bu zemin üzerinde ele geçen I. Leo'nun dönemine ait (457-474) 4 adet sikke, halihazırda oldukça iyi tarihlenmiş durumdaki restorasyon ve yeni döşemelerin kronolojisini desteklemiştir. Ağaç dikim çukurlarına dair herhangi bir ize rastlanmamıştır, ama bu durum, ağacın olmadığını kanıtı değildir. Bu kazılarda otuz beş adet sikke ve Diocletianus'un Fiyat Fermanı'na ait iki küçük parça (I 18-23 ve I 18-24) ele geçmiştir. Araştırma ve dikkatli temizlik çalışmaları Bazilika'nın önünde doğu-batı doğrultulu uzanan geç antik çağ revağının ön ve iç kısmına kadar devam etmiştir. Saçaklığına ait parçalar revağın önünde birikmiş durumdaki 15 cm kalınlığındaki alüvyal dolgu üzerine düşmüş şekilde ele geçmiştir.

Bazilika'nın içerisindeki konservasyon ve kazı çalışmaları (BSAg 18.2). Bu çalışmaların amacı Bazilika'nın iç kısmını incelemek ve kuzey vestibül (giriş holü) ile doğu koridordaki zemin döşemelerini sağlamlaştırmaktır. 1970'lerde ortaya çıkarılmış olan vestibül döşemeleri tekrar ortaya çıkarılmış, temizlenmiş, kenarları sağlamlaştırılmış ve genel konservasyon işlemlerinden geçirilmişlerdir (Res. 28-29). Kayraktaşı ve mermerden yapılmış altıgen karolu döşemelerdeki çalışmalar iki farklı alanda yoğunlaşmıştır. Doğu koridorun ortaya çıkarılmış olan kuzey tarafında, Bazilika'ya ait büyük boyutlu devşirme bloklardan yapılmış ortaçağ yapısı önceki kazı çalışmalarında yerinde korunmuştu (Res. 32). Bu devşirme duvarın kaldırılması icap ettiği için burada detaylı araştırma ve belgeleme çalışmaları yapılmıştır: in-situ bloklar çizilmiş, 3m x 7m boyutlarında bir açma açılarak iç tarafı kazılmıştır. Bu devşirme yapı muhtemelen ortaçağa ait bir konut idi ve Bazilika çatısından yıkılan kalın bir kiremit tabası üzerine inşa edilmişti. Bu çalışmalarda tarihlenebilir herhangi bir malzeme ele geçmemiştir. 1980'lerde Bazilika'nın batı koridoru tamamen kazılmış olmasına rağmen, bu bölüm kazılmadan bırakılmıştı.

Bu yılki çalışmalarda kiremit yıkıntısının altında desenli bir mozik tabana ulaşılmıştır. Mimari öğelerin üzerine yıkılması ve içerisinden çıkan bitkilerin büyümesi sebebiyle hasar görmüştür. Mozaiklerin kenarları dikkatli bir şekilde sağlamlaştırılmıştır (Res. 30). Ana bezeme alanında bitkisel bir desene sahiptir ve bunun etrafı meander, şehir suru ve perspektifli küp desenli bir bordür ile çerçevelenmiştir. Bordürdeki ilgi çekici bir öğe büyük boyutlu tek bir göz betimidir. Bu göz tamamen açık karşıya bakan bir iris ve gözbebeğine sahiptir (Res. 31). 'Açık' gösterilmiş iç kenar bunun bir göz betimi olduğunu kesinleştirmektedir. Bu mozaik 1980'lerde batı koridorda ortaya çıkarılan mozaik ile aynı yapım stiline sahiptir. Batı koridordaki mozaik zemin M.S. 350'lerde çalışmış olduğunu bildiğimiz Vali Flavius Constantinus'un burada gerçekleştirdiği işlerden bahseden yazıtlı bir tabulaya sahiptir.

Restorasyon. Bazilika'nın ön cephesinin mimari restorasyonu üzerinde büyük çaplı çalışmalar gerçekleştirilmiştir (Res. 33-40). Öncelikle, güneydeki geçiş yolları temizlenmiş ve sağlamlaştırılmıştır. Mimariye ait numaralandırılmış bloklar vinç yardımı ile Bazilika'nın ön tarafından yakınlardaki bir blok tarlasına ve yapının merkez nefinin güney tarafına taşınmıştır. Vestibülün ve doğu koridorun tamamen temizlenmesi yukarıda bahsedilen karolu ve mozaikli zeminlerin sağlamlaştırılması için gerekli bir önlemdir. Konservasyon sonrasında ortaya çıkan zeminler jeotekstil, kum ve çakıl ile koruma altına alınmışlardır.

Ön cephe ve vestibüle ait mermer mimari elemanların korunmuş olanları üzerine çalışma yapılmış, çatlakları ve taşıyıcı özellikleri gözden geçirilmiştir. Ön cepheye ait kolosal boyutlardaki bir çok sütun tamburu ve tambur parçaları vinç ile yerlerinden kaldırılmış ve temizlik, tamirat ve restorasyon için mermer konservasyon atölyesine taşınmıştır (Mavi Depo) (Res. 34) İon başlıklarına ait parçalar ve büyük boyutlu çiftli yarım sütunlar mümkün olduğunca birleştirilmiştir (Res. 35-39). Sütunlardaki çatlaklar içeriden paslanmaz çelik dübellerle tamir edilmiş ve çift komponentli bir yapıstırıcı olan HILTI HIT-RE 500 ile sağlamlaştırılmıştır. Sütunların ve kaidelerinin eksik kısımları yük taşıyıcı bir duruma getirilmek üzere yapay taş ile tamamlanmış ve bir taş ustası tarafından işlenmiştir (Fig. 40). Bu yapıdan ele geçen tüm bloklar cephenin bloklarının ayırt edilebilmesini, tanımlanmasını ve sınıflandırmasını mümkün kılacak şekilde yeni bir sistemle organize edilmişlerdir. Devam eden restorasyon çalışmaları için kapsamlı bir başvuru projesi hazırlanmış ve Aydın Kültür Varlıklarını Koruma Bölge Kurulu Müdürlüğü'ne sunulmuştur.

3. GÜNEY AGORA – PALMIYE PARKI

2017 yılındaki kazıların bitmesiyle Mica ve Ahmet Erteğün Güney Agora havuz projesinin ana amacına ulaşılmıştır. Güney Agora’da – ya da geç antik çağa ait bir yazıtta geçen ismini anacak olursak ‘Palmye Parkı’nda yapılan çalışmalar konservasyon ve yayın odaklı olmuştur. Konservasyon çalışmalarının sponsorluğunu Sayın Ömer Koç ve Geyre Vakfı üstlenmiştir.

Araştırma, belgeleme ve yayın. Kazıda fiilen çalışan veya kazıda ele geçen malzemeleri çalışan 14 araştırmacı, *Aphrodisias* serileri dahilinde Güney Agora / Palmiye Parkı isminde ortak çıkaracakları bir yayın için Benjamin Russell ve Andrew Wilson yönetiminde bir araya gelmişlerdir.

Bu kazıyı, barındırdığı çeşitli malzemeleri ve genel olarak kompleksi anlatmayı hedefleyen fotoğraflar, çizimler, rekonstrüksiyonlar, malzeme katalogları ve metinler yayına yönelik olarak hazırlanmıştır. Erteğün Projesi dahilinde 6 yılın sonunda ele geçen malzemeleri çalışan araştırmacılar şunlardır: seramikler (Ulrike Outschar, Muradiye Öztaşkın), sikkeler (Ahmet Tolga Tek, Hüseyin Köker), yazıtlar (Angelos Chaniotis), mimari (Benjamin Russell, Allison Kidd), stratigrafi ve su sistemi (Andrew Wilson), hayvan kemikleri (Angela Trentacoste), bitki kalıntıları (Erica Rowan), küçük buluntular (Hugh Jeffery, Timothy Penn) ve mermer heykeltıraşlık eserleri (Joshua Thomas, Roland Smith).

Devşirme malzemelerin kullanıldığı safhalar, su kullanımı, havuzun dış çeperinde bulunan oyun tahtaları, batı stoa'nın ticari işlevi, kuzey stoa arka duvarının kaplaması ve geç antik çağa ait güney stoa hakkında yeni belgeleme çalışmaları yapılmıştır. Havuz duvarlarının ve stoa yüksekliklerinin yeni mimari kayıtları yapılmıştır. 1990 yılında havuzun doğu ucunda ele geçen ve M.S. 7. yüzyılın ortalarına tarihlenen demir mızrak uçları ve demir askeri üzenği detaylı olarak araştırılmış ve belgelemesi yapılmıştır (Fig. 45). Bu araştırmalara göre bu üzenği, şimdiye kadar Türkiye’de bulunanların arasından en erken tarihli olanı gibi görünmektedir. Güney Agora’da 1980’lerde yapılmış kazılardan ele geçen hayvan kemikleri arasından ilginç bazı buluntular kızıl geyiğe ait boynuz parçaları ve deveye ait bacak parçaları olmuştur (Res. 46).

Konservasyon. Havuzun mermer çerçevesini tamir etme ve sağlamlaştırma amaçlı yeni bir konservasyon projesi başlatılmıştır. Bu çalışmalar osthostat levhaları, yatay ayak levhaları ve bunun arkasında ağır oturma bloklarından oluşan iç duvar üzerine yoğunlaşmıştır (Res. 41-44). Trevor Proudfoot yönetiminde Thomas Kaefer ve Joanna Skwiercz tarafından yapılan çalışmalar, blokların kaldırılabilmesi için hareketli bir iskele teçhizatı kullanarak doğu tarafta başlayıp daha çok hasar görmüş olan güney kenardan devam etmiştir (Res. 43). Kanalin bir kısmı ve orthostat levhalarının arkasında birikmiş olan toprak, levhaların seviyelerinin düzleştirilmesi için kazılmıştır. Orthostatlar yeniden yerlerine yerleştirilmiş, üst taraflarındaki orijinal kenet deliklerinin içine yerleştirilen yeni paslanmaz çelik kenetler harç veya Hilti HIT-RE 500 yapıştırıcı kullanarak sabitlenmiştir. Kırık ayak levhaları ve oturma blokları yerlerinden kaldırılmış ve paslanmaz çelik dübelleri ile tamir edilmiştir (Res. 43-44). Bir seri oturma bloğunun pozisyonu düzeltilmiştir. Tamir edilmiş oturma blokları yeni hazırlanan çakıl zemin üzerine yerleştirilmiş, gerekli yerlerde arkasındaki yeni veya tamir edilmiş kireç harçlı duvar ile desteklenmiştir. Havuz çerçevesinin tamirati konusundaki yöntemler ve işlemler bu yıl başarılı bir şekilde denenmiştir ve önümüzdeki sene iki adet hareketli iskele teçhizatı ile havuzun iki uzun kenarında birden devam edecektir.

4. FRİZ DUVARI

1937 yılında Güney Agora veya ‘Tiberius Portikosu’nda ele geçen ve İzmir Arkeoloji Müzesi’ne götürülen bir seri maske ve girland friz bloğu 2009 yılında Aphrodisias’a iade edilmiştir. İzmir Müzesi’nin bahçesinde sergilenen bu bloklar trafik kirliliğinden dolayı büyük hasar görmüştür (Res. 49). Bu friz bloklarının sergilenmesi için hazırlanan iki yıllık proje

2017 yılında başlamış ve bu sene tamamlanmıştır (Res. 47-52). Bu projenin sponsorluğunu Adilcan Karaağaç, Kaan Karaağaç ve Efe Karaağaç üstlenmiştir.

Yeni friz duvarı 3.50 m yüksekliğindedir ve Aphrodisias Müzesi'nin önündeki meydanın batı tarafında, alana giriş yapan ziyaretçileri karşılayacak bir noktada yer alır (Res. 48 ve 51). 7 sıra halinde dizilmiş 120 bloktan oluşan bu duvar 20 metre uzunluğundadır. Her bir blok yerleştirilmeden önce temizlenmiştir. Duvar, yerel taş ile kaplı sağlam beton bir temel üzerinde yükselmektedir ve birbiri üzerine oturan blokların araları gerekli yerlerde geri dönüşümlü (*reversible*) harç ile doldurulmuştur. Friz duvarının ön yüzünden 1,5 m ileriye doğru çıkan çakıl örtülü bir çatı arkadaki çelik direkler ile desteklenmiştir. Blokların envanter numaraları arkalarında görünür durumdadır ve kayıt ve belgeleri Aphrodisias Müzesi'ndedir. Duvarın hemen yanına bu blokların orijinal kontekstini ve maske ve girland frizinin önemini anlatan bir bilgi panosu yerleştirilmiştir (Res. 52).

5. DİĞER KONSERVASYON ÇALIŞMALARI

Thomas Kaefer yönetiminde alanda rutin bakım ve konservasyon çalışmaları yapılmıştır. Tüm ören yeri, müze ve jandarma karakoluna su sağlayan sistem, yeni elektrikli pompalar, yerden yükseltilmiş galvanizli yeni bir tank ve yeni bir çatı ile tamamen elden geçirilmiştir. Tiyatro Tepesi'nin iki tarafından ulaşımı sağlayan patika ve merdivenler, seyir terası ile beraber yeniden yapılmıştır.

Hadrian Hamamı'nda yakın geçmişte konservasyonu yapılan zeminler temizlenmiş, gözlemlenmiş ve gerekli yerlerde tamir edilmiştir. İkiye ayrılmış bir payanda tamir edilmiştir. Oda 6'nın konservasyonu tamamlanan taban ve duvarlarını koruma altına alacak yeni bir çatı için başvuru projesi hazırlanmış ve Aydın Kültür Varlıklarını Koruma Bölge Kurulu Müdürlüğü'ne sunulmuştur. Oda 5 ve 6 arasına yerleştirilmesi planlanan çelik seyir platformunun tasarımı hazırlanmaktadır. Stadyumdaki oturma sıraları bitkilerden temizlenmiş ve stadyum üzerinde yükselen şehir surunun durumu gözden geçirilmiştir. Sebasteion Tapınağı'ndan önündeki basamaklı platforma ulaşan bir merdivenin tasarımı yapılmıştır.

Tüm sezon boyunca tüm alanda çimler biçilmiş ve bitki temizliği yapılmıştır. Bouleuterion tamamen temizlenmiştir. Tetrastoonun doğusundaki alan blok tarlası olarak kullanılmak üzere bitkilerden arındırılmıştır. Nişli Yapı'nın arkasındaki yıkık durumdaki eski köy evinin kalıntıları kaldırılmıştır. Hadrian Hamamı, Friz Duvarı ve Tetrasyon Caddesi'nde yapılan son çalışmaları anlatan yeni bilgi panoları tasarlanmış ve yerlerine yerleştirilmişlerdir.

6. YAYIN, BELGELEME, ARAŞTIRMA

Detaylı arkeolojik, mimari ve alan belgeleme çalışmaları 1991'de başlamış ve Julia Lenaghan ve Harry Mark tarafından yönetilmiştir. Bu çalışmaların amacı Kenan Erim döneminde (1961-1990) ve sonrasında ortaya çıkarılan tüm buluntu ve yapı komplekslerini belgelemek, araştırmak ve yayınlamaktır. Yukarıda anlatılan Güney Agora yayını için yapılan araştırmalar dışında, aşağıdaki çalışmalar da yapılmıştır:

Yapılar: arkeoloji ve mimari. Aşağıdaki yapı komplekslerinde detaylı belgeleme ve yayın projeleri sürdürülmüştür: Bouleuterion (Ursula Quatember), Stadyum (Katherine Welch), Bizans mimari bezemeleri (Hugh Jeffery), Sebasteion (Phil Stinson ve Schuyler Clogston) ve son olarak Aphrodite Tapınağı (James Coulton adına Andrew Leung). Sebasteion'un mimarisi üzerine yapılan çalışmalar, Propylon podyumunda bulunan ve varlığı yakın zaman önce keşfedilen curvaturaya (eğim) ve Tapınağın sütunlarına odaklanmıştır (Res. 14-15). Sütunlardan bir tanesi bütün tamburları ve başlığı ile beraber konservasyon atölyesinin önünde deneme amaçlı olarak ayağa kaldırılmıştır. Tapınak-Kilise'nin atriumunda yer alan

kırık durumdaki kolosal phiale havuzu taşınmış, çizilmiş ve birleştirilmiştir (Res. 54-55).

Seramik, sikke, küçük buluntular. Tetrapylon Caddesi'nde ele geçen seramikler düzenlenip incelenmiştir (Ulrike Outschar, Muradiye Öztaşkın with Deniz Burç). Son yıllardaki kazılarda ortaya çıkan sikkelerin 2013'te başlanan kataloglanması projesi Ahmet Tolga Tek ve Hüseyin Köker tarafından devam ettirilmiştir. Sikkeler ve diğer küçük buluntuların konservasyonu Federica Divita ve Francesca Guiducci tarafından Büşra Arı, Selma Güneşyüz, Soon Kai Poh, Fatma Şenol, Özlem Yıldırım yardımıyla yapılmıştır. Tetrapylon Caddesi'nden ele geçen cam buluntular konusu Prof. Üzlifat Özgümüş ile konuşulmuştur.

Heykeltıraşlık. Yayın projeleri şu gruplar üzerinde devam etmiştir: Bouleuterion heykelleri (Christopher Hallett), Sebasteion Propylon heykelleri (Julia Lenaghan), terracotta figürinler (Elçin Doğan Gürbüzler) ve Hadrian Hamamı'na ait figürlü konsollar (Joshua Thomas). Bazı konsollar fotoğraflanmak için vinç yardımı ile hareket ettirilmiştir. Müze deposunda bulunan (müze env. No. 1238) çıplak kadın göğüs parçası Hadrian Hamamı'nın ön avlusunda ele geçen ve halihazırda müzede sergilenen tanrıça heykel başlarından biri (env. 66-269) ile birleşmektedir (Res. 56). Bu çıplak büst giyimli bir gövdeye oturtulacak şekilde yapılmıştır.

Yukarıda bahsi geçenler dışında bazı yeni önemli buluntulardan da bahsetmemiz gerekebilir. (1) Güney Agora havuzunun doğu ucunda, zemin içerisinde yüksek kalitede işlenmiş sandaletli erkek ayağının ön parçası ele geçmiştir (env. 18-69) (Res. 57). (2) Nişli Yapı'nın kuzey batısında ele geçmiş güçlü kaslara sahip sol erkek bacağının (env. 18-64) Sebasteion Güney Yapısı'ndan parçalar halinde korunmuş *Telephos* kabartmasındaki (D 46, env. 81-118) Herakles figürüne ait olduğu anlaşılmıştır. Olasılıkla yüksek bir kabartmaya ait, kalın bir defne çelengi takan gerçek boyutlarda genç erkek heykel başı Güney Agora havuzunun güneyindeki moloz yığınının içerisinde yoğun yağmur esnasında ortaya çıkmıştır (18-74) (Res. 59). Baş iyi kalitede işlenmiştir ancak çok aşınmıştır; ortadan ayrılmış kahlülleriyle kısa saç stiline sahiptir. (4) M.S. 3. yüzyıla ait tam korunmuş sütunlu bir lahit nekropolis alanının güneydoğusunda ortaya çıkmıştır (Fig. 60-61). İlginç bir şekilde sütunlu revak süslemesi lahit teknesinin dört tarafını çevrelemektedir ve sütun aralarında resmedilmiş figürler alışılmışın dışındadır. Önde Pan, Silenos, nymphe ve satyr figürleri arasında Dionysos betimlenmişken arkada ve kısa kenarlarda 9 Mousa resmedilmiştir. Soldaki kısa kenardaki kemer üzerinde ilginç tamir izleri bulunmaktadır.

Agora Kapısı'nın havuz malzemeleri çalışılırken 2017'de Güney Agora havuzunun doğu ucunda ortaya çıkan bir baş (17-53 ve 17-112) ile Agora Kapısı havuzunda 1977 yılında ortaya çıkarılan ve şu anda müzede sergilenen bir heykel gövdesinin (env. 77-77) birleşip birleşmediği kontrol edilmiştir. Boyunun üstü paramparça halde olduğu için parçalar birbirine oturmamaktadır ancak tamirat görmüş orijinal başı veya yeni bir başı dübelle yerleştirmek için kullanılmış büyük kare kesitli dübel deliği her iki parçada da aynı özellikleri göstermektedir. Birleştirme denemeleri başın *olasılıkla* bu heykel gövdesine ait olduğunu göstermektedir (Res. 62).

Yazıtlar. Epigrafik buluntular Angelos Chaniotis ile Giorgos Tsolakakis tarafından incelenmiştir. Yukarıda anlatılmamış olan bir önemli yazıt buluntusu Hadrian Hamamı'nda (I 18-11) ele geçmiştir. Bir diğer önemli yazıt da Tiyatro ve Tetrastoonun doğusundaki alanda bulunan ve Hadrian Soter'e adanmış küçük bir sunaktır (I 18-12) (Res. 63-64). Boyutu, buluntu yeri ve epigrafik karakteri bunun kişisel bir sunak olduğunu göstermektedir. Hadrian'a adanmış benzer formda bir sunak daha ve yine benzer sunaklara ait iki parça daha önceki yıllarda ele geçmişti: *I Aph2007* 8.708 (Tiyatro Hamamı'ndan); *I Aph2007* 8.256 (Tiyatro skenesinden), *I Aph2007* 9.119 (Sebasteion Kuzey Yapısı'ndan).

Seminerler. Araştırma sonuçları sezon boyunca her hafta düzenlenen seminerlerle ekip

arasında paylaşılmıştır. İşlenen konular şunlardır: Sebasteion Tapınağı, Tetrasyon Caddesi ve Güney Agora; ayrıca yazıtlar, hayvan kemikleri ve mozaik konservasyonu (Res. 65). Bunun yanı sıra, çevredeki yerleşimlerden gelen öğrenciler için 18 Temmuzdan 17 Ağustos'a kadar Gülay Sert tarafından düzenlenen ve Geyre Vakfı tarafından finanse edilen bir arkeoloji ve tarih atölyeleri düzenlenmiştir (Res. 66). 1 aylık bu süre zarfında 600 çocuk bu atölyeye katılmıştır. J.P. Getty Foundation tarafından desteklenen 'Antik Eserlerin Uzun Yaşamları' konulu gezici seminer projesi dahilinde Bulgaristan, Yunanistan ve Türkiye'den gelen 24 meslektaşımız ile Aphrodisias'da 9-12 Ağustos tarihlerinde çalıştay düzenlenmiştir.

Yayınlar. *Aphrodisias* serisi dahilinde bu yıl iki yeni monograf yayınlanmıştır: (1) E. Ögüş, *Aphrodisias IX: The Columnar Sarcophagi* (Reichert 2018) and (2) J. van Voorhis, *Aphrodisias X. The Sculptor's Workshop* (Reichert 2018). Bir monograf da basım aşamasındadır: M. Berenfeld, *Aphrodisias XI: The Triconch House*.

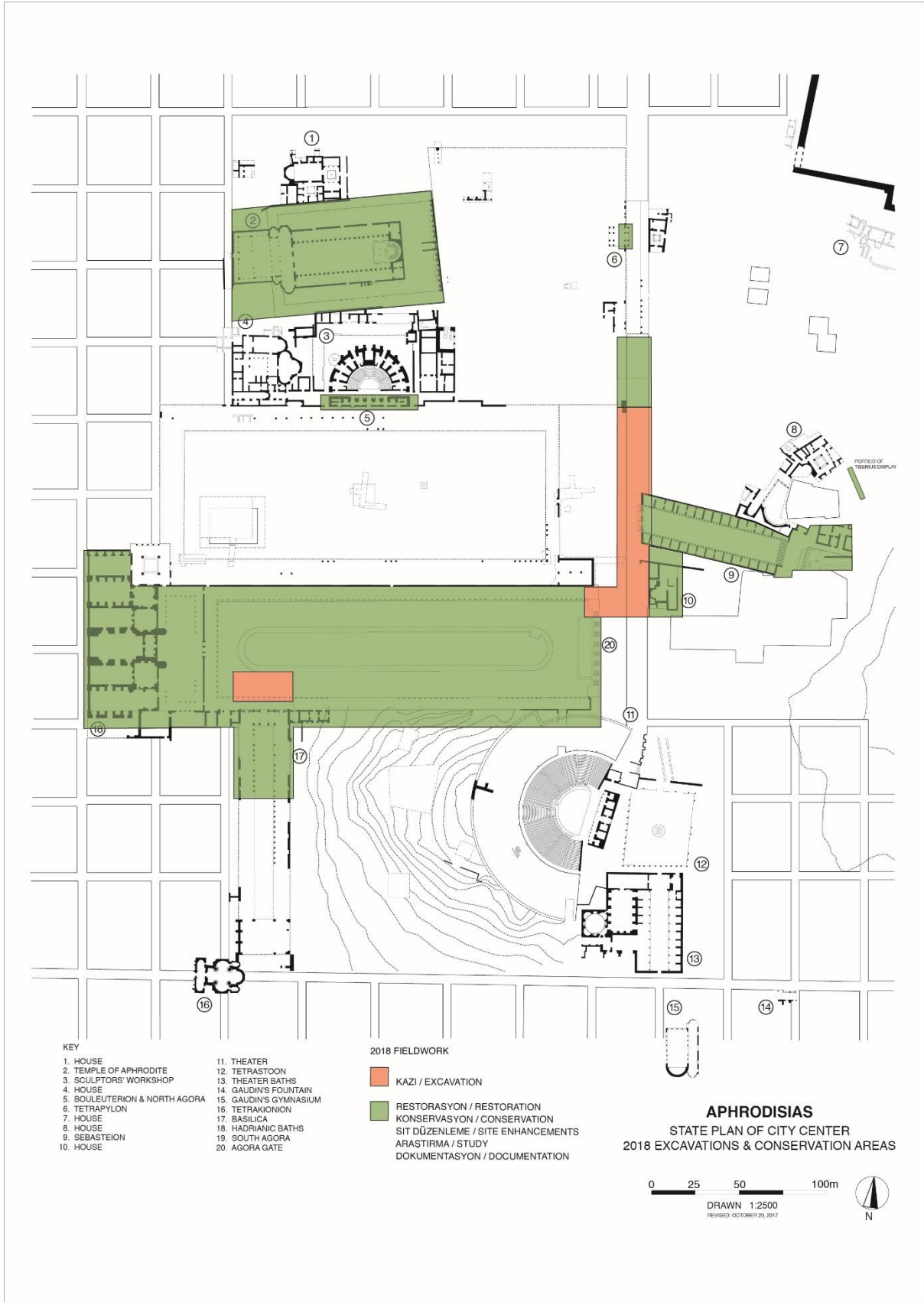
2018 EKİBİ (Res. 67-68).

Arkeologlar: Ceren Ak, Afsheen Leonardo Amiri, İlayda Alikaya, Selda Özhan Alp, Oktay Alp, Alis Altinel, Defne Antika, Eda Doğa Aras, Blagovesta Atanassova, Betül Başak, Duru Yağmur Başaran, Quinn Bolte, Sarah Cohen, Doğuş Coşar, Ayşegül Çoban, Hazal Dar, Durmuş Ersun, Nathalie Defne Gier, Miranda Gronow, Merve Günal, Christopher Hallett, Ine Jacobs, Hugh Jeffrey, Dashiell Jordan, Elçin Doğan Gürbüz, Aybüke Kemik, Allison Kidd, Elif Kumaşçioğlu, Julia Lenaghan, Nisan Lordoğlu, Ulrike Outschar, İlayda Ötgün, Muradiye Öztaşkın, Mehmet Tarık Öztürk, Timothy Penn, Ursula Quatember, Erica Rowan, Benjamin John Russell, Roland Smith, Serra Somersan, Phil Stinson, Joshua Thomas, Peter Thompson, Angela Trentacoste, Katherine Elizabeth Welch, Andrew Wilson, Ozan Yıldırım. *Anastylosis Mimarları:* Thomas Kafer, Gerhard Paul. *Mimarlar:* Gizem Aliçay, Emma Brown, Schuyler Clogston, Kübra Gür, Dillon Hortwitz, Danielle Lake, Andrew Leung, Harry Mark, Alexa Sternberger. *Konservatörler:* Fatma Nezihe Ağır, Büşra Arı, Deniz Burç, Federica Divita, Hanife Durak, Francesca Guiducci, Selma Güneşyüz, Soon Kai Poh, Fatma Şenol, Selçuk Somersan, Özlem Yıldırım. *Epigraflar:* Angelos Chaniotis, Andrea Raggi, Giorgos Tsolakis. *Mermer Konservatörleri:* Trevor Proudfoot, Alexander Rickett, Joanna Skwiercz, James Wheeler. *Nüvizmatlar:* Hüseyin Köker, Ahmet Tolga Tek. *Fotoğrafçı:* Ian Cartwright.

2018 SPONSORLARI

Aphrodisias Kazıları New York Üniversitesi himayesinde Oxford Üniversitesi işbirliği ve çeşitli vakıfların, özel şahıs ve grupların kıymetli desteği ile gerçekleşmektedir: Geyre Vakfı, İstanbul (Başkan, Ömer M. Koç), the Friends of Aphrodisias, New York (Başkan, Nina Köprülü); the Friends of Aphrodisias Trust, Londra (Başkan, Patricia Daunt); ve Aphrodisias Sevenler Derneği, İzmir (Başkan, Çiğdem Alas). Raporda ayrı ayrı bahsedilen değerli proje sponsorlarımızın yanı sıra çok değerli diğer destekçilerimiz: 1984 Foundation mimarlık öğrencilerini ve başka arkeolojik çalışmalarını; The Kress Foundation arkeoloji konservatörlerini; Merops Vakfı mimari belgeleme ve Sebasteion mimarisinin incelenmesini; The Loeb Classical Library Foundation monografların yayınlarını; ve The Leon Levy Foundation ve Oxford Üniversitesi'ne ait Craven Fund ve Shuffrey Fund of Lincoln College, Oxford, arkeoloji öğrencilerinin ve uzman meslektaşlarımızın katılımını desteklemektedir. Bütün sponsor ve destekçilerimizin isimlerini burada kayıda geçirmiş olmaktan gurur duyar, cömertliklerinden dolayı kendilerine teşekkürü borç biliriz.

R.R.R. Smith, Aphrodisias Kazı Başkanı
21.10.2018



Res. 1: Aphrodisias şehir merkezi planı, 2018 çalışma alanları.



Res. 2: Tetrapylon Caddesi, güneyden kuzeye doğru görünüm, ön planda sütunlu revak ve hamam, arka planda Sebasteion Propylon'u ve Tetrapylon (2018).



Res. 3: Tetrasyon Caddesi (kuzey sađ tarafta). Yukarıdan Selçuklu Hamamı'nın görünümü, üst tarafta yeni kazılan ve iç duvarı boyunca oturma bankları bulunan oda (batıda) (5) (2018).



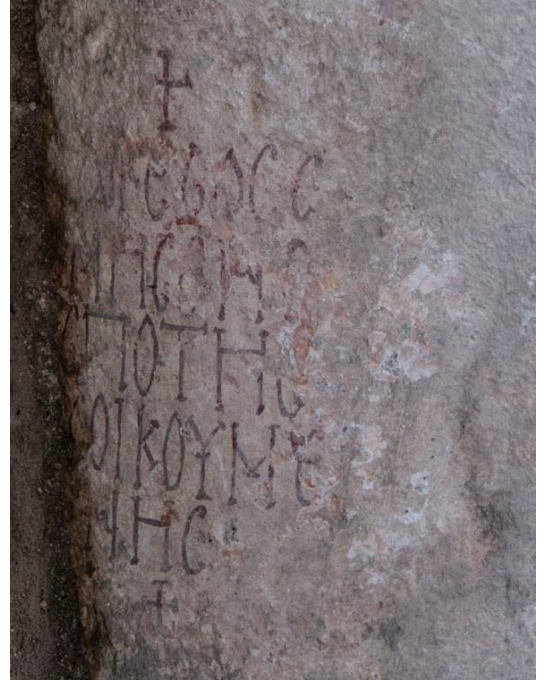
Res. 4: Tetrasyon Caddesi (kuzey sađ tarafta). Cadde döşemeleri üzerinde geç antik çağ revağının sütunları ve tuğla kemerlerinin yıkıntısı (2018).



Res. 5: Tetrapylon Caddesi (kuzey üst tarafta). Geç antik çağ revağı ve cadde üzerine inşa edilen Selçuklu Hamamı (2018).



Res. 6: Tetrasyon Caddesi. Yıkılmış sütun, İon başlığı, impost bloğu, tuğla kemerler cadde döşemelerinin tam üzerine yıkılmış vaziyette (2018)



Res. 7: Tetrasyon Caddesi. Sütun kaidesinin üst kısmı, sütunun tam oturması amacıyla kaideli düzleştirme için dökülüp donmuş kurşun.

Res. 8: Tetrasyon Caddesi. Sütun üzerinde, İmparatora 'yaşanılan dünyanın efendisi' olarak övgüde bulunan boyalı yazıt (I 18-29 d)(2018).



Res. 9: Tetrasyon Caddesi. Lekeli mavi mermer kurbağa (env. 18-86).
Res. 10: Tetrasyon Caddesi. Aslan postu giymiş Herakles'e ait küçük mermer baş (env. 18-58).



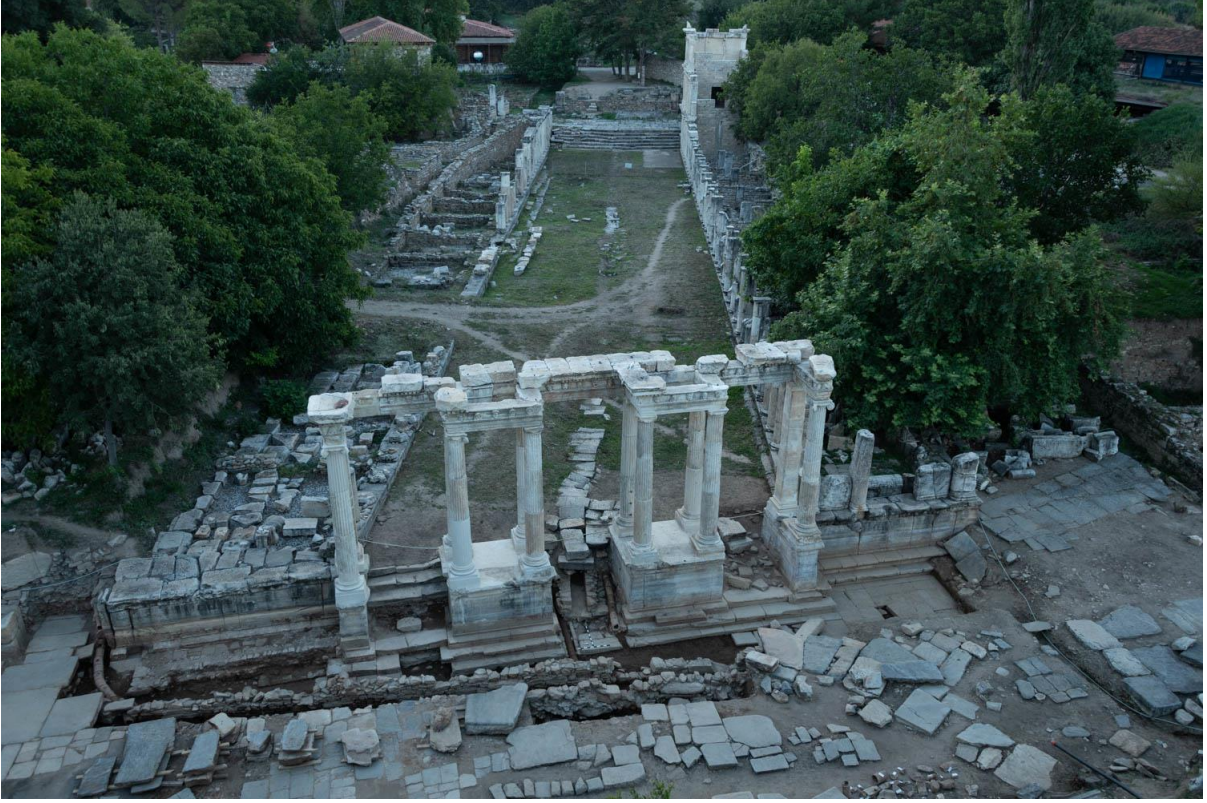
Res. 11: Tetrasyon Caddesi. Alabaster baş parçası (env. 18-97).
Res. 12: Tetrasyon Caddesi. Yeşil sırlı erken Osmanlı kasesi (env. 18-56).



Res. 13: Tetrasyon Caddesi. Mezaioi'a ait ethnos yazıtı. Yeni ele geçen parça sağdadır (I 18-22).



Res. 14: Sebasteion ve Propylon, doğuya bakış, ön planda Nave 18.1 açması (2018).



Res. 15: Sebasteion ve Propylon, doğuya bakış, ön planda Nave 18.1 açması (2018).



Res. 16: Tetrapylon Caddesi (kuzey sol tarafta). Nave 18.1 Açması Sebasteion Propylonu'nun önündedir(2018).



Res. 17: Tetrasyon Caddesi. NAve 18.1 Açması, güneye bakış, orthostat panellerini tutan in-situ dübeller ve ortaya çıkarılmış cadde kanalı ile (2018).



Res. 18: Tetrasyon Caddesi, NAve 18.1 Açması (kuzey sol tarafta), düzleştirilmiş himation heykeli kanalın batı duvarında görülmektedir (2018).



Figs. 19 - 20: Tetrasyon Caddesi. Kolosal boyutlu çıplak erkek heykeline ait heykel plinthusunun ön ve arkası, heykel kaidesi olarak arka tarafa yerleştirilmiş Korinth miğferi (env. 18-87) (2018).



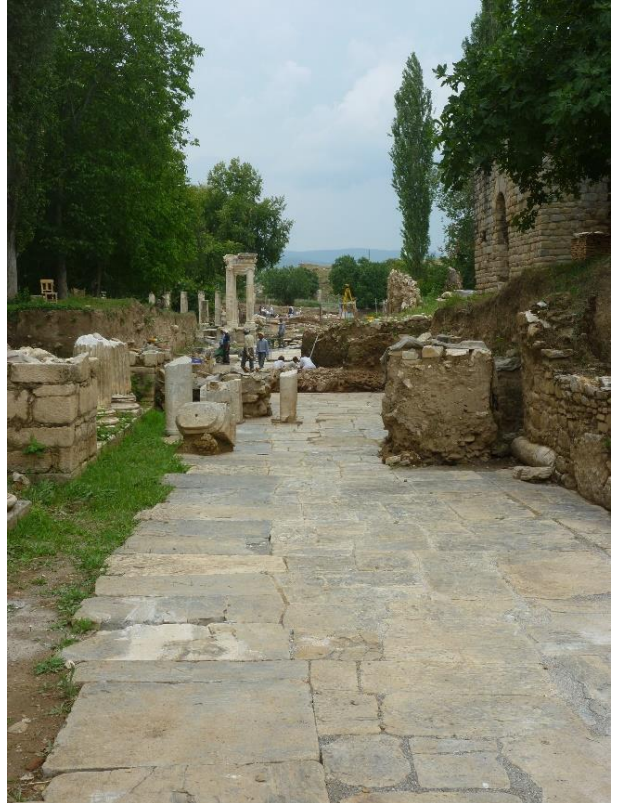
Res. 21: Tetrapylon Caddesi (batıya bakış). Temizlik çalışmaları ve önündeki Nave 18.2 Açmasıındaki kazılar sonrası görünüm (2018).



Res. 22: Tetrapylon Caddesi. Geç antik çağa ait praefurnium açıklığı Nişli Yapı'nın hemen güneyinde caddenin batı duvarına açılmıştır (2018)



Res. 23: Tetrapylon Caddesi (kuzeye bakış). Nişli Yapı'nın hemen önünde, sikke defnesi tarafından M.S. 616/17'ye tarihlenen taş, tuğla ve kiremit yıkıntısı (2018).



Figs. 24 - 25: Tetrapylon Caddesi. Nişli Yapı'nın kuzeyindeki restorasyon çalışmaları (2018).



Res. 26: Tetrasyon Caddesi. Koyu gri mermerden yapılmış küçük Afrikalı çocuk heykel başı (yük: 18 cm) Nişli Yapı'nın kuzeyindeki kanalizasyon restorasyon çalışmaları sırasında ele geçmiştir (env. 18-54) (2018).



Res. 27: Bazilika (kuzey üst tarafta). Yapının ön tarafındaki bloklar taşınmış, karo döşeli tabanlar restore edilmiş ve önündeki alan geç antik çağ seviyesine kadar kazılmıştır (2018).



Res. 28: Bazilika (üst tarafta kuzey). Yapının ön tarafı - karo döşeli tabanlar restore edilmiştir (2018).



Res. 29: Bazilika (kuzey üst tarafta). Önde (kuzeydoğu köşede) vestibülün mermer karo döşeli tabanda konservasyon çalışmaları yapılırken (2018).



Res. 30: Bazilika. Dođu koridora yeni ortaya ıkarılan tesseralı mozaiđin konservasyonu yapılırken (2018).



Res. 31: Bazilika. Yuvarlak gz betiminin bulunduđu mozaik bordrnden detay, in-situ (2018) (gzn bordr ierisindeki pozisyonu iin bkz. Res.32).



Res. 32: Bazilika. Dođu koridorda in-situ ele geen mozaigın konservasyon ve devşirme bloklar kaldırılmadan nceki durumu.



Res. 33: Bazilika. Yapının kuzey ucundan numaralı blokların taşınması (2018).



Figs. 34 - 35: Bazilika. Ön cepheye ait çiftli yarım sütunların konservasyon atölyesine (Mavi Depo) taşınması ve birleştirme denemeleri (2018).



Res. 36: Bazilika. Kırık İon başlıkları, tamirat öncesi (2018).



Figs. 37 - 38: Bazilika. Çiftli yarım sütuna ait kırık İon başlığının dübellenmesi (2018).



Figs. 39 - 40: Bazilika. Çiftli yarım sütuna ait sütun tamburu ve kadesinin yapay taştan ile yontulması (2018).



Res. 41: Güney Agora – Palmiye Parkı (batıya bakış). Güneydoğu köşede havuz çerçevesi üzerindeki konservasyon teçhizatı (2018).



Res. 42: Güney Agora – Palmiye Parkı. Güneydoğu köşede havuz çerçevesi üzerindeki konservasyon teçhizatı (2018).



Res. 43: Güney Agora – Palmiye Parkı. Havuz çerçevesinin iç kısmındaki oturma bloklarının kaldırılması ve tamirâtı (2018).



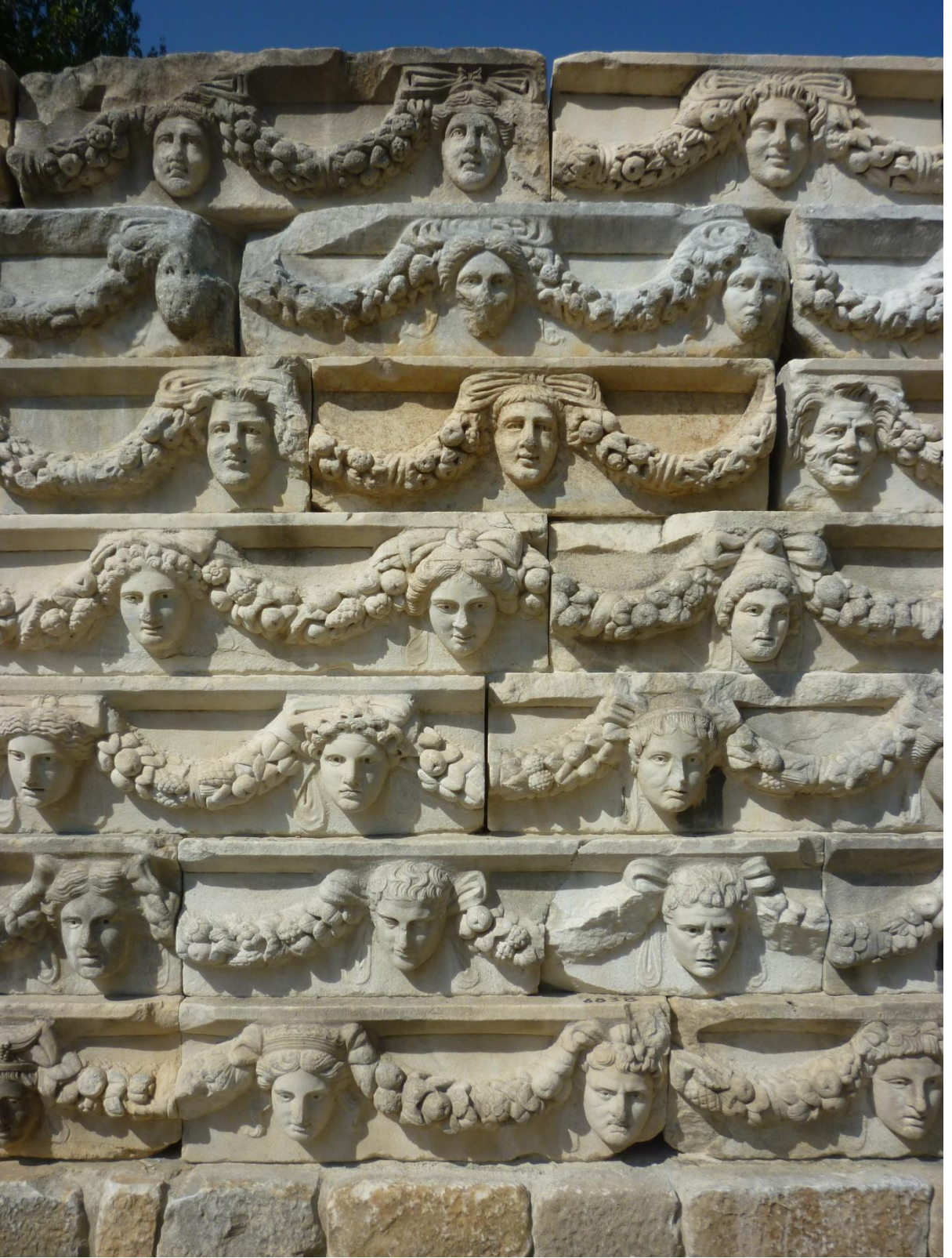
Res. 44: Güney Agora – Palmiye Parkı. Havuz çerçevesinin iç kısmındaki ayak koyma levhalarının kaldırılması ve tamirâtı (2018).



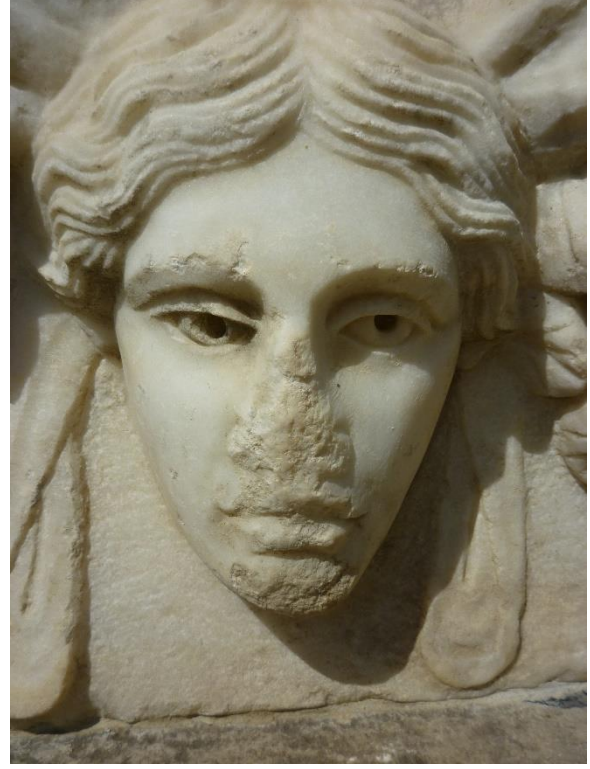
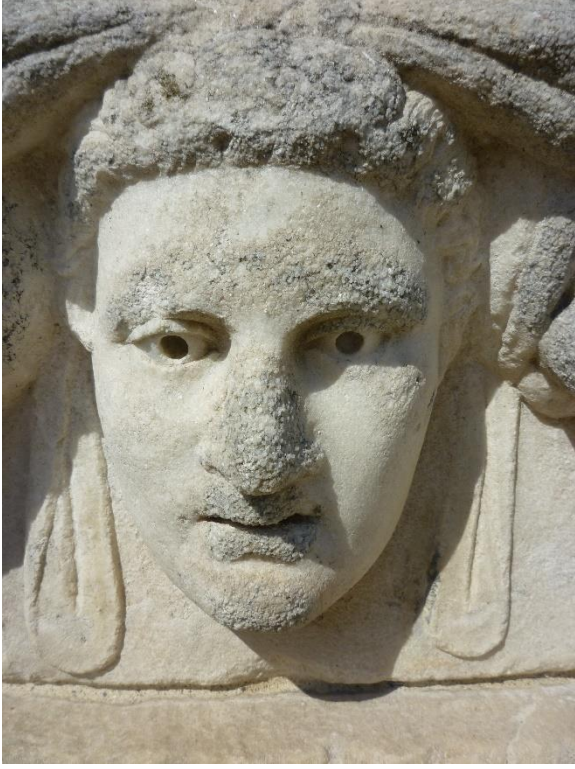
Figs. 45 - 46: Güney Agora – Palmiye Parkı. Erken dönem kazılarında ele geçmiş demir üzengi ve deveye ait bacak kemiği parçaları.



Res. 47: Friz Duvarı. Güney Agora – Palmiye Parkı'nın kuzey stoasından ele geçen maske ve girland friz bloklarından oluşan duvarın inşası. Bloklar 1937'de ortaya çıkarılmış ve 2009 yılında İzmir'den Aphrodisias'a iade edilmiştir (2018).



Res. 48: Friz Duvarı, detay: maske ve girland friz blokları, yüks.: 3.50m (2018).



Figs. 49 - 50: Friz Duvarı. İki maskeden biri (sol) yetmiş yıl boyunca İzmir'de trafik kirliliğinin yarattığı hasarı, Aphrodisias'ta kalan diğeri ise (sağ) Aphrodisias'taki kaldığı için iyi korunma durumunu göstermektedir(2018).



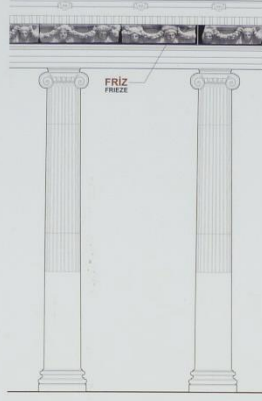
Res. 51: Friz Duvarı. İzmir'den Aphrodisias'a 2009'da iade edilen bloklarla inşa edilmiş maske ve girland friz duvarının tamamlanmış hali

MASKE VE GİRLAND FRİZİ MASK AND GARLAND FRIEZE

Maske ve gırland frizi Aphrodisias'ta çok sevilen bir mimari bezeme elemanıydı ve şehrin meydanlarında yer alan İon düzenindeki revakları süslerdi. Kuzey Agora ve Palmiye Parkı'nı saran, Bazilika'nın iç mekanını çevreler ve Doğu Propylon boyunca uzanırlardı.

Kurdelerle, yapraklar ve çeşitli meyvelerden (elma, üzüm, nar, meşe palamudu, sarmaşık meyveleri, çam kozalakları) oluşan sarkık gırlandlar, refahi ve halk kullamalarını temsil ederler. Gırlandlar, büyük çeşitlilik gösteren tiyatro maskesi betimleri üzerinde bağlanmışlardır. Popüler dramadan seçilmiş bu maske betimleri tanrı, kahraman, sade vatandaş, köle, asker ve atlet gibi tipleri temsil ederler.

Burada sergilenen friz bloklarının büyük çoğunluğu Palmiye Parkı'nın kuzey stoa'sına aittir. Bu stoa, yerel bir hayırsaver olan Menandros oğlu Diogenes tarafından İmparator Tiberius'a (M.S. 14-37) adanmıştır. Bu bloklar 1937'de Giulio Jacopi liderliğindeki bir ekip tarafından tek bir kazı sezonunda ortaya çıkarılarak İzmir'e götürülmüşlerdir. Uzun yıllar boyunca İzmir Arkeoloji Müzesi'nin bahçesinde sergilenen bloklar 2009 yılında Aphrodisias'a iade edilmişlerdir.



Palmiye Parkı'nın kuzey stoa'sına ait sütunlar
Columns of north stoa in Place of Palms

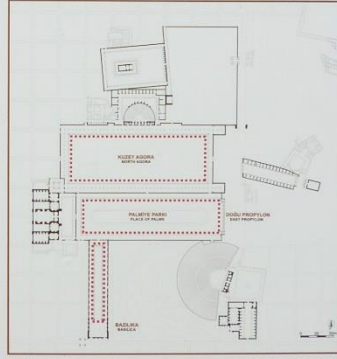
Mask and garland friezes were a much-loved architectural feature at Aphrodisias, decorating the Ionic colonnades of the main public squares of the city centre. They ran around the North Agora and the Place of Palms, inside the Basilica, and across the East Propylon.

The hanging garlands are composed of ribbons, leaves, and a variety of fruits (apples, grapes, pomegranates, acorns, ivy berries, pinecones). They represent prosperity and community celebration. The garland ends are tied over theatre masks representing characters from popular drama. The masks of various gods, heroes, citizens, slaves, soldiers, and athletes can be identified.

Most of the frieze blocks come from the north stoa in the Place of Palms, dedicated by a local benefactor Diogenes son of Menandros to the emperor Tiberius (AD 14-37). They were excavated in a single campaign in 1937 by an Italian team led by Giulio Jacopi and taken to İzmir. The frieze blocks were displayed in the garden of the İzmir Archaeological Museum until 2009 when they were returned to Aphrodisias.



Palmiye Parkı, sergideki frizlerin orijinal konumu
Place of Palms, showing original position of frieze blocks on display



Friz bloklarının bulunduğu bağlca yapıları gösteren Aphrodisias şehir merkezi planı
Aphrodisias city center showing main complexes with mask and garland friezes

The new display was made possible by the generosity of
Adilcan Karaağaç, Kaan Karaağaç, Efe Karaağaç
cömert destekleriyle bu serginin gerçekleşmesini sağlamışlardır.



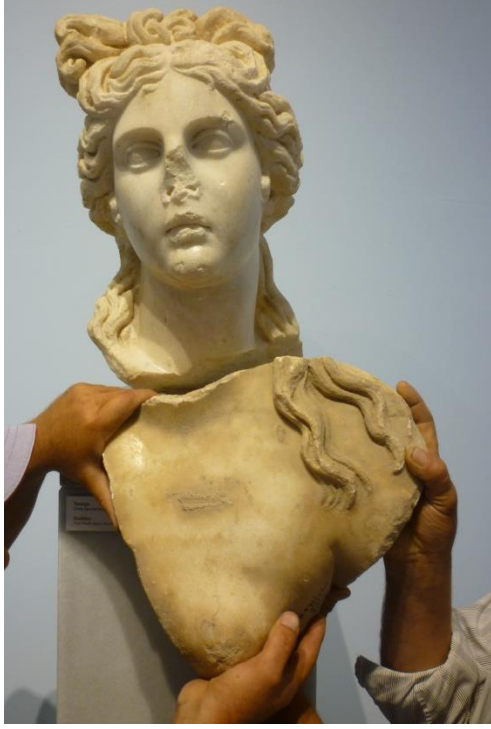
Res. 53: Sebasteion Tapınađı. Tapınađa ait sütünlardan birinin deneme olarak, konservasyon laboratuvarı (Mavi Depo) önünde ayađa kaldırılması (2018).



Res. 54: Tapınak-Kilise. Kilisenin atriumundaki gri mermer havuzun (phiale formlu loutron) taşınması (2018).



Res. 55: Tapınak-Kilise. Gri mermer havuzun çizilmesi ve belgelenmesi (Res. 54) (2018).



Res. 56: Çıplak kadın göğüs parçası (müze. env. 1238) Hadrian Hamamı'ndan ele geçen tanrıça başı (inv. 66-269) ile birleşmektedir (2018).

Res. 57: Portre heykelle ait sandaletli erkek ayağının ön tarafı, Güney Agora havuzunun tabanından ele geçmiştir (env. 18-69).



Res. 58: Sebasteion'un Telephos kabartmasına ait Herakles figürünün sol üst bacak parçası. Nişli Yapı'ya yakın bir noktada ele geçmiştir (env. 18-64).

Res. 59: Defne çelengi takan gerçek boyutlarda genç erkek heykel başı Güney Agora – Palmiye Parkı havuzunun güneyindeki moloz yığınının içerisinde ortaya çıkmıştır (env. 18-74).



Figs. 60 - 61: Güneydoğu nekropolde bulunan kemerli ve sütunlu lahit, bir uzun kenarda Dionysos ile ilişkili figürler, diğer tüm kenarda ise Mousalar betimlenmiştir (S-847) (2018).



Res. 62: 2017'de Güney Agora havuzunun doğu ucunda ortaya çıkan sakallı baş (17-53 ve 17-112) ile Agora Kapısı havuzunda 1977 yılında ortaya çıkarılan oturur pozisyonda himation heykel gövdesini (env. 77-77) birleştirme denemeleri (2018)



Figs. 63 - 64: Tetrastoon'un doğusunda ele geçmiş ve Hadrian Soter'e adanmış yazıtlı sunak (I 18-12) (2018).



Res. 65: Sebasteion Tapınağı'nun mimarisini konu alan seminer (2018)



Res. 66: Arkeolojik kazının temellerini öğrenen yerel okul çocukları (2018).



Res. 67: Aphrodisias ekibi: öğrenciler, merslektaşlar ve işçiler Tiyatro 'nun sahnesinde (2018).



Res. 68: Aphrodisias ekibinden öğrenciler ve meslektaşlar, Tetrapylon Caddesi'nin sütunlu revağında (2018).