

APHRODISIAS 2014

2014 Kazi Sezonu Raporu



AFRODİSİAS 2014 SEZONU RAPORU

New York Üniversitesi ekibi Aphrodisias'ta 14 Haziran-23 Eylül 2014 tarihleri arasında üç ay süren konservasyon, restorasyon ve arkeolojik çalışma sezonu gerçekleştirmiştir. Sürdürülen çalışma konservasyon, restorasyon, araştırma ve yayın ağırlıklıdır. Ekibimiz, mezun ve öğrenci olmak üzere 60 adet arkeolog, sanat tarihçi, konservatör, epigraf, statik mühendisi, restoratör, surveyci, fotoğrafçı, çizimci ve numizmattan oluşmaktadır. Devlet temsilcileri Çorum Müzesi'nden Resul İbiş (14.06.2014-27.07.2014) ve Samsun Müzesi'nden Mustafa Kolağasıoğlu'dur (27.07.2014 -23.09.2014).

Çalışmalar şu öğelerden oluşmaktadır: (1) alan konservasyonu, restorasyon ve sunumu, (2) mimari anastylosis ve restorasyon, (3) ören yeri ve çevre düzenlemesi, ve (4) yayın için mimari ve arkeolojik dokümantasyon. Ana odak Hadrian Hamamı ve Sebasteion'da konservasyon ve restorasyon, Güney Agora ve Tetrapylon Caddesi'nde arazi çalışmasıdır. Bu iki projenin amacı, yükselen taban suyu problemini çözmek ve Afrodisias'ın merkezinden geçen yeni bir ziyaretçi güzergahı oluşturmaktır.

1. ÖREN YERİ KONSERVASYONU, RESTORASYONU VE SUNUMU (Res. 1-26)

Konservasyon, restorasyon ve ören yeri sunumu projeleri Thomas Kaefer, Gerhard Paul ve Trevor Proudfoot tarafından yönetilen ekiplerce gerçekleştirilmiştir.

Taban suyu yönetimi. Ekim 2013'ten Mayıs 2014'e kadar yıl boyunca iki işçi Güney Agora'yı temizlemek ve suyu pompalamakla görevlendirilmiştir. Kurak bir kış olduğu göz önüne alındığında, bu çalışma Güney Agora ve ören yeri merkezinin oldukça kuru kalmasını sağlamıştır. Ege Üniversitesi'nden hidrolog ve paleo-coğrafya uzmanı İlhan Kayan'ın 2013'te değerlendirdiği hidrolojik durumun ilk sonuçlarına göre ciddi bir problem olan yükselen taban suyu, drenaj sistemleri, sürekli pompalama ve Tetrapylon Caddesi ile Güney Agora havuzundaki devamlı kazılarla önemli ölçüde çözülebilecektir.

Hadrian Hamamı (Res. 2-9). 2010'da Hadrian Hamamı'nda başlanan kapsamlı proje, kompleksin ana yapısı üzerindeki konservasyon ve restorasyon çalışmaları ile devam etmiştir. Proje, World Monuments Fund ve Friends of Aphrodisias Trust in London tarafından finanse edilmektedir. Arzu Öztürk ve ekibi ile doktora öğrencisi Allyson McDavid tarafından mimari dokümantasyon devam edilmiştir. Esas konservasyon çalışmaları Oda 5 ve 12'de yoğunlaşmış, burada döşemeler, hipokostlar ve duvarlar restore edilmiştir. Oda 5'te, mermer odanın yıkılmış mermer döşemeli tabanı stabilize edilmiş ve teşhir için hazırlanmıştır (Res. 2-3). Doğu ve kuzey duvarlardaki hipokost onarılmıştır (Res. 4-5). Kuzey duvarının batı kısmında yapısal onarım devam etmiş, Oda 5 ile 6 arasındaki duvarda sağlamlaştırma yapılmıştır. Hipokostun altındaki taban temizlenerek jeotekstil ve çakıl ile kaplanmıştır (Res. 4-5). Oda 12'de, yuvarlak mermer havuzun hassas döşemesi ve hipokostları üzerindeki çalışma tamamlanmıştır (Res. 6-7). Dört adet ziyaretçi bilgi panosu (90 x 120 cm) hazırlanarak Oda 6'nın kemerli güney duvarında denetlenmiştir (Res. 9). Bu bilgi panoları antik yıkanma kültürünü, Hadrian Hamamı'nın mimarisini ve en son konservasyon çalışmalarını anlatmaktadır. Bölge Koruma Kurulu'ndan alınacak izinle panolar gelecek sezonda yerlerine yerleştirilecektir. Ayrıca, gelecek sezon dört adet büyük ve tamamen restore edilen oda (birbirine bağlı Oda 6, 7, 13 ve 14) ziyarete açılacaktır.

Tetrapylon Caddesi. Caddenin batısındaki duvar örgülü anıt onarılmış ve stabilize edilmiştir (Res. 12-14). 2013'te bulunan yazıtlı kaide, anıttaki nişte bulunan orijinal yerine yerleştirilmiştir (Res. 10-11). 2011'de yakında bulunan himation'lu heykelin kopyasını yapmak üzere izin istenecektir. Kopyalanmış heykel, bölgenin turistik potansiyelini artırmak

için 2015'te ait olduğu nişe yerleştirilecektir. Tetrapylon ile tapınak arasındaki alanda Eylül'de bitki öldürücü ilaçlar uygulanmıştır. Bouleuterion'un doğusunda diğer temizleme çalışmaları yürütülmüştür.

Batı Sebasteion meydanı. Kuzey Agora ile Sebasteion'un batısı arasında uzanan Geyre köyüne ait su kanalı, temizlenerek Tetrapylon Caddesi'nden Güney Agora'ya suyu pompalamak ve oradan da drenaj yapılmak üzere kullanılmıştır.

Tiyatro tepesi. Tiyatro tepesinin batı tarafındaki iki adet büyük açma, 1970 ve 80'lerdeki kazılardan sonra açık bırakılmıştır. Bu açmalar tiyatro tepesini sağlamlaştırmak ve toprağın akmasını önlemek için doldurulmuştur. Tepenin doğusundaki turist merdiveni onarılmış (Res. 15-16), Agora Kapısı'na ait büyük bloklar ise, doğudan yaklaşan gezi güzergahını etkilememesi için kaldırılmıştır.

Tiberius Portikosu. Portiko'ya ait maske ve girland frizlerinden oluşan duvar şeklinde ikinci bir teşhir projesi 2013'te Aydın Koruma Kurulu'na sunulmuştur; ancak değişiklikler gerektirmektedir. Bu proje, 2015 yılında Müze ile koordineli biçimde gerçekleştirilecektir.

Stadyum ve Kent surları. Stadyum, kuzey surların içerisinde yer almaktadır. Doğu taraf girişindeki oturma sıralarında, geç dönemlerdeki giriş kapısı yüzünden hasar meydana gelmiş olduğu için bu sıralardaki tahribat onarılmıştır (Res. 17-18).

Afrodit Tapınağı ve apsisi. Kilisenin doğu temelindeki eski kazılara ait derin açma belgelenerek antik seviyeye kadar kapatılmıştır (Res. 19-20). Daha önce nefe yerleştirilmiş Hıristiyan kilisesine ait mimari parçaların dokümantasyonu yapılarak binanın kuzeydoğu ve güneydoğusundaki depo alanına taşınmıştır (Res. 21-22). Tapınak apsisindeki kiremit çatı kaldırılmış, *synthronon*'un duvarlarını sağlamlaştırma çalışması tamamlanmıştır (Res. 23). Apsis'in arkasına ise daha dayanıklı yeni bir çatı yapılmıştır (Res. 24-25).

Duvar sağlamlaştırma ve ören yeri onarımı. 1995'te başlayan ve kireç harcı kullanarak duvar üstlerini onarmayı amaçlayan program, başta Hadrian Hamamı, Tetrapylon Caddesi, Afrodit tapınağı ve Gaudin'in Çeşmesi olmak üzere ören yerinin çeşitli alanlarında devam etmiştir.

Ziyaretçi levhaları, güzergahları ve bariyerleri. Hadrian Hamamı ve Heykel işliğine yeni bilgi panoları hazırlanmıştır (Res. 9). Beş adet yeni güvenlik bariyeri ise çalışma alanlarına yerleştirilmiştir. Tiyatro tepesinin doğusundaki güzergah onarılmıştır (Res. 15-16). Riskli alanlar için üç adet yeni bariyer hazırlanmıştır: (1) Tiyatro diazoması, (2) Hadrian Hamamı ön avlu, ve (3) Güney Agora'nın güneydoğu köşesi.

Diğer. Bazilika'daki iki eski açma doldurulmuştur. Müze lojmanı yanındaki eski köy evinde bulunan ve Kenan Erim'in kazılarında kalma seramik ve kemik kasaları yerlerinden alınmış (Res. 26) ve kazı evi depolarına taşınmıştır. Böylece eski köy evi, gelecekte muhtemel bir restorasyon için temizlenmiştir.

2. MİMARİ ANASTYLOSİS VE RESTORASYON (Res. 27-33)

Sebasteion Propylon'u. Sebasteion'un batı tarafında bulunan propylon'un anastylosis'i 2012'de başlamış, Gerhard Paul ve Thomas Kafer tarafından yönetilmiştir. Proje, J.M. Kaplan Fund tarafından desteklenmektedir. Çalışma, 2013'te binanın güney tarafına, 2014'te ise kuzey tarafına yoğunlaşmıştır. Alt kattaki podyumlar onarılmış, desteklenmiş ve sütunların dikilmesi için hazır hale getirilmiştir (Res. 28). Kaideler, sütun tamburları, başlıklar ve arşitravlar onarılarak taşıyıcı özellikleri geri kazandırılmıştır (Res. 29-31). Çelik destekli yapay taş, kayıp parçaların yerine konulup sonra da el ile şekillendirilmiştir. Tamamen kayıp olan bazı parçalar ise (bazı sütun tamburları ve başlıkları) destekli yapay taştan dökülmüştür. Kuzey taraftaki birinci kat sütunların dikilmesi gerçekleştirilmiştir (Res. 32-33).

3. ARAZİ ÇALIŞMALARI VE ÇEVRE DÜZENLEME (Res. 34-45)

Arazi çalışmaları, iki adet uzun soluklu projeye odaklanmıştır: Andrew Wilson tarafından yönetilen Güney Agora ve Alexander Sokolicek tarafından yönetilen Tetrasyon Caddesi. Bu iki proje, Afrodisias'ın turistik gelişimi ve organizasyonu açısından önem taşımaktadır. Projeler, Afrodisias'ın merkezinin ve son yıllarda New York Üniversitesi ekibinin restore ettiği belli başlı anıtların (Tetrasyon, Sebasteion, Kuzey Agora sütun sıraları, Hadrian Hamamı) erişilebilir olmasını sağlayacaktır. İki proje, ören yerinin ortasından geçen bir turist güzergahı yaratmayı amaçlamaktadır. Tetrasyon Caddesi ve Güney Agora havuzundaki (veya Tiberius Portikosu) çalışma ayrıca yükselen taban suyu problemini çözmeyi amaçlar. İki proje için de Mica ve Ahmet Erteğün, Baron Lorne Thyssen, the Headley Trust, the Malcolm Hewitt Wiener Foundation, ve the Gilbert and Ildiko Butler Family Foundation gibi çok önemli sponsorluklar sağlanmıştır.

Güney Agora ve havuz (Res. 34-40). Güney Agora havuzunun batı ve doğu uçları 1980'lerde Kenan Erim tarafından kazılmıştır. 2011'de Güney Agora'daki havuz sisteminin detaylı bir incelemesinden sonra 2012'de test açmaları kazılmış, havuzun ve etrafının kazısını tamamlamak amacıyla Mica ve Ahmet Erteğün tarafından finanse edilen proje 2013'te başlamıştır. 2014'teki çalışma mimarinin dokümentasyonu, havuzun doğu kısmının kazısı ve havuz ile kuzey stoa arasındaki alanda sondajlardan oluşmuştur.

S.Ag.14.1. Ana kazı açması, geçen yılın açması S.Ag.13.2 ile 1984'te havuzun ortasında kazılmış sondajı kapsayacak ve sadece batı tarafta vinç için 10 m'lik bir alan bırakacak şekilde yerleştirilmiştir (Res. 34-36). Açma, doğu-batı doğrultusunda 52.59 m, kuzey-güney doğrultusunda ise 37.27 m boyutlarında, 1920 m² lik bir yüzölçümüne sahiptir. Bu alan ortalama 0.5 m derinliğe kadar kazılmış, 1000 m³ toprak çıkarılmıştır. En üst toprak tabakası bütün açma boyunca kaldırılmış, güneybatıda üç adet ortaçağ sonrası duvarı ve bir dizi tarla sınırı olabilecek duvar bulunmuştur. Duvarların üzeri yıkıntı ile kaplı olup bunlar muhtemelen yıkık üst duvarlardır. İki parça yazıtlı epitaf üst toprakta bulunmuş, yazıtlı bir mermer epigram use açmanın güneydoğusundaki ortaçağ sonrası duvarda kullanılmış halde bulunmuştur.

S.Ag.14.2. Açma S.Ag.13.1'nin kuzey kısmı doğuya doğru kuzey stoa ile 1985 kazılarının bittiği yıkık korniş bloklarından 16.3 m uzatılmıştır (Res. 37). Çalışma, burada taban seviyesini yükselten ve zarar görmüş antik dolguyu temizlemek, bu dolgunun seneye kazılması için hazırlık yapmaya yoğunlaşmıştır. Bütün yeni oluşumlar, örneğin lastik tekerleği izleri ortadan kaldırılmıştır.

S.Ag.14.3. Kuzey stoa (Tiberius Portikosu) boyunca, Açma 14.2'nin kuzeyine bitişik, güney stilobattan Kuzey Agora ile Güney Agora arasındaki kapıdan güneye uzanan bir açma kazılmıştır. Açmanın amacı stoanın yapım aşamalarını ve geç antik onarım ve yenilemelerini incelemektir (Res. 38). Kazılar, açmanın güneyi ve merkezindeki su borusu çukurları ve stoanın arka (kuzey) duvarına dayalı derin çukura yoğunlaşarak imparatorluk dönemindeki yapım aşamaları ile üç adet daha sonraki aşamayı göstermiştir. Yapım aşamaları, kuzey duvarının bir parçasının stoanın kuzey ve güneyindeki parçaları ile birlikte, belki de Agora Kapısı'nda Ampelios ve Dulcitus tarafından yapılan onarımlarla birlikte geç antik dönemde yapıldığını ortaya koymaktadır.

S.Ag.14.4. S.Ag.14.3'ün hemen batısında ki eski açmalar, kanatlarla süslü üç adet mermer taht ile dördüncü bir mermer oturak ortaya çıkarmıştır. Bunlar kuzey duvarın temellerine dayanmakta, antik döşeme seviyesinin altında bulunmaktadır. Tahtlar etrafında açılan küçük bir açma, bunların konteksini ve stoa ile stratigrafik bağlantısını ortaya koymayı amaçlamıştır (Res. 38-40). Kazılar göstermiştir ki bu tahtlar geç antik dönem seviyesinin altında, örgü duvarın tabanından dışarı taşan bir taş dizisinin altında bulunmaktadır. Tahtların altları kesilerek döşeme seviyesinin üstüne çıkmaları engellenmiştir. Böylece, oturakların muhtemelen bir geç antik dönem yenilemesi esnasında stoanın kuzey duvarına gömüldüğü

ortaya çıkmıştır. Bunlar, S.Ag.14.3'teki yenilemede görülen kil tabakası üzerine oturmaktadır. İlk hipoteze göre, oturaclar Bouleuterion'dan, muhtemelen yapının Güney Agora'da aktif olan Ampelius tarafından palaestra'ya çevrildiği dönemden gelmektedir (ALA 43).

Dokümantasyon. Güney Agora'nın kuzey-güney kesiti, Tiyatro istinat duvarından kuzey stoa'ya kadar havuzun doğu ucu boyunca 1:50 ölçeğinde çizilmiştir (Emily Davidson and Lindsey Wong). Tiyatro istinat duvarının güneydoğu köşesinden Tiyatro tepesindeki tonozlu yapılara kadar olan kesiti 1:50 ölçeğinde çizilmiştir (Lindsay Wong). Kuzey stoa sütun sırasının vaziyet planı ve üzerindeki oyun tahtaları, graffiti ve mimari detaylar 1:25 ölçeğinde çizilmiştir (Emily Davidson). Agora Kapısı'nın önündeki su haznesinin detaylı vaziyet planı ise Harry Mark tarafından çizilmiştir (Res. 41-42).

Tetrapylon Caddesi (Res. 43-45). Tetrapylon caddesi, Tetrapylon'dan kuzey-güney doğrultusunda Sebasteion Propylon'a doğru uzanmaktadır. 2008'de başlayan kazılar, bu caddeyi ziyaretçilere açmak, alandaki taban suyu problemini kontrol altına almak ve kentin Bizans, Selçuklu ve Osmanlı tarihini aydınlatmak amacını taşımaktadır. 2014'teki kazı, Sebasteion Propylon'unun hemen kuzeyinde, büyük bir açma (NAve 14.1) halinde devam etmiştir. Bu açma, daha önceki açmaların Roma dönemine ulaşmamış kısımlarını da içermektedir.

NAve 14.1. Tek bir açma (NAve 14.1, 34 x 12 m) Sebasteion Kuzey Bina'nın 2 m kuzeyine yerleştirilmiş, kuzeye 34 m, batıya 12 m uzanmaktadır (Res. 43). Caddenin tamamıyla cadde kolonatinin bir kısmını içermektedir. NAve 13.2 ve 13.3 açmalarında açığa çıkan Geyre yolu kısmen kaldırılmış, sadece bir kısmı in situ Roma kapı çerçevesi (2013'te Nave 13.2'de bulunmuştu) önünde korunmuştur. Geniş ve açık pithos'lardan oluşan Osmanlı işliğinin kaldırılması (2011'de kazılmış, 2013'te kaldırılmıştır) işliğin altından geçen bir dizi Bizans duvarı ve kanalını ortaya çıkarmıştır. Osmanlı işliği buluntularla erken 15. ve 16. yy.lara tarihlenmektedir. İşlik Bizans duvarlarının üzerine yapılmış ve 8 x 9 m'lik bir alanı ortadan kaldırmıştır. İşliğin kuzeyindeki Bizans duvarları, bir devşirme duvarı ve bunun doğu-batı "ek" duvarlarını içeren uzun kuzey güney yapısının parçasıdır. Osmanlı işliğinin güneyinde bir platform ve bir dizi kanal ortaya çıkmıştır.

Osmanlı işliğinin kuzey ve güneyindeki yapılar ise kalın, sert, beton gibi bir katman ile ilgili olup bu katman, yüzlerce ufak cam, cam cürufu, cam mücevher ve daha büyük cam kaplar içermektedir. Bu parçalar muhtemelen Roma ve geç Roma ayaklı kadehlerine aittir. Büyük parçaların (Res. 44) en yakın paralelleri, Amorium'da bulunan ve 10.-11. yy.'lara tarihli orta-Bizans cam kaselerinde ve kaplarında bulunmaktadır. Bu katmanın orta-Bizans dönemine tarihli olduğu, ön yüzünde İsa betimlemesi olan ve 9.-11. yy.'lara tarihli sikkelerle de doğrulanmaktadır. Sonuçta, eklemeli duvarlar ve kanallar, bir orta-Bizans işliğine ait olup, burada muhtemelen Roma ve geç Roma cürufu ile cam üretilmekteydi. Aynı katmandan iki kurşun mühür (Res. 45) Bizans Afrodisias'ının önemini göstermektedir. Bunlar, Afrodisias'tan bilinen 20 adet orta-Bizans kurşun mühürü ile aynı seridendir: J. Nesbitt, *Dumbarton Oaks Papers* 37 (1983), 159-64. Muradiye Öztaşkın tarafından yapılan seramik analizi ve diğer arkeolojik sonuçlar da geç antik dönem sonuçlarını doğrulamaktadır.

Bizans işliğinin altında kolonatin yakılmış yıkıntısına yerleşen erken duvarlar bulunmaktadır. Bunlar, kolonatin yıkımından sonra alanı organize etmek için yapılmış olabilirler. Yıkım katmanından ele geçen buluntulardan, özellikle de A. Tolga Tek tarafından analiz edilen sikkelerden anlaşıldığına göre, kolonat orta-7. yy.'dan erken olmayan bir yangınla yanmıştır. En son tarihlenebilen sikke (C2009.206), Constans II (M.S. 655-57) dönemine ait bir 40 nummus sikkedir. Bu 7. yy. katmanının kaldırılması kolonatin kalıntılarını ortaya koymuştur. Kolonatin güney ucu Sebasteion Kuzey Bina'dan 2 m. uzaktadır. Böylece, Sebasteion arkasında olan bir kuzey-güney sokağı mevcuttur (Sebasteion'un güneyinde de benzer bir sokak bulunmaktadır). Yıkım katmanının

kaldırılması, ayrıca geç antik portikosunun üst katına ait yıkılmış tuğla kemerleri açığa çıkarmıştır. Yakındaki Sebasteion Kuzey Bina'sından (4. yy. ortasında yıkılmıştır) payeler de burada devşirme olarak kullanılmış haliyle bulunmuştur.

4. ARAŞTIRMA VE DOKÜMENTASYON (Res. 46-54)

1991'de başlanan detaylı arkeolojik, mimari ve ören yeri dokümentasyonunu içeren çalışmalar Harry Mark, Esen Ögüş ve Roland Smith tarafından yönetilmiştir. Amaçlar, Kenan Erim (1961-1990) tarafından açığa çıkartılan yapı komplekslerini ve buluntuları çalışarak kentin heykel, mimari, kent planı ve şehircilik gelişimini daha iyi anlamaktır.

Mimari ve topografi. Aşağıdaki yapı komplekslerinde detaylı dokümentasyon ve yayın projeleri sürdürülmüştür: Hadrian Hamamı (Arzu Öztürk, Allyson McDavid), Bouleuterion (Ursula Quatember), Tetrasyon Caddesi (Alexander Sokolicek), 'Gaudin'in Çeşmesi' (Esen Ögüş), Aphrodit arkaik temenosu (Kenan Eren), Afrodit Tapınağının Roma ve Bizans dönemleri (James Coulton), Güney Agora (Andrew Wilson ve Benjamin Russell), Stadyum (Katherine Welch ve Andrew Leung), ve Basilika (Phil Stinson). Basilika'nın Güney Salonu'ndaki kompozit paye başlığına ait boğa başı depoda bulunarak payeye yerleştirilmiştir (Res. 46-48). Ayrıca, ören yerinin 3D modellemesi uzaktan kumandalı bir model hava aygıtı ile çizilmiştir (Alexey Gribovsky, Alexandre Habersaat, Christian Kurtze).

Heykel ve epigrafi. Eski kazılarda bulunan değişik kategorideki mermer heykellerin çalışılması, depolardaki eserlerin fotoğraflanması ve veritabanına kaydedilmesi ile devam etmiştir. Esas yayın projeleri şunlardır: Bouleuterion heykelleri (Christopher Hallett), sütunlu lahitler (Esen Ögüş), ve geç antik heykeller ile yazıtlı kaideler (Julia Lenaghan ve Roland Smith). Bu son çalışma için bir dizi geç antik dönem kaidesi ve heykelinin çizimi yapılmış (Ulrike Outschar and Harry Mark), Hadrian Hamamı ve Müze'de kaidelerin kısımları üstüste yerleştirilerek denemeler yapılmıştır. Hadrian Hamamı'ndan Euphrosinos ve Rhodopaios kaidelerinin parçaları denenmiş ve birleştirilmiştir (Res. 49-50). Tiyatro'dan iki boksör heykelinin rekonstrüksiyonlu çizimleri yapılmıştır (Res. 51). Hıristiyanlığa ait XMG ("İsa Meryem'den doğmuştur" ifadesinin kısaltmasıdır) yazıtları Müze Deposu 1'de dört geç antik heykel başının üzerinde bulunmuştur.

2013 ve 2014'te bulunan yazıtlar ve graffiti Angelos Chaniotis tarafından kaydedilmiştir. 2014'ün en önemli buluntuları arasında Hadrian Hamamı *praefurnium* kısmında bulunan bir mezar sunağı yer almaktadır (Res. 52). Bu sunak (I 14-10) Atalos oğlu Atalos ismindeki bir kişiye aittir. Ayrıca, Diokletianus'un 301'deki Fiyat Edikti'ne ait bir parça da Güney Agora'nın batı stoasında bulunmuştur (I 14-13, Res. 53).

Sikke ve seramik. Son yıllardaki kazılarda bulunmuş bütün sikkeleri kataloglamak amacı taşıyan ve 2013'te başlayan projeye Ahmet Tolga Tek tarafından devam edilmiştir. Roma ve Geç Roma seramikleri üzerindeki çalışmalar Ulrike Outschar tarafından yönetilmiş, Selçuklu ve Osmanlı seramikleri üzerinde 2013'te başlayan çalışmalara ise Muradiye Öztaşkın tarafından devam edilmiştir. Kenan Erim'in kazılarında ortaya çıkan seramik buluntuları düzenlenmiş ve Eski Ev deposunun üst katından alınarak, evin restorasyonu için yer açılmıştır (Res. 26). Sikkeler ve küçük eserler Brian Castriota, Val Munday ve Bermet Nishanova tarafından restore edilmiştir.

Seminerler. Ekip elemanlarının araştırma sonuçları haftalık seminerlerde sunulmuş ve tartışılmıştır. Seminerler şu konular üzerinde yapılmıştır: Sebasteion, Mavi At, Afrodisias lahitleri, Tetrasyon Caddesi, Bouleuterion, Tiyatro arşiv duvarı, Aphrodit Tapınağı ve Güney Agora (Res. 54).

2014 EKİBİ (Res. 55)

Arkeologlar: Hazal Avcı, Chelsea Blance, Paige Chandler, Doğuş Coşar, James Coulton, Peter de Staebler, Kenan Eren, Christopher Hallett, Hugh Jeffery, Rebecca Kasmin, Allison

Kidd, Julia Lenaghan, Andrew Leung, Durmuş Ökten, Esen Ögüş, Muradiye Öztaşkın, Ulrike Outschar, Ursula Quatember, Christopher Ratté, Erica Rowan, Benjamin Russell, Roland Smith, Victor Smith, Alexander Sokolicek, Alexandra Sterman, Philip Stinson, Katherine Welch, Allegra Wilson, Andrew Wilson. *Anastylosis mimarları*: Thomas Kaefer, Gerhard Paul. *Mimarlar*: Emily Davidson, Seth Dugger, Ömer Kıvanç Başak, İdil Malgil, Harry Mark, Allyson McDavid, Arzu Öztürk, Lindsay Wong. *Ekip üyesi çocukları ve stajyerler*: Gordon Barad, Niamh McDonnell, Giovanni Placidi, Victor Smith, Allegra Wilson, Claudia Wilson. *Konservatörler*: Brian Castriota, Federica Divita, Valerie Munday, Bermet Nishanova. *Epigraflar*: Angelos Chaniotis, Takashi Fujii. *Mermer konservatörleri*: Nicholas Barnfield, Mark Lillwhite, Trevor Proudfoot, Joanna Skwiercz, James Wheeler. *Topograflar*: Alexey Gribovsky, Alexandre Habersaat, Christian Kurtze. *Statik mühendisi*: Rudolph Spiel. *Fotoğrafçı*: Ian Cartwright. *Numizmat*: Ahmet Tolga Tek.

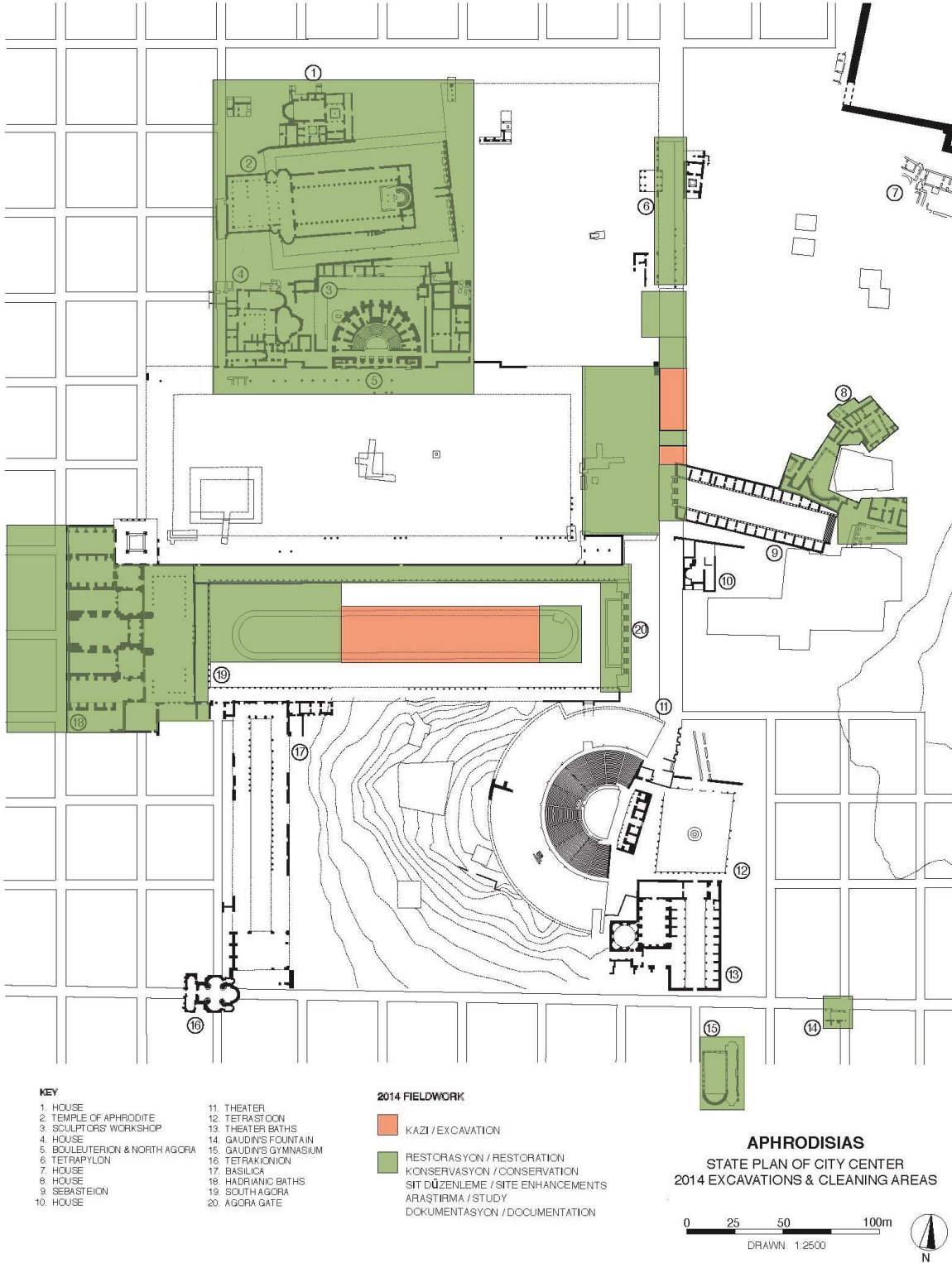
2014 SPONSORLARI

Afrodiasias Kazıları, başta New York Üniversitesi ve Institute of Fine Arts olmak üzere, çeşitli vakıfların, özel kişilerin ve grupların desteği ile gerçekleştirilmektedir: Geyre Vakfı, İstanbul (Başkan, Ömer M. Koç); the Friends of Aphrodisias, New York (Başkan, Nina Köprülü); the Friends of Aphrodisias Trust, Londra (Başkan, Lady Patricia Daunt); ve Aphrodisias Sevenler Derneği, İzmir (Başkan, Lise Sur). Restorasyon ve konservasyon çalışmalarının ana desteği The J.M. Kaplan Foundation ve the World Monuments Fund® Robert W. Wilson Challenge to Conserve Our Heritage'dır. 1984 Foundation mimarlık öğrencilerini desteklemektedir. The Kress Foundation arkeoloji konservatörlerini desteklemektedir. The Levy Foundation ve Oxford Üniversitesi'ne ait Craven Fund arkeoloji öğrencilerinin sponsorluğunu yapmaktadır. Aşağıdaki sponsorlar Güney Agora ve Tetrapylon Caddesi'ndeki büyük projeleri desteklemektedir: Mica ve Ahmet Erteğün, Baron Lorne von Thyssen, the Headley Trust, the Malcolm Hewitt Wiener Foundation, ve the Gilbert and Ildiko Butler Family Foundation. Bütün sponsor ve destekçilerimize cömertliklerinden dolayı teşekkürü borç biliriz.

Prof. Dr. Roland R.R. Smith
Kazı başkanı
23 Ekim 2014

Yard. Doç. Dr. Esen Ögüş
Kazı başkan yardımcısı

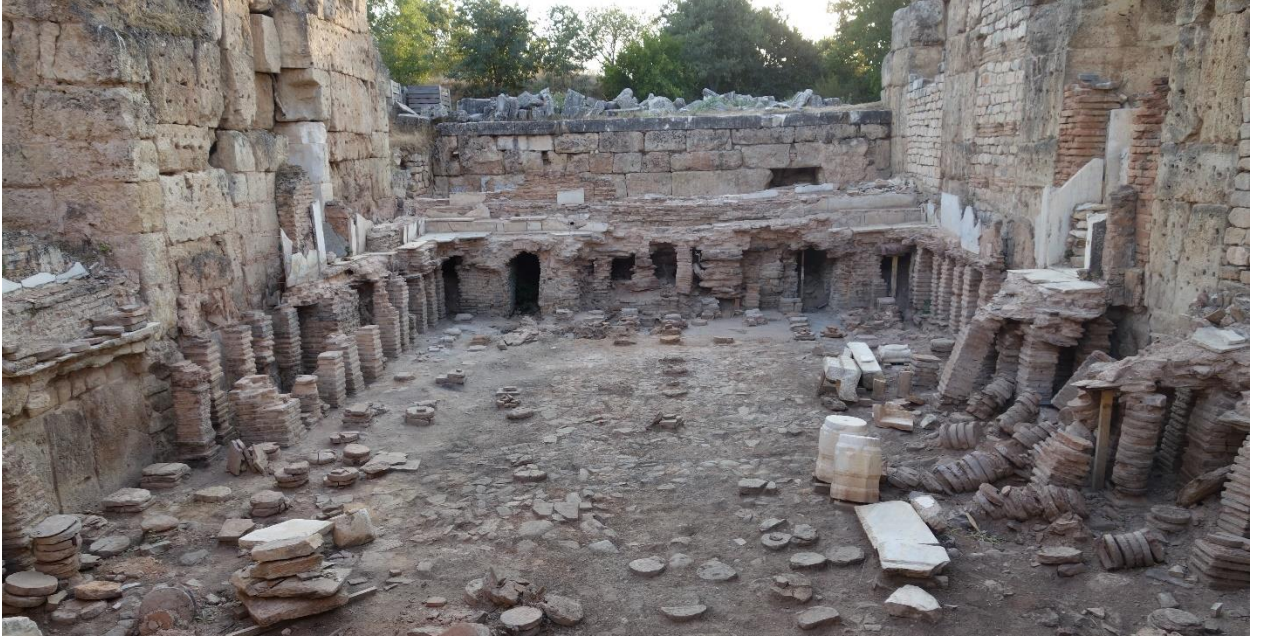
2014 AFRODISİAS RAPORU RESİM BAŞLIKLARI



Res. 1: Afrodisias. Kent merkezi planı, 2014 çalışma alanları.



Res. 2-3: Hadrian Hamamı. Oda 5: çökmüş mermer döşeme ve hipokost'un onarımı (2014).



Res. 4-5: Hadrian Hamamı. Oda 5: hipokost'un onarımı ve tabanın jeotekstil ve çakıltaşı ile kaplanması (2014).



Res. 6-7: Hadrian Hamamı. Oda 12: genel görünüm (üst resim) ve dairesel sıcak havuzun hasar görmüş mermer tabanı üzerindeki çalışma (alttaki resim, 2014).



Res. 8: Hadrian Hamamı. Oda 5-6 (arka planda) ve 12-13 (ön planda), konservasyon çalışmasından sonra.



Res. 9: Hadrian Hamamı. Oda 12: Dört adet bilgi levhası (2014).



Res. 10-11: Tetrasyon Caddesi. Nişli yapı, Myon Eusebes adına yapılan yazıtlı kaide niş içerisine yerleştirilmiştir (2014).



Res. 12-13: Tetrasyon Caddesi. Nişli yapı, restorasyondan önce ve sonra (2014).



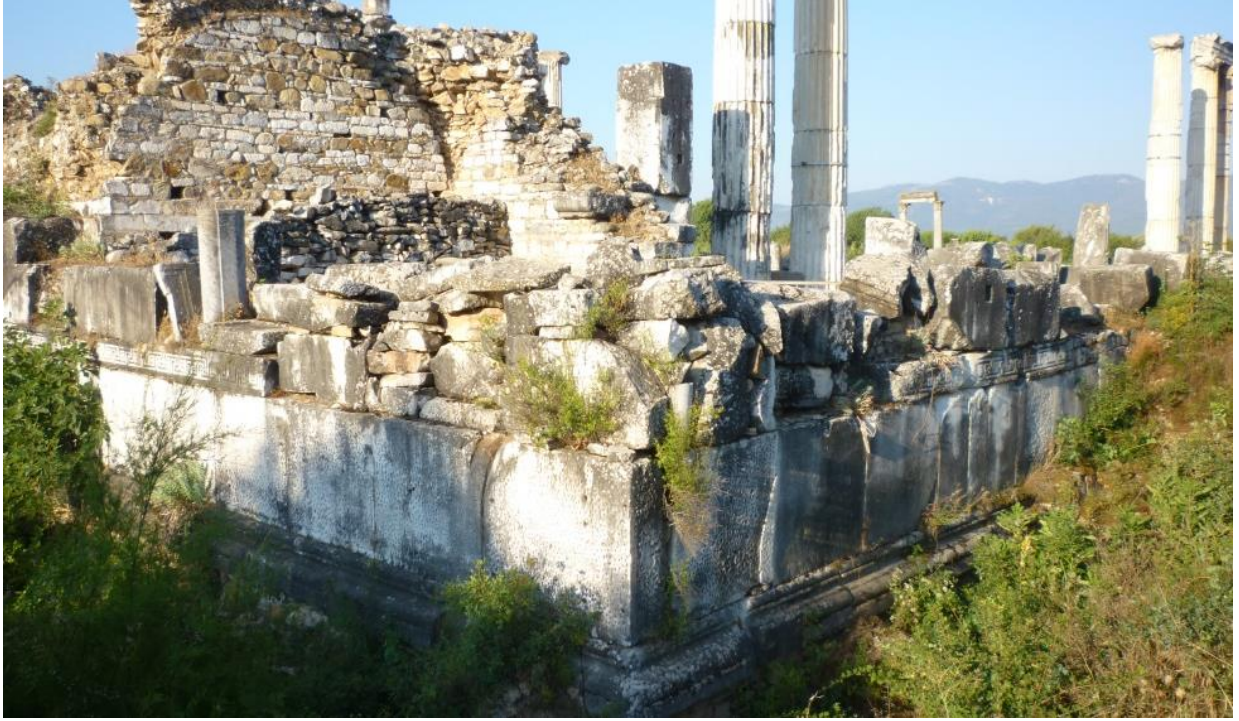
Res. 14: Tetrasyon Caddesi. Nişli yapı, restorasyondan sonra (2014).



Res. 15-16: Tiyatro Tepesi. Dođu merdiven, restorasyondan önce ve sonra (2014).



Res. 17-18: Stadyum. Dođu giriřindeki mermer oturma sırası onarılmıřtır (2014).



Res. 19-20: Afrodit Tapınađı. Dođu taraftaki amaların doldurulmasından nce ve sonra (2014).



Res. 21-22: Afrodit Tapınađı. Templon kafesine ait blokların istiflenmesi (2014).



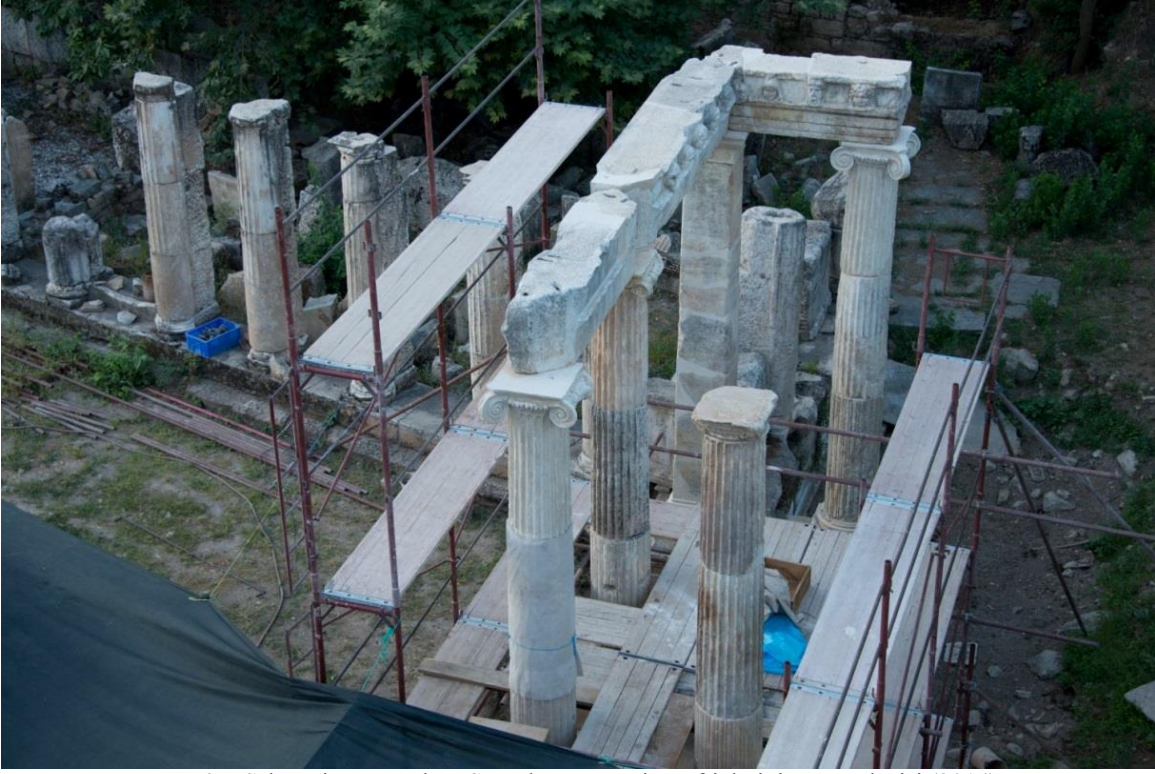
Res. 23: Afrodit Tapınađı. Kilisenin dođusundaki synthron kısmındaki restorasyon alıřması (2014).



Res. 24-25: Afrodit Tapınağı. Kilisenin doğusundaki synthron, restorasyondan önce ve sonra (2014).



Res. 26: Eski kazılara ait seramiğin organize edilmesi (1961-1990), eski köy evi deposu (2014).



Res. 27: Sebasteion Propylon. Sütunların ve arşitrav frizlerinin anastylosisi (2014).



Res. 28: Sebasteion Propylon. Kuzey aedikula'nın temel ve stilobatının sağlamlaştırılması (2014).



Res. 29-31: Sebasteion Propylon. Sütunların ve payelerin konservasyon işliğinde onarılması (2014).



Res. 32-33: Sebasteion Propylon. İon düzeni birinci katın anastylosis'i. İçeriden (doğu) ve dışarıdan (batı) görünüm (2014).



Res. 34: Güney Agora ve havuz. Açma SAğ. 14.1 (ortada), doğudan görünüm (2014).



Res. 35: Tiyatro tepesi, istinat duvarı (solda). Güney Agora ve havuz (sağda) (2014).



Res. 36: Güney Agora ve havuz. Açma SAğ. 14.1, güneybatıdan görünüm (2014).



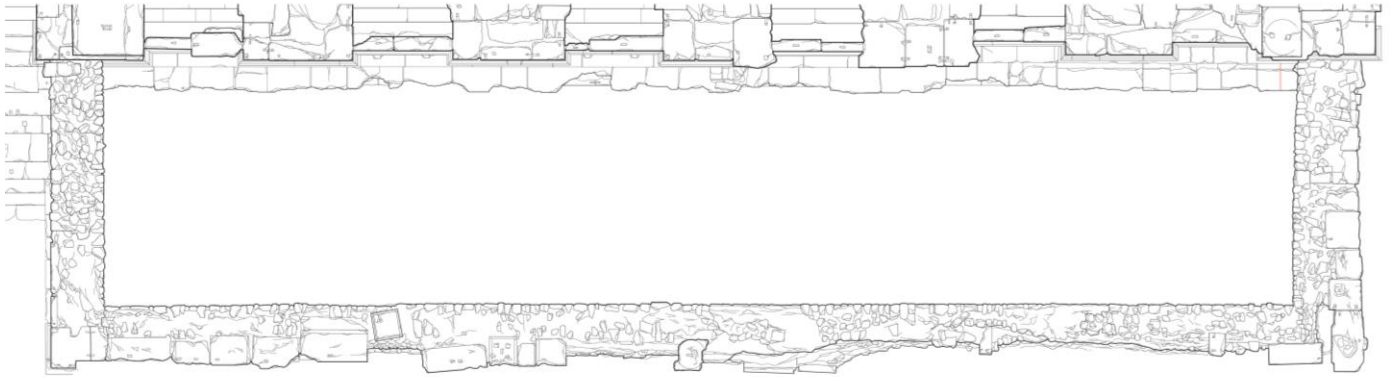
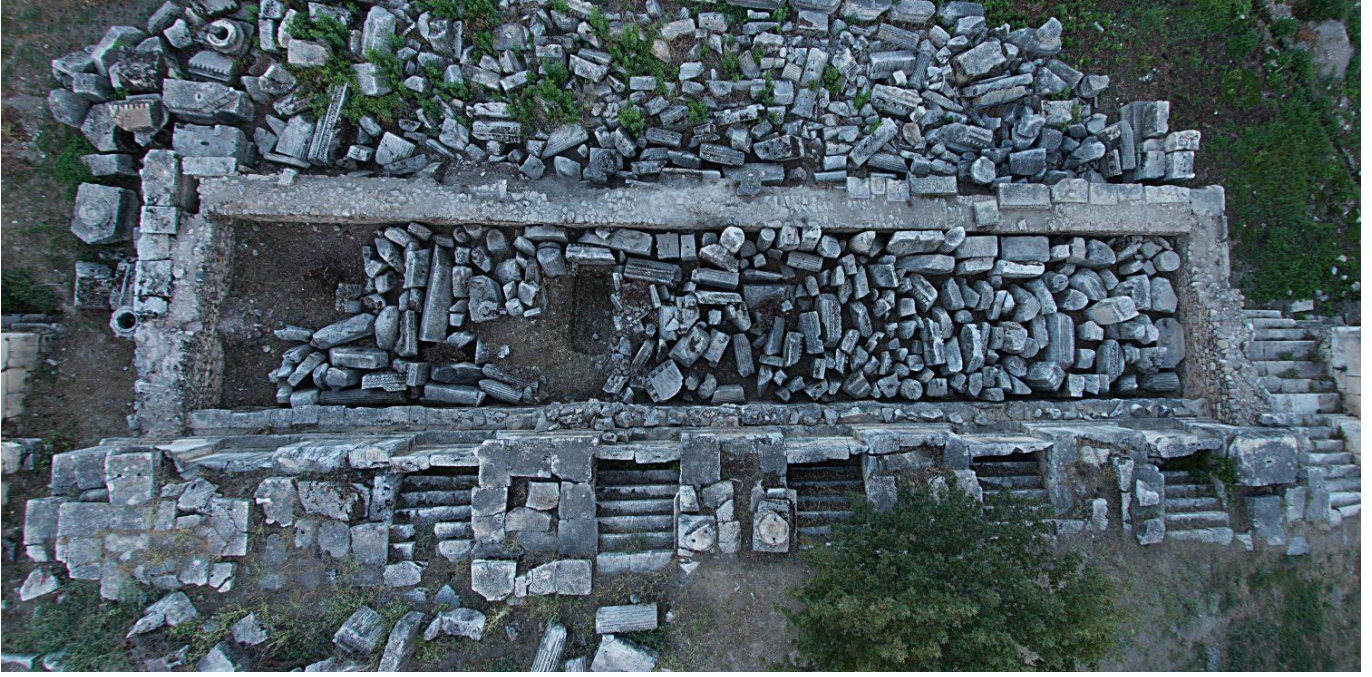
Res. 37: Güney Agora. Açma SAğ. 14.2, havuz ve kuzey stoa arasındaki çalışma, batıdan görünüm (2014).



Res. 38: Güney Agora, kuzey stoa boyunca, stoa arka duvarına karşı bulunan Açma SAğ. 14.3 and 14.4 (2014).



Res. 39-40: Güney Agora. Açma SAğ. 14.4, stoa arka duvarına dayalı ve zemin seviyesinden aşağıda bulunan tahtlar, batıdan görünüm (2014).



APHRODISIAS
SOUTH AGORA
AGORA GATE BASIN, STATE PLAN
0 1 2 3 4m
N

Res. 41-42: Güney Agora. Agora Kapısı önündeki geç antik dönem havuzu, havadan görüntüm ve taş plan (2014).



Res. 43: Tetrapylon Caddesi. Açma Nave 14.1, kazıdan sonra, güneyden görünüm (2014).



Res. 44: Tetrapylon Caddesi. Geç antik dönem ayaklı cam kadeh, Açma Nave 14.1'de bulunmuştur (2014).



Res. 45: Tetrapylon Caddesi. İsa resmi betimleyen Bizans kurşun mühür, Açma Nave 14.1'de bulunmuştur (2014).



Res. 46-48: Bazilika. Güney Salon'daki kompozit başlığa ait depoda yeni bulunan ve restore edilen boğa başı (2014).



Res. 49: Hadrian Hamamı'ndan heykel kaidesi.
Eupeithiosun heykeli için devşirme malzemeden yapılmış kompozit kaide, M.S. 4. yy. (2014).



Res. 50-51: SOL, Rhodopaios için kompozit kaide, M.S. 6. yy, Hadrian Hamamı'ndan. SAĞ, boksör Piseas için rekonstrüksiyonlu çizim, M.S. 4. yy, Tiyatro güney analemma duvarı (2014).



Res. 52: Atalos için yazıtlı mezar sunağı (I-14-10), M.S. 1.-2. yy, Hadrian Hamamı *praeefurnium* kısmında bulunmuştur (2014).



Res. 53: Diokletianus'un Fiyat Edikti parçası (I-14-13), M.S. 301, Güney Agora'nın batı stoasında bulunmuştur (2014).



Res. 54: Güney Agora'da seminer, Açma 14.3 (2014).



Res. 55: Afrodisias Ekibi, 2014.